

ส่วนที่ ๒

ยุทธศาสตร์การพัฒนากองครักษ์ส่วนท้องถิ่น

(๑) ความสัมพันธ์ระหว่างแผนพัฒนาระดับมหภาค

๑.๑ แผนยุทธศาสตร์ชาติ ๒๐ ปี (พ.ศ. ๒๕๖๑ - ๒๕๘๐)

โดยที่รัฐธรรมนูญแห่งราชอาณาจักรไทย มาตรา ๖๕ กำหนดให้รัฐพึงจัดให้มียุทธศาสตร์ชาติเป็นเป้าหมายการพัฒนาประเทศอย่างยั่งยืน ตามหลักธรรมาภิบาลเพื่อใช้เป็นกรอบในการจัดทำแผนต่างๆ ให้สอดคล้องและบูรณาการกันเพื่อให้เกิดเป็นพลังผลึกดันร่วมกันไปสู่เป้าหมายดังกล่าว โดยให้เป็นไปตามที่กำหนดในกฎหมายว่าด้วยการจัดทำยุทธศาสตร์ชาติ

การพัฒนาประเทศไทยนับตั้งแต่แผนพัฒนาเศรษฐกิจและสังคมแห่งชาติ ฉบับที่ ๑ เป็นต้นมา ได้ส่งผลให้ประเทศมีการพัฒนาในทุกมิติ ทั้งในด้านเศรษฐกิจที่ประเทศไทยได้รับการยกระดับเป็นประเทศในกลุ่มบนของกลุ่มประเทศระดับรายได้ปานกลาง ในด้านสังคมที่มีการพัฒนาคุณภาพชีวิตของประชาชนส่งผลให้ประเทศไทยหลุดพ้นจากการเป็นประเทศยากจน และในด้านสิ่งแวดล้อมที่ประเทศไทยมีข้อได้เปรียบในความหลากหลายเชิงนิเวศ อย่างไรก็ตาม ประเทศไทยยังมีความท้าทายต่อการพัฒนาที่สำคัญ อาทิ มิติเศรษฐกิจที่โครงสร้างเศรษฐกิจยังไม่สามารถขับเคลื่อนด้วยนวัตกรรมอย่างเต็มที่ การผลิตของภาคบริการและภาคเกษตรยังอยู่ในระดับต่ำ คุณภาพและสมรรถนะของแรงงานที่ยังไม่สอดคล้องกับความต้องการในการขับเคลื่อนการพัฒนาของประเทศ มิติทางสังคมที่การยกระดับรายได้ของประชาชนการแก้ปัญหาด้านความยากและความเหลื่อมล้ำ การพัฒนาคุณภาพการให้บริการและการขยายโอกาสในการเข้าถึงระบบบริการสาธารณะ ยังคงมีช่องว่างที่สามารถพัฒนาต่อไปได้ มิติสิ่งแวดล้อมที่การฟื้นฟูและรักษาทรัพยากรธรรมชาติ และสิ่งแวดล้อมยังเป็นประเด็นสำคัญสำหรับการพัฒนาประเทศอย่างยั่งยืน และมิติของการบริหารจัดการภาครัฐที่ยังขาดความต่อเนื่องและความยืดหยุ่นในการตอบสนองความต้องการในการแก้ปัญหาของประชาชนได้อย่างเต็มประสิทธิภาพ

ภายใต้เงื่อนไขโครงสร้างประชากร โครงสร้างเศรษฐกิจ สภาพสังคม สภาพภูมิอากาศ สิ่งแวดล้อมและปัจจัยการพัฒนาต่าง ๆ ที่เกี่ยวข้อง ส่งผลให้ประเทศไทยจำเป็นต้องมีการวางแผนการพัฒนาที่รอบคอบและครอบคลุม อย่างไรก็ตาม หลายประเด็นพัฒนาเป็นเรื่องที่ต้องใช้ระยะเวลาในการดำเนินงาน เพื่อให้เกิดการปรับตัวซึ่งจะต้องหยั่งรากลึกลงไปถึงการเปลี่ยนแปลงในเชิงโครงสร้าง การขับเคลื่อนการพัฒนาให้ประเทศเจริญก้าวหน้าไปในอนาคต จึงจำเป็นต้องกำหนดวิสัยทัศน์ในระยะยาวที่ต้องบรรลุ พร้อมทั้งแนวยุทธศาสตร์หลักในด้านต่าง ๆ เพื่อเป็นกรอบในการขับเคลื่อนการพัฒนาอย่างเป็นบูรณาการบนพื้นฐานประชารัฐเพื่อยกระดับจุดแข็งและจุดเด่นของประเทศ และปรับปรุงแก้ไขจุดอ่อนและจุดด้อยต่าง ๆ อย่างเป็นระบบ โดยยุทธศาสตร์ชาติจะเป็นเป้าหมายใหญ่ในการขับเคลื่อนประเทศ และถ่ายทอดไปสู่แผนในระดับอื่น ๆ เพื่อนำไปสู่การปฏิบัติทั้งในระดับยุทธศาสตร์ ภารกิจ และพื้นที่ ซึ่งรวมถึงพื้นที่พิเศษต่าง ๆ อาทิ เขตเศรษฐกิจพิเศษชายแดน เขตพัฒนาพิเศษภาคตะวันออก เพื่อให้การพัฒนาประเทศสามารถดำเนินการได้อย่างมั่นคง มั่งคั่ง และยั่งยืน

วิสัยทัศน์...

“ประเทศไทยมีความมั่นคง มั่งคั่ง ยั่งยืน เป็นประเทศพัฒนาแล้ว ด้วยการพัฒนาตามหลักปรัชญาของเศรษฐกิจพอเพียง” หรือเป็นคติพจน์ประจำชาติว่า “มั่นคง มั่งคั่ง ยั่งยืน” เพื่อสนองตอบต่อผลประโยชน์แห่งชาติ อันได้แก่ การมีเอกราช อธิปไตย การดำรงอยู่อย่างมั่นคง และยั่งยืนของสถาบันหลักของชาติและประชาชนจากภัยคุกคามทุกรูปแบบ การอยู่ร่วมกันในชาติอย่างสันติสุขเป็นปึกแผ่น มีความมั่นคงทางสังคมท่ามกลางพหุสังคมและการมีเกียรติและศักดิ์ศรีของความเป็นมนุษย์ ความเจริญเติบโตของชาติ ความเป็นธรรมและความอยู่ดีมีสุขของประชาชน ความยั่งยืนของฐานทรัพยากรธรรมชาติสิ่งแวดล้อม ความมั่นคงทางพลังงานและอาหาร ความสามารถในการรักษาผลประโยชน์ของชาติภายใต้การเปลี่ยนแปลงของสภาวะแวดล้อมระหว่างประเทศ และการอยู่ร่วมกันอย่างสันติประสานสอดคล้องกันด้านความมั่นคงในประชาคมอาเซียนและประชาคมโลกอย่างมีเกียรติและศักดิ์ศรี

ความมั่นคง หมายถึง การมีความมั่นคงปลอดภัยจากภัยและการเปลี่ยนแปลงทั้งภายในประเทศและภายนอกประเทศในทุกระดับ ทั้งระดับประเทศ สังคม ชุมชน ครอบครัว และปัจเจกบุคคล และมีความมั่นคงในทุกมิติ ทั้งมิติทางการทหาร เศรษฐกิจ สังคม สิ่งแวดล้อม และการเมือง เช่น ประเทศมีความมั่นคงในเอกราชและอธิปไตย มีการปกครองระบบประชาธิปไตยที่มีพระมหากษัตริย์ทรงเป็นประมุข สถาบันชาติ ศาสนา พระมหากษัตริย์มีความเข้มแข็งเป็นศูนย์กลางและเป็นที่ยึดเหนี่ยวจิตใจของประชาชน มีระบบการเมืองที่มั่นคงเป็นกลไกที่นำไปสู่การบริหารประเทศที่ต่อเนื่องและโปร่งใสตามหลักธรรมาภิบาล สังคมมีความปรองดองและความสามัคคี สามารถผนึกกำลังเพื่อพัฒนาประเทศ ชุมชนมีความเข้มแข็ง ครอบครัวมีความอบอุ่น ประชาชนมีความมั่นคงในชีวิต มีงานและรายได้ที่มั่นคงพอเพียงกับการดำรงชีวิต มีการออมสำหรับวัยเกษียณ ความมั่นคงของอาหาร พลังงาน และน้ำ มีที่อยู่อาศัย และความปลอดภัยในชีวิตทรัพย์สิน

ความมั่งคั่ง หมายถึง ประเทศไทยมีการขยายตัวของเศรษฐกิจอย่างต่อเนื่องและมีความยั่งยืนจนเข้าสู่กลุ่มประเทศรายได้สูง ความเหลื่อมล้ำของการพัฒนาลดลง ประชากรมีความอยู่ดีมีสุขได้รับผลประโยชน์จากการพัฒนาอย่างเท่าเทียมกันมากขึ้น และมีการพัฒนาอย่างทั่วถึงทุกภาคส่วน มีคุณภาพชีวิตตามมาตรฐานขององค์การสหประชาชาติ ไม่มีประชาชนที่อยู่ในภาวะความยากจน เศรษฐกิจในประเทศมีความเข้มแข็ง ขณะเดียวกันต้องมีความสามารถในการแข่งขันกับประเทศต่าง ๆ ทั้งในตลาดโลกและตลาดภายในประเทศ เพื่อให้สามารถสร้างรายได้ทั้งจากภายในและภายนอกประเทศ ตลอดจนมีการสร้างฐานเศรษฐกิจและสังคมแห่งอนาคตเพื่อให้สอดคล้องกับบริบทการพัฒนาที่เปลี่ยนแปลงไป และประเทศไทยมีบทบาทที่สำคัญในเวทีโลก และมีความสัมพันธ์ทางเศรษฐกิจและการค้าอย่างแน่นแฟ้นกับประเทศในภูมิภาคเอเชีย เป็นจุดสำคัญของการเชื่อมโยงในภูมิภาค ทั้งการคมนาคมขนส่ง การผลิต การค้า การลงทุน และการทำธุรกิจ เพื่อให้เป็นพลังในการพัฒนา นอกจากนี้ ยังมีความสมบูรณ์ในทุนที่จะสามารถสร้างการพัฒนาต่อเนื่องไปได้ ได้แก่ ทุนมนุษย์ ทุนทางปัญญา ทุนทางการเงิน ทุนที่เป็นเครื่องมือเครื่องจักร ทุนทางสังคม และทุนทรัพยากรธรรมชาติและสิ่งแวดล้อม

ความยั่งยืน หมายถึง การพัฒนาที่สามารถสร้างความเจริญ รายได้ และคุณภาพชีวิตของประชาชนให้เพิ่มขึ้นอย่างต่อเนื่อง ซึ่งเป็นการเจริญเติบโตของเศรษฐกิจที่อยู่บนหลักการใช้ การรักษาและการฟื้นฟูฐานทรัพยากรธรรมชาติอย่างยั่งยืน ไม่ใช่ทรัพยากรธรรมชาติจนเกินพอดี ไม่สร้างมลภาวะต่อสิ่งแวดล้อม จนเกินความสามารถในการรองรับและเยียวยาของระบบนิเวศ การผลิตและการบริโภคเป็นมิตรกับสิ่งแวดล้อม และสอดคล้องกับเป้าหมายการพัฒนาที่ยั่งยืน ทรัพยากรธรรมชาติมีความอุดมสมบูรณ์มากขึ้นและสิ่งแวดล้อมมี

คุณภาพดีขึ้น คนมีความรับผิดชอบต่อสังคม มีความเอื้ออาทร เสียสละเพื่อผลประโยชน์ส่วนรวม รัฐบาลมีนโยบายที่มุ่งประโยชน์ส่วนรวมอย่างยั่งยืน และให้ความสำคัญกับการมีส่วนร่วมของประชาชน และทุกภาคส่วนในสังคมยึดถือและปฏิบัติตามหลักปรัชญาของเศรษฐกิจพอเพียงเพื่อการพัฒนาอย่างสมดุล มีเสถียรภาพและยั่งยืน

ยุทธศาสตร์ชาติด้านความมั่นคง

ยุทธศาสตร์ชาติด้านความมั่นคง มีเป้าหมายการพัฒนาที่สำคัญ คือ ประเทศชาติมั่นคง ประชาชนมีความสุข เน้นการบริหารจัดการสถานะแวดล้อมของประเทศให้มีความมั่นคง ปลอดภัย เอกอกราชอธิปไตย และมีความสงบเรียบร้อยในทุกระดับ ตั้งแต่ระดับชาติ สังคม ชุมชน มุ่งเน้นการพัฒนาคน เครื่องมือ เทคโนโลยี และระบบฐานข้อมูลขนาดใหญ่ให้มีความพร้อมสามารถรับมือกับภัยคุกคามและภัยพิบัติได้ทุกรูปแบบ และทุกระดับความรุนแรง ควบคู่ไปกับการป้องกันและแก้ไขปัญหาด้านความมั่นคงที่มีอยู่ในปัจจุบัน และที่อาจเกิดขึ้นในอนาคต ใช้กลไกการแก้ไขปัญหา แบบบูรณาการทั้งกับส่วนราชการ ภาคเอกชน ประชาสังคม และองค์กรที่ไม่ใช่รัฐ รวมถึงประเทศเพื่อนบ้านและมิตรประเทศทั่วโลกบนพื้นฐานของหลักธรรมาภิบาล

ตัวชี้วัด ประกอบด้วย

(๑) ความสุขของประชากรไทย

(๒) ความมั่นคง ปลอดภัยของประเทศ

(๓) ความพร้อมของกองทัพ หน่วยงานด้านความมั่นคง และการมีส่วนร่วมของภาครัฐ ภาคเอกชน และภาคประชาชนในการป้องกันและแก้ไขปัญหาความมั่นคง

(๔) บทบาทและการยอมรับในด้านความมั่นคงของไทยในประชาคมระหว่างประเทศ

(๕) ประสิทธิภาพการบริหารจัดการความมั่นคงแบบองค์รวม

ประเด็น ยุทธศาสตร์ชาติด้านความมั่นคงประกอบด้วย ๕ ประเด็น ได้แก่

๑. การรักษาความสงบภายในประเทศ เพื่อสร้างเสริมความสงบเรียบร้อย และสันติสุขให้เกิดขึ้นกับประเทศชาติบ้านเมือง

(๑) การพัฒนาและเสริมสร้างคนในทุกภาคส่วนให้มีความเข้มแข็ง มีความพร้อม ตระหนักในเรื่องความมั่นคง และมีส่วนร่วมในการแก้ไขปัญหา

(๒) การพัฒนาและเสริมสร้างความจงรักภักดีต่อสถาบันหลักของชาติ

(๓) การพัฒนาและเสริมสร้างการเมืองในระบอบประชาธิปไตยอันมี พระมหากษัตริย์ทรงเป็นประมุขที่มีเสถียรภาพและมีธรรมาภิบาล เห็นแก่ประโยชน์ของประเทศชาติมากกว่าประโยชน์ส่วนตน

(๔) การพัฒนาและเสริมสร้างกลไก ที่สามารถป้องกันและขจัดสาเหตุของประเด็นปัญหาความมั่นคงที่สำคัญ

๒. การป้องกันและแก้ไขปัญหาที่มีผลกระทบต่อความมั่นคง เพื่อแก้ไขปัญหาเดิม และป้องกันไม่ให้เกิดปัญหาใหม่เกิดขึ้น

(๑) การแก้ไขปัญหาความมั่นคงในปัจจุบัน

(๒) การติดตามเฝ้าระวัง ป้องกัน และแก้ไขปัญหาที่อาจอุบัติขึ้นใหม่

(๓) การสร้างความปลอดภัยและความสันติสุขอย่างถาวรในพื้นที่จังหวัดชายแดนภาคใต้

(๔) การรักษาความมั่นคงและผลประโยชน์ทางทรัพยากรธรรมชาติและสิ่งแวดล้อม ทั้งทางบก และทางทะเล

. การพัฒนา...

๓. การพัฒนาศักยภาพของประเทศให้พร้อมเผชิญภัยคุกคามที่กระทบต่อ ความมั่นคงของชาติ เพื่อยกระดับขีดความสามารถของกองทัพและหน่วยงานด้านความมั่นคง โดย

(๑) การพัฒนาระบบงานข่าวกรองแห่งชาติแบบบูรณาการอย่างมีประสิทธิภาพ

(๒) การพัฒนาและฝึกพลกำลังอำนาจแห่งชาติ กองทัพและหน่วยงาน ความมั่นคง รวมทั้งภาครัฐและภาคประชาชน ให้พร้อมป้องกันและรักษาอธิปไตยของประเทศ และเผชิญกับภัยคุกคามได้ทุกมิติทุกรูปแบบและทุกระดับ

(๓) การพัฒนาระบบเตรียมพร้อมแห่งชาติและการบริหารจัดการภัยคุกคามให้มีประสิทธิภาพ

๔. การบูรณาการความร่วมมือด้านความมั่นคงกับอาเซียนและนานาชาติ รวมถึงองค์กรภาครัฐและที่มิใช่ภาครัฐ เพื่อสร้างเสริมความสงบสุข สันติสุข ความมั่นคง และความเจริญก้าวหน้าให้กับประเทศชาติ ภูมิภาค และโลก อย่างยั่งยืน โดย

(๑) การเสริมสร้างและรักษาดุลยภาพสภาวะแวดล้อมระหว่างประเทศ

(๒) การเสริมสร้างและธำรงไว้ซึ่งสันติภาพและความมั่นคงของภูมิภาค

(๓) การร่วมมือทางการพัฒนากับประเทศเพื่อนบ้าน ภูมิภาคโลก รวมถึงองค์กรภาครัฐและที่มิใช่ภาครัฐ

๕. การพัฒนากลไกการบริหารจัดการความมั่นคงแบบองค์รวม เพื่อให้กลไกสำคัญต่าง ๆ ทำงานได้อย่างมีประสิทธิภาพ มีการใช้หลักธรรมาภิบาล และการบังคับใช้กฎหมายอย่างเคร่งครัด

(๑) การพัฒนากลไกให้พร้อมสำหรับการติดตาม เฝ้าระวัง แจ้งเตือน ป้องกัน และแก้ไขปัญหาความมั่นคงแบบองค์รวม อย่างเป็นรูปธรรม

(๒) การบริหารจัดการความมั่นคงให้เอื้ออำนวยต่อการพัฒนาประเทศในมิติอื่น ๆ

(๓) การพัฒนากลไกและองค์กรขับเคลื่อนยุทธศาสตร์ชาติ ด้านความมั่นคง

ยุทธศาสตร์ชาติด้านการสร้างความสามารถในการแข่งขัน ๒๐ ปี

ยุทธศาสตร์ชาติด้านการสร้างความสามารถในการแข่งขัน มีเป้าหมาย การพัฒนาที่มุ่งเน้นการยกระดับศักยภาพของประเทศในหลากหลายมิติ บนพื้นฐาน แนวคิด ๓ ประการ ได้แก่ (๑) “ต่อยอดอดีต” โดยมองกลับไปที่รากเหง้าทางเศรษฐกิจ อัตลักษณ์ วัฒนธรรม ประเพณี วิถีชีวิต และจุดเด่นทางทรัพยากรธรรมชาติที่หลากหลาย รวมทั้งความได้เปรียบเชิงเปรียบเทียบของประเทศในด้านอื่น ๆ นำมา ประยุกต์ผสมผสานกับเทคโนโลยีและนวัตกรรม เพื่อให้สอดคล้องกับบริบทของ เศรษฐกิจ และสังคมโลกสมัยใหม่ (๒) “ปรับปรุงปัจจุบัน” เพื่อปูทางสู่นาคต ผ่านการพัฒนา โครงสร้างพื้นฐานของประเทศในมิติต่าง ๆ ทั้งโครงข่ายระบบคมนาคมและขนส่ง โครงสร้างพื้นฐานวิทยาศาสตร์ เทคโนโลยี และดิจิทัล และการปรับสภาพแวดล้อม ให้เอื้อต่อการพัฒนาอุตสาหกรรมและบริการอนาคต และ (๓) “สร้างคุณค่าใหม่ ในอนาคต” ด้วยการเพิ่มศักยภาพของผู้ประกอบการ พัฒนาคู่มือใหม่ รวมถึงปรับ รูปแบบธุรกิจ เพื่อตอบสนองต่อความต้องการของตลาดผสมผสานกับยุทธศาสตร์ ที่รองรับอนาคต บนพื้นฐานของการต่อยอดอดีตและปรับปรุงปัจจุบัน พร้อมทั้งการส่งเสริม และสนับสนุนจากภาครัฐให้ประเทศไทยสามารถสร้างฐานรายได้และการจ้างงานใหม่ ขยายโอกาสทางการค้าและการลงทุนในเวทีโลก ควบคู่ไปกับการยกระดับรายได้และ การกินดีอยู่ดี รวมถึงการเพิ่มขึ้นของคนชั้นกลางและลดความเหลื่อมล้ำของคนในประเทศได้ในคราวเดียวกัน

ตัวชี้วัด ประกอบด้วย

รายได้
(๑) รายได้ประชาชาติ การขยายตัวของผลิตภัณฑ์มวลรวมภายในประเทศ และการกระจาย

(๒) ผลิตภาพการผลิตของประเทศ ทั้งในปัจจัยการผลิตและแรงงาน

(๓) การลงทุนเพื่อการวิจัยและพัฒนา

(๔) ความสามารถในการแข่งขันของประเทศ โดยประเด็นยุทธศาสตร์ชาติด้านการสร้าง
ความสามารถในการแข่งขัน ประกอบด้วย ๕ ประเด็น ได้แก่

๑. การเกษตรสร้างมูลค่า ให้มีความสำคัญกับการเพิ่มผลิตภาพการผลิต ทั้งเชิงปริมาณและ
มูลค่า และความหลากหลายของสินค้าเกษตร ประกอบด้วย

(๑) เกษตรอัตลักษณ์พื้นถิ่น

(๒) เกษตรปลอดภัย

(๓) เกษตรชีวภาพ

(๔) เกษตรแปรรูป

(๕) เกษตรอัจฉริยะ

๒. อุตสาหกรรมและบริการแห่งอนาคต โดยสร้างอุตสาหกรรมและบริการแห่งอนาคต
ที่ขับเคลื่อนประเทศไทยไปสู่ประเทศที่พัฒนาแล้วด้วยนวัตกรรม และเทคโนโลยีแห่งอนาคต ประกอบด้วย

(๑) อุตสาหกรรมชีวภาพ

(๒) อุตสาหกรรมและบริการการแพทย์ครบวงจร

(๓) อุตสาหกรรมและบริการดิจิทัล ข้อมูล และปัญญาประดิษฐ์

(๔) อุตสาหกรรมและบริการขนส่งและโลจิสติกส์

(๕) อุตสาหกรรมความมั่นคงของประเทศ

๓. สร้างความหลากหลายด้านการท่องเที่ยว โดยการรักษาการเป็นจุดหมายปลายทางที่
สำคัญของการท่องเที่ยวระดับโลกที่ดึงดูดนักท่องเที่ยวทุกระดับ และเพิ่มสัดส่วนของนักท่องเที่ยวที่มีคุณภาพสูง
ประกอบด้วย

(๑) ท่องเที่ยวเชิงสร้างสรรค์และวัฒนธรรม

(๒) ท่องเที่ยวเชิงธุรกิจ

(๓) ท่องเที่ยวเชิงสุขภาพ ความงาม และแพทย์แผนไทย

(๔) ท่องเที่ยวสำราญทางน้ำ

(๕) ท่องเที่ยวเชื่อมโยงภูมิภาค

๔. โครงสร้างพื้นฐาน เชื่อมไทย เชื่อมโลก ครอบคลุมถึงโครงสร้างพื้นฐานทางกายภาพใน
ด้านโครงข่ายคมนาคม พื้นที่และเมือง รวมถึงเทคโนโลยี ตลอดจนโครงสร้างพื้นฐานทางเศรษฐกิจ

(๑) เชื่อมโยงโครงข่ายคมนาคมไร้รอยต่อ

(๒) สร้างและพัฒนาเขตเศรษฐกิจพิเศษ

(๓) เพิ่มพื้นที่และเมืองเศรษฐกิจ

(๔) พัฒนาโครงสร้างพื้นฐานเทคโนโลยีสมัยใหม่

(๕) รักษาและเสริมสร้างเสถียรภาพทางเศรษฐกิจมหภาค

๕. พัฒนาเศรษฐกิจบนพื้นฐานผู้ประกอบการยุคใหม่ สร้างและพัฒนาผู้ประกอบการยุคใหม่ ที่มีทักษะและจิตวิญญาณของการเป็นผู้ประกอบการที่มีความสามารถในการแข่งขันและมีอัตลักษณ์ชัดเจน โดย (๑) สร้างผู้ประกอบการอัจฉริยะ (๒) สร้างโอกาสเข้าถึงบริการทางการเงิน (๓) สร้างโอกาสเข้าถึงตลาด (๔) สร้างโอกาสเข้าถึงข้อมูล และ (๕) ปรับบทบาทและโอกาสการเข้าถึงบริการภาครัฐ

ยุทธศาสตร์ชาติด้านการพัฒนาและเสริมสร้างศักยภาพทรัพยากร

ยุทธศาสตร์ชาติด้านการพัฒนาและเสริมสร้างศักยภาพทรัพยากรมนุษย์ มีเป้าหมายการพัฒนาที่สำคัญเพื่อพัฒนาคนในทุกมิติและในทุกช่วงวัยให้เป็นคนดี เก่ง และมีคุณภาพ โดยคนไทยมีความพร้อมทั้งกาย ใจ สติปัญญา มีพัฒนาการที่ดีรอบด้าน และมีสุขภาวะที่ดีในทุกช่วงวัย มีจิตสาธารณะ รับผิดชอบต่อสังคมและผู้อื่น มัธยัสถ์ อดออม โอบอ้อมอารี มีวินัย รักษาศีลธรรม และเป็นพลเมืองดีของชาติ มีหลักคิดที่ถูกต้อง มีทักษะที่จำเป็นในศตวรรษที่ ๒๑ มีทักษะสื่อสารภาษาอังกฤษและภาษาที่ ๓ และอนุรักษ์ภาษาท้องถิ่น มีนิสัยรักการเรียนรู้และการพัฒนาตนเองอย่างต่อเนื่องตลอดชีวิต สูการเป็นคนไทยที่มีทักษะสูง เป็นนวัตกรรม นวัตกรรม ผู้ประกอบการ เกษตรกรยุคใหม่และอื่น ๆ โดยมีสัมมาชีพตามความถนัดของตนเอง

ตัวชี้วัด ประกอบด้วย

(๑) การพัฒนาคุณภาพชีวิต สุขภาวะ และความเป็นอยู่ที่ดีของคนไทย

(๒) ผลสัมฤทธิ์ทางการศึกษาและการเรียนรู้ตลอดชีวิต

(๓) การพัฒนาสังคมและครอบครัวไทยโดยประเด็นยุทธศาสตร์ชาติด้านการพัฒนาและเสริมสร้างศักยภาพทรัพยากรมนุษย์ ประกอบด้วย ๗ ประเด็น ได้แก่

๑. การปรับเปลี่ยนค่านิยมและวัฒนธรรม มุ่งเน้นให้สถาบันทางสังคมร่วมปลูกฝังค่านิยมและวัฒนธรรมที่พึงประสงค์

(๑) การปลูกฝังค่านิยมและวัฒนธรรม ผ่านการเลี้ยงดูในครอบครัว

(๒) การบูรณาการเรื่องความซื่อสัตย์ วินัย คุณธรรม จริยธรรม ในการจัดการเรียนการสอนในสถานศึกษา

(๓) การสร้างความเข้มแข็งในสถาบันทางศาสนา

(๔) การปลูกฝังค่านิยมและวัฒนธรรมโดยใช้ชุมชนเป็นฐาน

(๕) การสร้างค่านิยมและวัฒนธรรมที่พึงประสงค์จากภาคธุรกิจ

(๖) การใช้สื่อและสื่อสารมวลชนในการปลูกฝังค่านิยมและวัฒนธรรมของคนในสังคม

(๗) การส่งเสริมให้คนไทยมีจิตสาธารณะและมีความรับผิดชอบต่อส่วนรวม

๒. การพัฒนาศักยภาพคนตลอดช่วงชีวิต มุ่งเน้นการพัฒนาคนเชิงคุณภาพในทุกช่วงวัย ประกอบด้วย

(๑) ช่วงการตั้งครรภ์/ปฐมวัย เน้นการเตรียมความพร้อม ให้แก่พ่อแม่ก่อนการตั้งครรภ์

(๒) ช่วงวัยเรียน/วัยรุ่น ปลูกฝังความเป็นคนดี มีวินัย พัฒนาทักษะการเรียนรู้ที่สอดคล้องกับศตวรรษที่ ๒๑

(๓) ช่วงวัยแรงงาน ยกกระดับ ศักยภาพ ทักษะและสมรรถนะแรงงานสอดคล้องกับความต้องการของตลาด

(๔) ช่วงวัยผู้สูงอายุ ส่งเสริมให้ผู้สูงอายุเป็นพลังในการขับเคลื่อนประเทศ

๓. ปฏิรูปกระบวนการเรียนรู้ที่ตอบสนองต่อการเปลี่ยนแปลงใน ศตวรรษที่ ๒๑ มุ่งเน้นผู้เรียนให้มีทักษะการเรียนรู้และมีใจใฝ่เรียนรู้ตลอดเวลา

- (๑) การปรับเปลี่ยนระบบการเรียนรู้ให้เอื้อต่อการพัฒนาทักษะสำหรับศตวรรษที่ ๒๑
- (๒) การเปลี่ยนโฉมบทบาท “ครู” ให้เป็นครูยุคใหม่
- (๓) การเพิ่มประสิทธิภาพระบบบริหารจัดการศึกษาในทุกระดับทุกประเภท
- (๔) การพัฒนาระบบการเรียนรู้ตลอดชีวิต
- (๕) การสร้างความตื่นตัวให้คนไทยตระหนักถึงบทบาท ความรับผิดชอบ และการวางตำแหน่งของประเทศไทยในภูมิภาคเอเชียอาคเนย์และประชาคมโลก
- (๖) การวางพื้นฐานระบบรองรับการเรียนรู้โดยใช้ดิจิทัลแพลตฟอร์ม
- (๗) การสร้างระบบการศึกษาเพื่อเป็นเลิศทางวิชาการระดับนานาชาติ

๔. การตระหนักถึงปัญหาของมนุษย์ที่หลากหลาย

- (๑) การพัฒนาและส่งเสริมพหุปัญญาผ่านครอบครัว ระบบสถานศึกษา สภาพแวดล้อม รวมทั้งสื่อ ตั้งแต่ระดับปฐมวัย
- (๒) การสร้างเส้นทางอาชีพ สภาพแวดล้อมการทำงาน และระบบสนับสนุนที่เหมาะสมสำหรับผู้มีความสามารถพิเศษผ่านกลไกต่าง ๆ
- (๓) การดึงดูดกลุ่มผู้เชี่ยวชาญต่างชาติและคนไทยที่มีความสามารถในต่างประเทศให้มาสร้างและพัฒนาเทคโนโลยีและนวัตกรรมให้กับประเทศ

๕. การเสริมสร้างให้คนไทยมีสุขภาวะที่ดี ครอบคลุมทั้งด้านกาย ใจ สติปัญญา และสังคม

- (๑) การสร้างความรอบรู้ด้านสุขภาวะ
- (๒) การป้องกันและควบคุมปัจจัยเสี่ยงที่คุกคามสุขภาวะ
- (๓) การสร้างสภาพแวดล้อมที่เอื้อต่อการมีสุขภาวะที่ดี
- (๔) การพัฒนาระบบบริการสุขภาพที่ทันสมัยสนับสนุนการสร้างสุขภาวะที่ดี
- (๕) การส่งเสริมให้ชุมชนเป็นฐานในการสร้างสุขภาวะที่ดีในทุกพื้นที่

๖. การสร้างสภาพแวดล้อมที่เอื้อต่อการพัฒนาและเสริมสร้างศักยภาพทรัพยากรมนุษย์

- (๑) การสร้างความอยู่ดีมีสุขของครอบครัวไทย
- (๒) การส่งเสริมบทบาทการมีส่วนร่วมของภาครัฐ ภาคเอกชน องค์กรปกครองส่วนท้องถิ่น ครอบครัว และชุมชนในการพัฒนาทรัพยากรมนุษย์
- (๓) การปลูกฝังและพัฒนาทักษะนอกห้องเรียน
- (๔) การพัฒนาระบบฐานข้อมูลเพื่อการพัฒนาทรัพยากรมนุษย์

๗. การเสริมสร้างศักยภาพการกีฬาในการสร้างคุณค่าทางสังคมและพัฒนาประเทศ

- (๑) การส่งเสริมการออกกำลังกายและกีฬาขั้นพื้นฐานให้กลายเป็นวิถีชีวิต
- (๒) การส่งเสริมให้ประชาชนมีส่วนร่วมในกิจกรรมออกกำลังกาย กีฬาและนันทนาการ
- (๓) การส่งเสริมการกีฬาเพื่อพัฒนาสู่ระดับอาชีพ
- (๔) การพัฒนาบุคลากรด้านการกีฬาและนันทนาการเพื่อรองรับการเติบโตของอุตสาหกรรมกีฬา

กีฬา

ยุทธศาสตร์ชาติด้านการสร้างโอกาสและความเสมอภาคทางสังคม

ยุทธศาสตร์ชาติด้านการสร้างโอกาสและความเสมอภาคทางสังคม มีเป้าหมายการพัฒนาที่สำคัญที่ให้ความสำคัญการดึงเอาพลังของภาคส่วนต่าง ๆ ทั้งภาคเอกชน ประชาสังคม ชุมชนท้องถิ่น มาร่วมขับเคลื่อน โดยการสนับสนุนการรวมตัวของประชาชนในการร่วมคิดร่วมทำเพื่อส่วนรวม การกระจายอำนาจและความรับผิดชอบไปสู่กลไกบริหารราชการแผ่นดินในระดับท้องถิ่น การเสริมสร้างความเข้มแข็งของชุมชนในการจัดการตนเอง และการเตรียมความพร้อมของประชากรไทยทั้งในมิติสุขภาพ เศรษฐกิจ สังคม และสภาพแวดล้อมให้เป็นประชากรที่มีคุณภาพสามารถพึ่งตนเอง และทำประโยชน์แก่ครอบครัว ชุมชน และสังคมให้นานที่สุด โดยรัฐให้หลักประกันการเข้าถึงบริการและสวัสดิการที่มีคุณภาพอย่างเป็นธรรมและทั่วถึง

ตัวชี้วัด ประกอบด้วย

- (๑) ความแตกต่างของรายได้และการเข้าถึงบริการภาครัฐระหว่างกลุ่มประชากร
- (๒) ความก้าวหน้าของการพัฒนาคน
- (๓) ความก้าวหน้าในการพัฒนาจังหวัดในการเป็นศูนย์กลางความเจริญทางเศรษฐกิจ สังคม และเทคโนโลยี
- (๔) คุณภาพชีวิตของประชากรสูงอายุ โดยประเด็นยุทธศาสตร์ชาติด้านการสร้างโอกาสและความเสมอภาคทางสังคมประกอบด้วย ๔ ประเด็น ได้แก่

๑. การลดความเหลื่อมล้ำ สร้างความเป็นธรรมในทุกมิติ

- (๑) ปรับโครงสร้างเศรษฐกิจฐานราก
- (๒) ปฏิรูประบบภาษีและการคุ้มครองผู้บริโภค
- (๓) กระจายการถือครองที่ดินและการเข้าถึงทรัพยากร
- (๔) เพิ่มผลิตภาพและคุ้มครองแรงงานไทยให้เป็นแรงงานฝีมือที่มีคุณภาพและความคิดริเริ่มสร้างสรรค์ มีความปลอดภัยในการทำงาน
- (๕) สร้างหลักประกันทางสังคมที่ครอบคลุมและเหมาะสมกับคนทุกช่วงวัย ทุกเพศภาวะ และทุกกลุ่ม
- (๖) ลงทุนทางสังคมแบบมุ่งเป้าเพื่อช่วยเหลือกลุ่มคนยากจนและกลุ่มผู้ด้อยโอกาสโดยตรง
- (๗) สร้างความเป็นธรรมในการเข้าถึงบริการสาธารณสุข และการศึกษา โดยเฉพาะสำหรับผู้มีรายได้น้อยและกลุ่มผู้ด้อยโอกาส
- (๘) สร้างความเป็นธรรมในการเข้าถึงกระบวนการยุติธรรมอย่างทั่วถึง

๒. การกระจายศูนย์กลางความเจริญทางเศรษฐกิจ สังคมและเทคโนโลยี

- (๑) พัฒนาศูนย์กลางความเจริญทางเศรษฐกิจ สังคมและเทคโนโลยีในภูมิภาค
- (๒) กำหนดแผนพัฒนาเศรษฐกิจและสังคมของแต่ละกลุ่มจังหวัดในมิติต่าง ๆ
- (๓) จัดระบบเมืองที่เอื้อต่อการสร้างชีวิตและสังคมที่มีคุณภาพและปลอดภัย ให้สามารถตอบสนองต่อสังคมสูงวัยและแนวโน้มของการขยายตัวของเมืองในอนาคต
- (๔) ปรับโครงสร้างและแก้ไขกฎหมายระเบียบบริหารราชการแผ่นดิน เพื่อวางระบบและกลไกการบริหารงานในระดับภาค กลุ่มจังหวัด
- (๕) สนับสนุนการพัฒนาพื้นที่บนฐานข้อมูล ความรู้ เทคโนโลยีและนวัตกรรม
- (๖) การพัฒนากำลังแรงงานในพื้นที่

๓. การเสริมสร้างพลังทางสังคม

(๑) สร้างสังคมเข้มแข็งที่แบ่งปัน ไม่ทอดทิ้งกัน และมีคุณธรรม โดยสนับสนุนการรวมตัวและดึงพลังของภาคส่วนต่าง ๆ

(๒) การรองรับสังคมสูงวัยอย่างมีคุณภาพ

(๓) สนับสนุนความร่วมมือระหว่างภาครัฐ ภาคเอกชน ภาควิชาการ ภาคประชาสังคมและภาคประชาชน

(๔) ส่งเสริมความเสมอภาคทางเพศและบทบาทของสตรีในการสร้างสรรค์สังคม

(๕) สนับสนุนการพัฒนาบนฐานทุนทางสังคมและวัฒนธรรม

(๖) สนับสนุนการพัฒนาเทคโนโลยีสารสนเทศ และสื่อสร้างสรรค์ เพื่อรองรับสังคมยุคดิจิทัล

๔. การเพิ่มขีดความสามารถของชุมชนท้องถิ่นในการพัฒนา การพึ่งตนเองและการจัด

การตนเอง

(๑) ส่งเสริมการปรับตัวกิจกรรมในระดับครัวเรือน ให้มีขีดความสามารถในการจัดการวางแผนชีวิต สุขภาพ ครอบครัวยุทธศาสตร์ การเงินและอาชีพ

(๒) เสริมสร้างศักยภาพของชุมชนในการพึ่งตนเองและการพึ่งพากันเอง

(๓) สร้างการมีส่วนร่วมของภาคส่วนต่าง ๆ เพื่อสร้างประชาธิปไตยชุมชน

(๔) สร้างภูมิคุ้มกันทางปัญญาให้กับชุมชน

ยุทธศาสตร์ชาติด้านการสร้างการเติบโตบนคุณภาพชีวิตที่เป็นมิตรต่อสิ่งแวดล้อม

ยุทธศาสตร์ชาติด้านการสร้างการเติบโตบนคุณภาพชีวิตที่เป็นมิตรต่อสิ่งแวดล้อม มีเป้าหมายการพัฒนาที่สำคัญเพื่อนำไปสู่การบรรลุเป้าหมายการพัฒนาที่ยั่งยืนในทุกมิติ ทั้งมิติด้านสังคม เศรษฐกิจ สิ่งแวดล้อม ธรรมชาติและความเป็นหุ้นส่วนความร่วมมือระหว่างกันทั้งภายในและภายนอกประเทศอย่างบูรณาการ ใช้พื้นที่เป็นตัวตั้งในการกำหนดกลยุทธ์และแผนงาน และการให้ทุกฝ่ายที่เกี่ยวข้องได้เข้ามามีส่วนร่วมในแบบทางตรงให้มากที่สุดเท่าที่จะเป็นไปได้ โดยเป็นการดำเนินการบนพื้นฐานการเติบโตร่วมกัน ไม่ว่าจะเป็นทางเศรษฐกิจ สิ่งแวดล้อม และคุณภาพชีวิต โดยให้ความสำคัญกับการสร้างสมดุลทั้ง ๓ ด้าน อันจะนำไปสู่ความยั่งยืนเพื่อคนรุ่นต่อไปอย่างแท้จริง

ตัวชี้วัด ประกอบด้วย

(๑) พื้นที่สีเขียวที่เป็นมิตรกับสิ่งแวดล้อม

(๒) สภาพแวดล้อมและทรัพยากรธรรมชาติที่เสื่อมโทรมได้รับการฟื้นฟู

(๓) การเติบโตที่เป็นมิตรกับสิ่งแวดล้อม

(๔) ปริมาณก๊าซเรือนกระจก มูลค่าเศรษฐกิจฐานชีวภาพ โดยประเด็นยุทธศาสตร์ชาติด้านการสร้างการเติบโตบนคุณภาพชีวิตที่เป็นมิตรต่อสิ่งแวดล้อม ประกอบด้วย ๖ ประเด็น ได้แก่

๑. สร้างการเติบโตอย่างยั่งยืนบนสังคมเศรษฐกิจสีเขียว

(๑) เพิ่มมูลค่าของเศรษฐกิจฐานชีวภาพให้สอดคล้องกับยุทธศาสตร์ด้านการสร้างความสามารถในการแข่งขัน

(๒) อนุรักษ์และฟื้นฟูความหลากหลายทางชีวภาพในและนอกถิ่นกำเนิด

(๓) อนุรักษ์และฟื้นฟูแม่น้ำลำคลองและแหล่งน้ำธรรมชาติ ทั่วประเทศ

(๔) รักษาและเพิ่มพื้นที่สีเขียวที่เป็นมิตรกับสิ่งแวดล้อม

(๕) ส่งเสริมการบริโภคและการผลิตที่ยั่งยืน

๒. สร้างการเติบโตอย่างยั่งยืนบนสังคมเศรษฐกิจภาคทะเล

- (๑) เพิ่มมูลค่าของเศรษฐกิจฐานชีวภาพทางทะเล
- (๒) ปรับปรุง พื้นฟู และสร้างใหม่ทรัพยากรทางทะเลและชายฝั่งทั้งระบบ
- (๓) พื้นฟูชายหาดที่เป็นแหล่งท่องเที่ยว ชายฝั่งทะเลได้รับการป้องกันและแก้ไขทั้งระบบ และมีนโยบายการจัดการชายฝั่งแบบบูรณาการอย่างเป็นองค์รวม
- (๔) พัฒนาและเพิ่มสัดส่วนกิจกรรมทางทะเลที่เป็นมิตรต่อสิ่งแวดล้อม

๓. สร้างการเติบโตอย่างยั่งยืนบนสังคมที่เป็นมิตรต่อสภาพภูมิอากาศ

- (๑) ลดการปล่อยก๊าซเรือนกระจก
- (๒) มีการปรับตัวเพื่อลดความสูญเสียและเสียหายจากภัยธรรมชาติและผลกระทบที่เกี่ยวข้องกับการเปลี่ยนแปลงสภาพภูมิอากาศ
- (๓) มุ่งเป้าสู่การลงทุนที่เป็นมิตรต่อสภาพภูมิอากาศในการพัฒนาโครงสร้างพื้นฐานของภาครัฐและภาคเอกชน
- (๔) พัฒนาและสร้างระบบรับมือปรับตัวต่อโรคอุบัติใหม่ และโรคอุบัติซ้ำที่เกิดจากการเปลี่ยนแปลงภูมิอากาศ

๔. พัฒนาพื้นที่เมือง ชนบท เกษตรกรรมและอุตสาหกรรมเชิงนิเวศ มุ่งเน้น ความเป็นเมืองที่เติบโตอย่างต่อเนื่อง

- (๑) จัดทำแผนผังภูมินิเวศเพื่อการพัฒนาเมือง ชนบท พื้นที่เกษตรกรรมและอุตสาหกรรม รวมถึงพื้นที่อนุรักษ์ตามศักยภาพ และความเหมาะสมทางภูมินิเวศอย่างเป็นเอกภาพ
- (๒) พัฒนาพื้นที่เมือง ชนบท เกษตรกรรม และอุตสาหกรรมเชิงนิเวศ ที่มีการบริหารจัดการตามแผนผังภูมินิเวศ อย่างยั่งยืน
- (๓) จัดการมลพิษที่มีผลกระทบต่อสิ่งแวดล้อม และสารเคมีในภาคเกษตรทั้งระบบ ให้เป็นไปตามมาตรฐานสากลและค่ามาตรฐานสากล
- (๔) สงวนรักษา อนุรักษ์ พื้นฟู และพัฒนาทรัพยากรธรรมชาติ มรดกทางสถาปัตยกรรมและศิลปวัฒนธรรม อัตลักษณ์ และวิถีชีวิตพื้นถิ่นบนฐานธรรมชาติ และฐานวัฒนธรรมอย่างยั่งยืน
- (๕) พัฒนาเครือข่ายองค์กรพัฒนาเมืองและชุมชน รวมทั้งกลุ่มอาสาสมัคร ด้วยกลไกการมีส่วนร่วมของทุกภาคส่วนในท้องถิ่น
- (๖) เสริมสร้างระบบสาธารณสุขและอนามัยสิ่งแวดล้อม และยกระดับความสามารถในการป้องกันโรคอุบัติใหม่และอุบัติซ้ำ

๕. พัฒนาความมั่นคงน้ำ พลังงาน และเกษตรที่เป็นมิตรต่อสิ่งแวดล้อม

- (๑) พัฒนาการจัดการน้ำเชิงลุ่มน้ำทั้งระบบเพื่อเพิ่มความมั่นคงด้านน้ำของประเทศ
- (๒) เพิ่มผลผลิตของน้ำทั้งระบบในการใช้น้ำอย่างประหยัด รู้คุณค่า และสร้างมูลค่าเพิ่มจากการใช้น้ำให้ทัดเทียมกับระดับสากล
- (๓) พัฒนาความมั่นคงพลังงานของประเทศ และส่งเสริมการใช้พลังงานที่เป็นมิตรต่อสิ่งแวดล้อม
- (๔) เพิ่มประสิทธิภาพการใช้พลังงาน โดยลดความเข้มข้นของการใช้พลังงาน
- (๕) พัฒนาความมั่นคงด้านการเกษตร และอาหารของประเทศและชุมชนในมิติปริมาณ คุณภาพ ราคาและการเข้าถึงอาหาร

๖. ยกระดับ...

๖. ยกระดับกระบวนการทัศน์เพื่อกำหนดอนาคตประเทศ

(๑) ส่งเสริมคุณลักษณะและพฤติกรรมที่พึงประสงค์ด้านสิ่งแวดล้อมและคุณภาพชีวิตที่ดี

(๒) พัฒนาเครื่องมือ กลไกและระบบยุติธรรม และระบบประชาธิปไตยสิ่งแวดล้อม

(๓) จัดโครงสร้างเชิงสถาบันเพื่อจัดการประเด็นร่วม ด้านการบริหารจัดการทรัพยากรธรรมชาติและสิ่งแวดล้อมที่สำคัญ

และสิ่งแวดล้อมที่สำคัญ

(๔) พัฒนาและดำเนินโครงการที่ยกระดับกระบวนการทัศน์ เพื่อกำหนดอนาคตประเทศ ด้านทรัพยากรธรรมชาติ สิ่งแวดล้อม และวัฒนธรรม บนหลักของการมีส่วนร่วม และธรรมาภิบาล

ยุทธศาสตร์ชาติด้านการปรับสมดุลและพัฒนาระบบการบริหารจัดการภาครัฐ

ยุทธศาสตร์ชาติด้านการปรับสมดุลและพัฒนาระบบการบริหารจัดการภาครัฐ มีเป้าหมายการพัฒนาที่สำคัญเพื่อปรับเปลี่ยนภาครัฐที่ยึดหลัก “ภาครัฐของประชาชน เพื่อประชาชนและประโยชน์ส่วนรวม” โดยภาครัฐต้องมีขนาดที่เหมาะสมกับบทบาท ภารกิจ แยกแยะบทบาทหน่วยงานของรัฐที่ทำหน้าที่ในการกำกับหรือในการให้บริการ ยึดหลักธรรมาภิบาล ปรับวัฒนธรรมการทำงานให้มุ่งผลสัมฤทธิ์และผลประโยชน์ ส่วนรวม มีความทันสมัย และพร้อมที่จะปรับตัวให้ทันต่อการเปลี่ยนแปลงของโลก อยู่ตลอดเวลา โดยเฉพาะอย่างยิ่งการนำนวัตกรรม เทคโนโลยีข้อมูลขนาดใหญ่ ระบบการทำงานที่เป็นดิจิทัลเข้ามาประยุกต์ใช้อย่างคุ้มค่า และปฏิบัติงานเทียบได้กับมาตรฐานสากล รวมทั้งมีลักษณะเปิดกว้าง เชื่อมโยงถึงกันและเปิดโอกาสให้ทุกภาคส่วนเข้ามามีส่วนร่วมเพื่อตอบสนองความต้องการของประชาชนได้อย่างสะดวก รวดเร็ว และโปร่งใส โดยทุกภาคส่วนในสังคมต้องร่วมกันปลูกฝังค่านิยมความซื่อสัตย์สุจริต ความมั่งคั่ง และสร้างจิตสำนึกในการปฏิเสธไม่ยอมรับการทุจริตประพฤติมิชอบอย่างสิ้นเชิง นอกจากนี้ กฎหมายต้องมีความชัดเจน มีเพียงเท่าที่จำเป็น มีความทันสมัย มีความเป็นสากล มีประสิทธิภาพ และนำไปสู่การลดความเหลื่อมล้ำและเอื้อต่อการพัฒนา โดยกระบวนการยุติธรรมมีการบริหารที่มีประสิทธิภาพ เป็นธรรม ไม่เลือกปฏิบัติ และการอำนวยความสะดวกตามหลักนิติธรรม

ตัวชี้วัด ประกอบด้วย

(๑) ระดับความพึงพอใจของประชาชนต่อการให้บริการสาธารณะของภาครัฐ

(๒) ประสิทธิภาพของการบริการภาครัฐ

(๓) ระดับความโปร่งใส การทุจริต ประพฤติมิชอบ

(๔) ความเสมอภาคในกระบวนการยุติธรรม โดยประเด็น ยุทธศาสตร์ชาติด้านการปรับสมดุล

และพัฒนาระบบการบริหารจัดการภาครัฐ ประกอบด้วย ๘ ประเด็น ได้แก่

๑. ภาครัฐที่ยึดประชาชนเป็นศูนย์กลาง ตอบสนองความต้องการ และให้บริการอย่างสะดวก รวดเร็ว โปร่งใส

(๑) การให้บริการสาธารณะของภาครัฐ ได้มาตรฐานสากลและเป็นระดับแนวหน้าของภูมิภาค

(๒) ภาครัฐมีความเชื่อมโยงในการให้บริการสาธารณะต่าง ๆ ผ่านการนำเทคโนโลยีดิจิทัลมา

ประยุกต์ใช้

๒. ภาครัฐบริหารงานแบบบูรณาการโดยมียุทธศาสตร์ชาติเป็นเป้าหมาย และเชื่อมโยงการพัฒนาในทุกระดับ ทุกประเด็น ทุกภารกิจ และทุกพื้นที่

(๑) ให้ยุทธศาสตร์ชาติเป็นกลไกขับเคลื่อนการพัฒนาประเทศ

(๒) ระบบการเงินการคลังประเทศ สนับสนุนการขับเคลื่อนยุทธศาสตร์ชาติ

(๒) ระบบ...

(๓) ระบบติดตามประเมินผลที่สะท้อนการบรรลุเป้าหมายยุทธศาสตร์ชาติในทุกระดับ

๓. ภาครัฐมีขนาดเล็กลง เหมาะสมกับภารกิจ ส่งเสริมให้ประชาชน และทุกภาคส่วนมีส่วนร่วมในการพัฒนาประเทศ

(๑) ภาครัฐมีขนาดที่เหมาะสม

(๒) ทุกภาคส่วนมีส่วนร่วมในการพัฒนาประเทศ

(๓) ส่งเสริมการกระจายอำนาจ และสนับสนุนบทบาทชุมชนท้องถิ่นให้องค์กรปกครองส่วนท้องถิ่นเป็นหน่วยงานที่มีสมรรถนะสูงตั้งอยู่บนหลักธรรมาภิบาล

๔. ภาครัฐมีความทันสมัย

(๑) องค์กรภาครัฐมีความยืดหยุ่นเหมาะสมกับบริบทการพัฒนาประเทศ

(๒) พัฒนาและปรับระบบวิธีการปฏิบัติราชการให้ทันสมัย

๕. บุคลากรภาครัฐเป็นคนดีและเก่ง ยึดหลักคุณธรรม จริยธรรม มีจิตสำนึก มีความสามารถสูง มุ่งมั่น และเป็นมืออาชีพ

(๑) ภาครัฐมีการบริหารกำลังคนที่มีความคล่องตัว ยึดระบบคุณธรรม

(๒) บุคลากรภาครัฐยึดค่านิยมในการทำงานเพื่อประชาชน มีคุณธรรม และมีการพัฒนาตามเส้นทางความก้าวหน้าในอาชีพ

๖. ภาครัฐมีความโปร่งใส ปลอดการทุจริตและประพฤติมิชอบ

(๑) ประชาชนและภาคต่าง ๆ ในสังคมร่วมมือกันในการป้องกันการทุจริตและประพฤติมิชอบ

(๒) บุคลากรภาครัฐยึดมั่นในหลักคุณธรรม จริยธรรมและความซื่อสัตย์สุจริต

(๓) การปราบปรามการทุจริตประพฤติมิชอบมีประสิทธิภาพมีความเด็ดขาดเป็นธรรมและตรวจสอบได้

(๔) การบริหารจัดการการป้องกันและปราบปรามการทุจริตอย่างเป็นระบบแบบบูรณาการ

๗. กฎหมายมีความสอดคล้องเหมาะสมกับบริบทต่าง ๆ และมีเท่าที่จำเป็น

(๑) ภาครัฐจัดให้มีกฎหมายที่สอดคล้องและเหมาะสมกับบริบทต่างๆ ที่เปลี่ยนแปลง

(๒) มีกฎหมายเท่าที่จำเป็น

(๓) การบังคับใช้กฎหมายอย่างมีประสิทธิภาพเท่าเทียม มีการเสริมสร้างประสิทธิภาพการใช้กฎหมาย

๘. กระบวนการยุติธรรมเคารพสิทธิมนุษยชนและปฏิบัติต่อประชาชน โดยเสมอภาค

(๑) บุคลากรและหน่วยงานในกระบวนการยุติธรรมเคารพและยึดมั่น ในหลักประชาธิปไตยเคารพศักดิ์ศรีความเป็นมนุษย์ที่พึงได้รับการปฏิบัติอย่างเท่าเทียม

(๒) ทุกหน่วยงานในกระบวนการยุติธรรม มีบทบาทเชิงรุกร่วมกันในทุกขั้นตอนของการค้นหาความจริง

(๓) หน่วยงานในกระบวนการยุติธรรมทั้งทางแพ่ง อาญา และปกครองมีเป้าหมายและยุทธศาสตร์ร่วมกัน

(๔) ส่งเสริมระบบยุติธรรมทางเลือก ระบบยุติธรรมชุมชน และการมีส่วนร่วมของประชาชนในกระบวนการยุติธรรม

(๕) พัฒนามาตรการอื่นแทนโทษทางอาญา

ที่มา : สำนักงานคณะกรรมการพัฒนาเศรษฐกิจและสังคมแห่งชาติ

๑.๒ แผนพัฒนาเศรษฐกิจและสังคมแห่งชาติ ฉบับที่ ๑๒

การพัฒนาประเทศตามแนวทางของแผนพัฒนาเศรษฐกิจและสังคมแห่งชาติที่ผ่านมาส่งผลให้ประเทศไทยมีระดับการพัฒนาที่สูงขึ้นตามลำดับ ได้แก่ เศรษฐกิจไทยมีขนาดใหญ่ขึ้น มีฐานการผลิตและบริการที่มีความเข้มแข็งและโดดเด่นในหลายสาขา และความร่วมมือกับมิตรประเทศทั้งในรูปทวิภาคีและพหุภาคี รวมถึงความร่วมมือกับประเทศในอนุภูมิภาคและอาเซียนมีความเข้มข้นและชัดเจนขึ้น ขยายโอกาสด้านการค้า และการลงทุนของไทยเพิ่มขึ้น ในขณะที่โครงสร้างพื้นฐานมีการพัฒนาครอบคลุมมากขึ้น และการบริการทางสังคมทุกด้านที่มีความครอบคลุมทั่วถึง ทำให้รายได้ประชาชนสูงขึ้น ปัญหาความยากจนลดลง และคุณภาพชีวิตประชาชนดีขึ้น

อย่างไรก็ตาม โครงสร้างเศรษฐกิจไทยมีความเชื่อมโยงกับเศรษฐกิจและสังคมโลกมากขึ้น จึงให้ความอ่อนไหวและผันผวนตามปัจจัยภายนอก ในขณะที่ความสามารถในการแข่งขันปรับตัวช้า เนื่องจากการยกระดับห่วงโซ่มูลค่าการผลิตเกษตร อุตสาหกรรม และบริการสู่การใช้องค์ความรู้ วิทยาศาสตร์ เทคโนโลยี และนวัตกรรมยังดำเนินการได้น้อย ทำให้ฐานการผลิตเกษตร อุตสาหกรรม และบริการมีผลิตภาพการผลิตต่ำ ประกอบกับประเทศไทยยังประสบปัญหาคุณภาพในเกือบทุกด้าน ที่สำคัญได้แก่ คุณภาพคน คุณภาพการศึกษา คุณภาพบริการสาธารณะและบริการสาธารณสุข สังคมไทยยังมีความเหลื่อมล้ำสูง ก่อให้เกิดความแตกแยก นอกจากนี้ทรัพยากรธรรมชาติร่อยหรอและสิ่งแวดล้อมเสื่อมโทรมอย่างรวดเร็ว มีภาวะขยะล้นเมืองและการบริหารจัดการน้ำยังไม่เป็นระบบโครงข่ายที่สมบูรณ์ ในขณะที่ความเสี่ยงและผลกระทบที่เกิดจากสภาพภูมิอากาศผันผวนมีความรุนแรงมากขึ้น ทำให้กฎเกณฑ์และกฎระเบียบของสังคมที่เกี่ยวข้องกับการใช้ทรัพยากรธรรมชาติและสิ่งแวดล้อมมีความเข้มงวดมากขึ้น ซึ่งส่วนหนึ่งสะท้อนถึงปัญหาการจัดการภาครัฐที่ขาดประสิทธิภาพเพราะการบริหารจัดการยังขาดเอกภาพ และการปฏิรูปกฎหมายเพื่อพัฒนาประเทศยังล่าช้า

ดังนั้น การพัฒนาประเทศในช่วงแผนพัฒนาฯ ฉบับที่ ๑๒ จำเป็นต้องมีการเตรียมความพร้อมเพื่อวางรากฐานของประเทศในระยะยาวให้มุ่งต่อยอดผลสัมฤทธิ์ของแผนที่สอดคล้องเชื่อมโยงและรองรับการพัฒนาอย่างต่อเนื่อง ตามกรอบยุทธศาสตร์ชาติ ๒๐ ปี โดยมีสาระสำคัญสรุปได้ ดังนี้

๑. ภาพรวมการพัฒนาในช่วงแผนพัฒนาฯ ฉบับที่ ๑๒

๑.๑ หลักการ

หลักการพัฒนาประเทศที่สำคัญในระยะแผนพัฒนาฯ ฉบับที่ ๑๒ ยึดหลัก “ปรัชญาของเศรษฐกิจพอเพียง” “การพัฒนาที่ยั่งยืน” และ “คนเป็นศูนย์กลางการพัฒนา” ที่ต่อเนื่องจากแผนพัฒนาฯ ฉบับที่ ๙-๑๑ และยึดหลักการเจริญเติบโตทางเศรษฐกิจที่ลดความเหลื่อมล้ำและขับเคลื่อนการเจริญเติบโตจากการเพิ่มผลิตภาพการผลิตบนฐานการใช้ภูมิปัญญาและนวัตกรรม

สำหรับการกำหนดวิสัยทัศน์ของแผนพัฒนาฯ ฉบับนี้ยึดวิสัยทัศน์ของกรอบยุทธศาสตร์ชาติที่กำหนดว่า “ประเทศไทยมีความมั่นคง มั่งคั่ง ยั่งยืน เป็นประเทศพัฒนาแล้ว ด้วยการพัฒนาตามหลักปรัชญาของเศรษฐกิจพอเพียง” ในขณะที่การกำหนดเป้าหมายและตัวชี้วัดในด้านต่างๆ ของแผนพัฒนาฯ ได้ยึดเป้าหมายอนาคตประเทศไทยปี ๒๕๗๙ ที่เป็นเป้าหมายยุทธศาสตร์ชาติ ๒๐ ปี มาเป็นกรอบในการกำหนดเป้าหมายที่จะบรรลุใน ๕ ปี โดยที่เป้าหมายและตัวชี้วัดต้องสอดคล้องกับกรอบเป้าหมายการพัฒนาเศรษฐกิจ สังคม และสิ่งแวดล้อม ที่องค์การระหว่างประเทศกำหนดขึ้น อาทิ การพัฒนาที่ยั่งยืน (sustainable development goals : SDGs) ที่องค์การสหประชาชาติกำหนดขึ้น เป็นต้น ส่วนแนวทางการพัฒนา ได้บูรณาการนโยบายหรือประเด็นพัฒนาที่สำคัญของประเด็นการปฏิรูปประเทศ ๓๗ วาระ และไทยแลนด์ ๔.๐

การจัดทำ...

การจัดทำแผนขับเคลื่อน และการติดตามประเมินผล เน้นกระบวนการมีส่วนร่วม ทั้งจาก ภาครัฐ เอกชน ประชาชน และภาคการศึกษา ในทุกพื้นที่ของประเทศ เป็นกลไกประชารัฐที่ร่วมพลัง ให้สามารถกำหนดเป้าหมาย แนวทางการพัฒนา รวมทั้งแผนงานโครงการสำคัญที่ตอบสนองความต้องการและ แก้ไขปัญหาให้กับประชาชนได้อย่างสอดคล้องกับภูมิสังคมและเกิดผลสัมฤทธิ์อย่างจริงจังใน ๕ ปี

๑.๒ จุดเปลี่ยนสำคัญในแผนพัฒนาเศรษฐกิจและสังคมฉบับที่ ๑๒

ประเทศไทยมียุทธศาสตร์ชาติ ๒๐ ปี โดยแผนพัฒนาฯ ฉบับที่ ๑๒ จะเป็นแผนแรก ที่ถูก ใช้ให้เป็นกลไกเชื่อมโยง สู่การขับเคลื่อนการพัฒนา ซึ่งกำหนดเป้าหมายและตัวชี้วัดที่จะต้องบรรลุผลลัพธ์ และ ผลสัมฤทธิ์ของการพัฒนา รวมทั้งกำหนดแนวทางการพัฒนาในรายละเอียดที่ต้องเชื่อมต่อถึงการปฏิบัติที่ต้อง ดำเนินการในช่วง ๕ ปี โดยได้กำหนดแผนงาน/โครงการสำคัญ (Flagship Program) และประเด็นพัฒนาเชิง บูรณาการที่สำคัญ ในช่วง ๕ ปีแรกของการขับเคลื่อนยุทธศาสตร์ชาติสู่การปฏิบัติ จะทำให้ระบบการจัดสร งบประมาณ การบริหารจัดการงบประมาณแผ่นดิน แผนสำหรับบริหารราชการแผ่นดิน กฎ ระเบียบวินัยทาง การเงินและการคลังภาครัฐ และระบบการติดตามประเมินผลการดำเนินงานตามยุทธศาสตร์การพัฒนา ตลอดจนระบบการติดตามประเมินผลการปฏิบัติราชการของหน่วยงานภาครัฐต้องมีการเปลี่ยนแปลงอย่างมาก

นอกจากนี้ในแผนพัฒนาฯ ฉบับที่ ๑๒ มีแนวทางการพัฒนาจังหวัด ภาค และเมือง ที่กำหนดพื้นที่เป้าหมาย สาขาการผลิตและบริการเป้าหมายที่ชัดเจน เพื่อใช้เป็นแนวทางในการปฏิบัติ และ กำกับ ให้การขับเคลื่อนการพัฒนาเชิงพื้นที่ จังหวัด ภาค และเมือง เกิดผลสัมฤทธิ์ และสอดคล้อง กับเป้าหมาย รวมของประเทศ รวมทั้งได้กำหนดแนวทางเพื่อสนับสนุนการขับเคลื่อนประเด็นการปฏิรูปประเทศที่สภาปฏิรูป แห่งชาติ และสภาขับเคลื่อนการปฏิรูปได้เสนอและต้องเร่งดำเนินการให้แล้วเสร็จในช่วง ๕ ปีต่อจากนี้

๑.๓ ประเด็นการพัฒนาหลักที่สำคัญในช่วงแผนพัฒนาฯ ฉบับที่ ๑๒

ประเทศไทยแม้ว่า ได้ดำเนินมาตรการเพื่อส่งเสริมการบริหารจัดการที่ดี มีการขยายการ ลงทุนในโครงสร้างพื้นฐานที่เป็นระบบโครงข่ายมากขึ้น และมีการเพิ่มการลงทุนเพื่อการวิจัยและพัฒนา แต่ อันดับความสามารถในการแข่งขันของไทย ยังปรับตัวช้าเมื่อเทียบกับหลายประเทศ เนื่องจากคุณภาพคนต่ำ การลงทุนในการวิจัยและพัฒนายังมีน้อย คุณภาพของโครงสร้างพื้นฐานยังไม่ดี และปัญหาการบริหารจัดการ ภาครัฐและกฎระเบียบต่าง ๆ ล้าสมัยและขาดประสิทธิผลในการบังคับใช้ เมื่อต้องเผชิญกับปัญหาวิกฤต เศรษฐกิจโลกและภัยพิบัติธรรมชาติ ทำให้ เศรษฐกิจไทยผันผวนได้ง่าย และเศรษฐกิจโดยรวมขยายตัวในอัตรา ที่ต่ำกว่าศักยภาพมาต่อเนื่องหลายปี

นอกจากนี้ประเทศไทยต้องเผชิญกับแรงกดดันและความเสี่ยงมากขึ้นภายใต้สถานการณ์ที่ กระแสโลกาภิวัตน์เข้มข้นมากขึ้น เป็นโลกไร้พรมแดน โดยมีการเคลื่อนย้ายคน เงินทุน องค์ความรู้ เทคโนโลยี ข่าวสาร สินค้าและบริการอย่างเสรี ทำให้การแข่งขันในตลาดโลกรุนแรงขึ้น ส่งผลให้มีการรวมตัว ด้านเศรษฐกิจ ของกลุ่มต่าง ๆ ในโลกมีความเข้มข้นขึ้น ประเทศเศรษฐกิจใหม่มีขีดความสามารถในการแข่งขัน มากขึ้น เช่น จีน อินเดีย ละตินอเมริกา และเวียดนาม ซึ่งมีแรงงานราคาถูกและมีมาตรการอื่น ๆ ประกอบใน การดึงดูดการลงทุน จากต่างประเทศได้เพิ่มขึ้น นอกจากนี้การพัฒนาระบบการสื่อสารด้วยเทคโนโลยีสมัยใหม่ทำให้ สังคมโลกมีความ เชื่อมโยงกันอย่างใกล้ชิดมากขึ้น ทำให้เกิดภัยคุกคามและความเสี่ยง อาทิ การก่อการร้าย โรคระบาด อาชญากรรมข้ามชาติ ปัญหาแรงงานต่างด้าว

ในขณะที่เดียวกันประเทศไทยมีความเสี่ยงจากการเปลี่ยนแปลงโครงสร้างประชากรสู่สังคม สูง วัยมากขึ้น จำนวนประชากรวัยแรงงานลดลง ผู้สูงอายุมีปัญหาสุขภาพและมีแนวโน้มอยู่คนเดียวสูงขึ้น ปัญหา ความยากจนยังกระจุกตัวหนาแน่นในภาคตะวันออกเฉียงเหนือและภาคเหนือ รวมทั้งความแตกต่างของ รายได้...

รายได้ ระหว่างกลุ่มคนรวยที่สุดและกลุ่มคนจนที่สุดสูงถึง ๓๔.๙ เท่า ในปี ๒๕๕๖ เนื่องจากการกระจายโอกาส การพัฒนาไม่ทั่วถึง ยิ่งไปกว่านั้นทรัพยากรธรรมชาติเสื่อมโทรม มีปัญหาความขัดแย้งในการใช้ประโยชน์ ทรัพยากรธรรมชาติระหว่างรัฐกับประชาชน และระหว่างประชาชนในกลุ่มต่าง ๆ เนื่องจากการจัดการ ทรัพยากรธรรมชาติมีลักษณะรวมศูนย์ขาดการเชื่อมโยงกับพื้นที่ ในขณะที่ปัญหาสิ่งแวดล้อมเพิ่มสูงขึ้นตาม การขยายตัวของเศรษฐกิจและชุมชนเมือง ประกอบกับสภาพภูมิอากาศเปลี่ยนแปลงผันผวนมากขึ้น ประเทศไทยต้องเผชิญกับภัยพิบัติทางธรรมชาติรุนแรงมากขึ้น ส่งผลกระทบต่อเศรษฐกิจและสังคมไทยมากกว่า ในอดีต

ภายใต้เงื่อนไขและสภาพแวดล้อมด้านเศรษฐกิจ สังคม ทรัพยากรธรรมชาติและ สิ่งแวดล้อมที่เกิดขึ้นทั้งในและต่างประเทศดังกล่าว จะเป็นแรงกดดันให้ประเทศไทยต้องปรับตัวและมีการ บริหารความเสี่ยง อย่างชาญฉลาดมากขึ้น ต่อจากนี้ไป ประเทศไทยต้องปรับเปลี่ยนครั้งใหญ่ เพื่อแก้ไขปัญหา รากฐานสำคัญที่เป็น จุดอ่อนและข้อจำกัดของประเทศที่สั่งสมมานาน ในขณะเดียวกันดำเนินยุทธศาสตร์เชิงรุก เพื่อใช้ประโยชน์จาก จุดแข็งและจุดเด่นของประเทศ ดังนั้นจึงมีความจำเป็นที่จะต้องให้ความสำคัญกับประเด็น ที่มีลักษณะการบูรณาการ และใช้ประกอบการพิจารณาการจัดสรรงบประมาณ เพื่อการแปลงแผนไปสู่การ ปฏิบัติเกิดผลสัมฤทธิ์ได้อย่าง แท้จริง ในประเด็นต่าง ๆ ดังนี้

๑.๓.๑ การพัฒนานวัตกรรมและการนำมาใช้ขับเคลื่อนการพัฒนาในทุกมิติเพื่อ ยกระดับศักยภาพของประเทศ โดยจะมุ่งเน้นการนำความคิดสร้างสรรค์และการพัฒนานวัตกรรม ทำให้เกิดสิ่ง ใหม่ที่มีมูลค่าเพิ่มทางเศรษฐกิจทั้งในเรื่องกระบวนการผลิตและรูปแบบผลิตภัณฑ์และบริการใหม่ๆ โดยการ กำหนดวาระการวิจัยแห่งชาติ (National Research Agenda) ให้มีจุดเน้นที่ชัดเจนเฉพาะเจาะจง และ สอดคล้องกับสาขาเป้าหมายการพัฒนาประเทศ และใช้กลยุทธ์ด้านนวัตกรรมบูรณาการวิจัยและพัฒนากับการ นำไปใช้ประโยชน์ในเชิงพาณิชย์และการพัฒนานวัตกรรม

๑.๓.๒ การส่งเสริมและสนับสนุนการวิจัยและพัฒนา วิทยาศาสตร์ เทคโนโลยี และ นวัตกรรม โดยสนับสนุนการวิจัยพัฒนา การดัดแปลงและต่อยอดการพัฒนาเทคโนโลยีไปสู่ความเป็น อัจฉริยะ โดยใช้เทคโนโลยีขั้นสูงและการผสมผสานเทคโนโลยี การพัฒนาผู้ประกอบการให้เป็นผู้ประกอบการทาง เทคโนโลยี (Technopreneur) รวมทั้งการเชื่อมโยงระหว่างภาคการผลิตที่เป็นกลุ่มใหญ่ของประเทศ ได้แก่ เกษตรกรรายย่อย วิชาสาหกิจชุมชน และวิชาสาหกิจขนาดกลางและขนาดย่อมกับสถาบันวิจัย และ สถาบันการศึกษา รวมทั้งพัฒนาและยกระดับโครงสร้างพื้นฐานที่มีอยู่ให้ตอบสนองการเปลี่ยนแปลงเทคโนโลยี แบบก้าวกระโดด โดยเฉพาะเร่งสร้างและพัฒนาบุคลากรวิจัยในสาขา STEM (Science, Technology, Engineering, and Mathematics) และสนับสนุนการดำเนินงานอย่างเป็นทางการระหว่างสถาบันวิจัย สถาบันการศึกษา ภาครัฐ ภาคเอกชน และภาคประชาชน/ชุมชน รวมทั้งการปรับกลไกระบบวิจัยและพัฒนา ของประเทศทั้งระบบ

๑.๓.๓ การเตรียมพร้อมด้านกำลังคนและการเสริมสร้างศักยภาพของประชากร ในทุก ช่วงวัย มุ่งเน้นการยกระดับคุณภาพทุนมนุษย์ของประเทศ โดยพัฒนาคนให้เหมาะสมตามช่วงวัย เพื่อให้ เติบโตอย่างมีคุณภาพ การหล่อหลอมให้คนไทยมีค่านิยมตามบรรทัดฐานที่ดีทางสังคม เป็นคนดี มีสุขภาวะที่ดี มีคุณธรรมจริยธรรม มีระเบียบวินัย และมีจิตสำนึกที่ดีต่อสังคมส่วนรวม การพัฒนาทักษะที่สอดคล้องกับ ความต้องการในตลาดแรงงานและทักษะที่จำเป็นต่อการดำรงชีวิตในศตวรรษที่ ๒๑ ของคนในแต่ละช่วงวัยตาม ความเหมาะสม การเตรียมความพร้อมของกำลังคนด้านวิทยาศาสตร์และเทคโนโลยีที่จะเปลี่ยนแปลงโลกใน อนาคต ตลอดจนการยกระดับคุณภาพการศึกษาสู่ความเป็นเลิศ การสร้างเสริมให้คนมีสุขภาพดีที่เน้นการ ปรับเปลี่ยนพฤติกรรมทางสุขภาพและการลดปัจจัยเสี่ยงด้านสภาพแวดล้อมที่ส่งผลต่อสุขภาพ

๑.๓.๔ การสร้าง...

๑.๓.๔ การสร้างความเป็นธรรมและลดความเหลื่อมล้ำ ให้ความสำคัญกับการจัดบริการของรัฐที่มีคุณภาพทั้งด้านการศึกษา สาธารณสุข ให้กับผู้ที่ด้อยโอกาสและผู้ที่ยากไร้ในพื้นที่ห่างไกล การจัดสรรที่ดินทำกิน สนับสนุนในเรื่องการสร้างอาชีพ รายได้ และสนับสนุนการเพิ่มผลิตภาพ ผู้ด้อยโอกาส สตรี และผู้สูงอายุ รวมทั้งกระจายการจัดบริการภาครัฐให้มีความครอบคลุมและทั่วถึงทั้งในเชิงปริมาณและ คุณภาพ ตลอดจนสร้างชุมชนเข้มแข็งให้เป็นพลังร่วมทางสังคมเพื่อสนับสนุนการพัฒนาและพร้อมรับ ผลประโยชน์จากการพัฒนา โดยส่งเสริมการประกอบอาชีพของผู้ประกอบการระดับชุมชน การสนับสนุนศูนย์ฝึกอาชีพชุมชน ส่งเสริมให้ชุมชนจัดสวัสดิการและบริการในชุมชน และผลักดันกลไกการกระจายที่ดินทำกินและการบริหารจัดการที่ดินของชุมชน โดยมุ่งบรรลุเป้าหมายสำคัญในการยกระดับรายได้ประชากรกลุ่ม ร้อยละ ๔๐ ที่มีรายได้ต่ำสุด

๑.๓.๕ การปรับโครงสร้างการผลิตและการสร้างโอกาสทางเศรษฐกิจในแต่ละช่วงของห่วงโซ่มูลค่า เน้นสร้างความเข้มแข็งให้กับปัจจัยพื้นฐาน ทunesทางเศรษฐกิจให้สนับสนุนการเพิ่มศักยภาพของฐานการผลิตและฐานรายได้เดิม และยกระดับห่วงโซ่มูลค่าด้วยการใช้เทคโนโลยีวิจัยและพัฒนาเพื่อสร้างนวัตกรรมการผลิตที่เป็นมิตรต่อสิ่งแวดล้อมและสอดคล้องกับความต้องการของตลาด รวมทั้งสร้างสังคมผู้ประกอบการให้มีทักษะการทำธุรกิจที่ทันต่อการเปลี่ยนแปลงของเทคโนโลยี ตลอดจนพัฒนาพื้นที่ชายแดนที่มีศักยภาพและพื้นที่เศรษฐกิจใหม่ เพื่อรองรับการขยายตัวทางเศรษฐกิจและขับเคลื่อนเศรษฐกิจเข้าสู่การเป็นประเทศรายได้สูงในอนาคต

๑.๓.๖ การปรับระบบการผลิตการเกษตรให้สอดคล้องกับพันธกรณีในด้าน การเปลี่ยนแปลงสภาพภูมิอากาศและศักยภาพของพื้นที่ เน้นการสร้างองค์ความรู้ทางวิชาการเกษตร วิทยาศาสตร์ เทคโนโลยีและนวัตกรรมแบบมีส่วนร่วมที่เชื่อมโยงกับฐานทรัพยากรชีวภาพ (Bio Based) ในการสร้างมูลค่าเพิ่มให้สินค้าเกษตรมีความปลอดภัย ไม่ส่งผลกระทบต่อคุณภาพชีวิตของประชาชนและสิ่งแวดล้อมของประเทศ การพัฒนาระบบเกษตรกรรมที่ยั่งยืนและการขยายโอกาสในการเข้าถึงพื้นที่ทำกินของเกษตรกร รวมทั้งส่งเสริมการรวมกลุ่มทางการเกษตรจากกิจการเจ้าของคนเดียว เป็นการประกอบการในลักษณะสหกรณ์ ห้างหุ้นส่วน และบริษัท เพื่อให้เกิดการประหยัดต่อขนาด

๑.๓.๗ การเพิ่มศักยภาพฐานการผลิตและบริการเดิมที่มีศักยภาพในปัจจุบันให้ ต่อยอด ไปสู่ฐานการผลิตและบริการที่ใช้เทคโนโลยีที่เข้มข้นและมีนวัตกรรมมากขึ้น ควบคู่กับการ วางรากฐานเพื่อสร้างและพัฒนาภาคการผลิตและบริการสำหรับอนาคต ทั้งในด้านการเตรียมศักยภาพคน และโครงสร้างพื้นฐาน ตลอดจนสร้างกลไกและเครือข่ายความร่วมมือของธุรกิจลักษณะคลัสเตอร์ (Cluster)

๑.๓.๘ การส่งเสริมสร้างความเข้มแข็งของเศรษฐกิจกระแสใหม่ อาทิ เศรษฐกิจ ดิจิทัล เศรษฐกิจฐานชีวภาพ เศรษฐกิจเชิงสร้างสรรค์และวัฒนธรรม และการพัฒนาวิสาหกิจตั้งใหม่ (Start Up) และ วิสาหกิจเพื่อสังคม รวมถึงการสร้างสังคมผู้ประกอบการเพื่อต่อยอดฐานการผลิตและบริการ

๑.๓.๙ การสร้างขีดความสามารถในการแข่งขันของธุรกิจบริการและการ ท่องเที่ยวที่มี ศักยภาพให้เติบโตและสนับสนุนภาคการผลิต เน้นการปรับปรุงกฎหมายที่เกี่ยวข้อง เพื่อให้เกิด ความสมดุล และยั่งยืนในการพัฒนาอุตสาหกรรมท่องเที่ยวที่คำนึงถึงขีดความสามารถในการรองรับของระบบ นิเวศ และ ศักยภาพของพื้นที่ รวมทั้งการสร้างมูลค่าเพิ่มในอุตสาหกรรมกีฬาให้ครอบคลุมทุกมิติและครบวงจร ทั้งการผลิต และธุรกิจที่เกี่ยวข้อง

๑.๓.๑๐ การสร้างความเชื่อมโยงระหว่างภาคการผลิต เพื่อเพิ่มมูลค่าทางเศรษฐกิจ ขยายฐานเศรษฐกิจให้กว้างขึ้น และต่อยอดห่วงโซ่การผลิตให้เข้มแข็งขึ้น โดยการเชื่อมโยงเครือข่ายการผลิต และนำผลการวิจัยและการพัฒนาที่เกี่ยวข้องมาใช้ประโยชน์ในการสร้างผลิตภัณฑ์เชิงพาณิชย์ที่หลากหลาย และสอดคล้องกับความต้องการของตลาด โดยเฉพาะอย่างยิ่งการพัฒนาความเชื่อมโยงด้าน คมนาคมขนส่ง โลจิสติกส์ และโทรคมนาคมในกรอบความร่วมมืออนุภูมิภาคภายใต้แผนงานของกรอบความร่วมมือทางเศรษฐกิจในอนุภูมิภาคแม่น้ำโขง กรอบความร่วมมือลุ่มแม่น้ำอิระวดี เจ้าพระยา แม่โขง กรอบความร่วมมือ เขตเศรษฐกิจสามฝ่าย อินโดนีเซีย-มาเลเซีย-ไทย กรอบความร่วมมือความริเริ่มแห่งอ่าวเบงกอลสำหรับความร่วมมือหลากหลายสาขาทางวิชาการและเศรษฐกิจ กรอบความร่วมมือเพื่อพัฒนาชายแดนไทย-มาเลเซีย และภูมิภาคอาเซียนเพื่ออำนวยความสะดวกและลดต้นทุนด้านโลจิสติกส์

๑.๓.๑๑ การพัฒนาวิสาหกิจขนาดย่อย ขนาดเล็กและขนาดกลาง วิสาหกิจชุมชน และวิสาหกิจเพื่อสังคม เพื่อขยายฐานการพัฒนาเศรษฐกิจฐานรากให้มีความครอบคลุมมากขึ้น เป็นการสร้างโอกาสทางเศรษฐกิจสำหรับกลุ่มต่าง ๆ ในสังคม โดยดำเนินการควบคู่ไปกับการพัฒนาและส่งเสริมสังคมผู้ประกอบการเพื่อส่งเสริมผู้ประกอบการที่ผลิตได้และขายเป็น

๑.๓.๑๒ การสร้างความมั่นคงของฐานทรัพยากรธรรมชาติและยกระดับคุณภาพสิ่งแวดล้อม เน้นการรักษาและฟื้นฟูฐานทรัพยากรธรรมชาติ เพิ่มประสิทธิภาพการบริหารจัดการทรัพยากรน้ำ สนับสนุนการเติบโตที่เป็นมิตรกับสิ่งแวดล้อมและคุณภาพชีวิตของประชาชน เร่งแก้ไขปัญหามลพิษสิ่งแวดล้อม เพื่อลดมลพิษที่เกิดจากการผลิตและการบริโภค พัฒนาระบบบริหารจัดการที่โปร่งใสเป็นธรรม ส่งเสริมการผลิตและการบริโภคที่เป็นมิตรกับสิ่งแวดล้อม เร่งเตรียมความพร้อมในการลดการปล่อยก๊าซเรือนกระจก และเพิ่มขีดความสามารถในการปรับตัวต่อการเปลี่ยนแปลงสภาพภูมิอากาศ รวมทั้งบริหารจัดการเพื่อลดความเสี่ยงด้านภัยพิบัติทางธรรมชาติ

๑.๓.๑๓ การฟื้นฟูพื้นฐานด้านความมั่นคงที่เป็นปัจจัยสำคัญต่อการพัฒนาทางเศรษฐกิจและสังคมของประเทศ ให้ความสำคัญกับการอยู่ร่วมกันในสังคมอย่างสันติของผู้มีความเห็นต่างทางความคิดและอุดมการณ์บนพื้นฐานของการปกครองระบอบประชาธิปไตยอันมีพระมหากษัตริย์เป็นประมุข และการเตรียมการรับมือกับอาชญากรรมข้ามชาติ ซึ่งจะส่งผลกระทบต่ออย่างมีนัยยะสำคัญต่อการพัฒนาเศรษฐกิจและสังคมของประเทศในระยะ ๒๐ ปีข้างหน้า

๑.๓.๑๔ การบริหารจัดการในภาครัฐ การป้องกันการทุจริตประพฤตินิยมชอบและการสร้างธรรมาภิบาลในสังคมไทย ให้ความสำคัญกับการส่งเสริมและพัฒนาธรรมาภิบาลในภาครัฐอย่างเป็นรูปธรรมทั้งด้านระบบการบริหารงานและบุคลากร มีการบริหารจัดการภาครัฐที่โปร่งใส มีประสิทธิภาพ สามารถตรวจสอบได้อย่างเป็นธรรม และประชาชนมีส่วนร่วม มีการกระจายอำนาจ และแบ่งภารกิจ รับผิดชอบที่เหมาะสมระหว่างส่วนกลาง ภูมิภาค และท้องถิ่น

๑.๓.๑๕ การพัฒนาโครงสร้างพื้นฐานและระบบโลจิสติกส์ของประเทศ เพื่อขยายขีดความสามารถและพัฒนาคุณภาพการให้บริการเพื่อรองรับการขยายตัวของเมืองและพื้นที่เศรษฐกิจหลัก และส่งเสริมพัฒนาคุณภาพชีวิตของทุกกลุ่มในสังคม เน้นให้เกิดความเชื่อมโยงในอนุภูมิภาคและในอาเซียนอย่างเป็นระบบ โดยมีโครงข่ายเชื่อมโยงภายในประเทศที่สนับสนุนการพัฒนาพื้นที่ตามแนวระเบียงเศรษฐกิจต่างๆ รวมทั้งพัฒนาระบบบริหารจัดการและการกำกับดูแลให้สอดคล้องกับมาตรฐานสากลสร้างความ เป็นธรรม...

เป็นธรรมในการเข้าถึงบริการพื้นฐาน และการคุ้มครองผู้บริโภค นอกจากนี้พัฒนาอุตสาหกรรมต่อเนื่องเพื่อสร้างโอกาสทางเศรษฐกิจให้กับประเทศ และการพัฒนาผู้ประกอบการในสาขาโลจิสติกส์และหน่วยงานที่มีศักยภาพไปทำธุรกิจในต่างประเทศ

๑.๓.๑๖ การพัฒนาภาค เมือง และพื้นที่เศรษฐกิจ เร่งดำเนินการในประเด็นท้าทาย ได้แก่ การสร้างความเข้มแข็งของฐานการผลิตและบริการเดิม และขยายฐานการผลิตและบริการใหม่ที่ สร้างรายได้สำหรับประชาชนในแต่ละภาค การพัฒนาเมืองให้เติบโตอย่างมีคุณภาพ การพัฒนาและฟื้นฟูพื้นที่บริเวณชายฝั่งทะเลตะวันออกให้รองรับการขยายตัวของภาคอุตสาหกรรมแห่งอนาคตอย่างมีสมดุล และการบริหารจัดการพื้นที่เศรษฐกิจชายแดนให้เจริญเติบโตและแข่งขันได้อย่างยั่งยืน รวมทั้งการเพิ่มประสิทธิภาพกลไกการขับเคลื่อนการพัฒนาภาคและเมืองให้เกิดผลอย่างเป็นรูปธรรม

๑.๓.๑๗ การสร้างความร่วมมือระหว่างประเทศให้เข้มข้นและส่งผลต่อการพัฒนาอย่างเต็มที่ มุ่งเน้นผลักดันให้ความเชื่อมโยงด้านกฎระเบียบและในเชิงสถาบันให้มีความคืบหน้าชัดเจนในระดับปฏิบัติการและในแต่ละจุดพื้นที่เชื่อมโยงระหว่างประเทศ ผลักดันการลดการใช้มาตรการที่ไม่ใช่มาตรการทางภาษี ควบคู่กับการพัฒนาโครงสร้างพื้นฐานที่ต้องเชื่อมโยงเครือข่ายภายในประเทศและประเทศเพื่อนบ้าน รวมทั้งส่งเสริมบทบาทที่สร้างสรรค์ของไทยในกรอบความร่วมมือต่าง ๆ ในเวทีโลก และสนับสนุนการขับเคลื่อนการพัฒนาภายใต้กรอบเป้าหมายการพัฒนาที่ยั่งยืน (SDGs)

๑.๓.๑๘ การส่งเสริมการลงทุนไทยในต่างประเทศ ให้ความสำคัญกับการพัฒนาผู้ประกอบการ ให้สามารถพัฒนาธุรกิจร่วมกับประเทศเพื่อนบ้าน พัฒนาทรัพยากรมนุษย์ เทคโนโลยี และนวัตกรรม พัฒนาสภาพแวดล้อมทางธุรกิจ และการสนับสนุนการดำเนินงานของสภาธุรกิจภายใต้กรอบความร่วมมือต่าง ๆ รวมทั้งสนับสนุนแหล่งเงินทุนและแหล่งข้อมูลเชิงลึกเกี่ยวกับฐานการผลิตในต่างประเทศ

๑.๓.๑๙ การปรับปรุงภาคการเงินของไทยให้มีประสิทธิภาพมากขึ้นและให้ สามารถแข่งขันได้ เร่งปรับปรุงกฎระเบียบในการกำกับดูแลภาคการเงินเพื่อสนับสนุนความสามารถในการแข่งขันและการให้บริการต่อผู้บริโภคและภาคธุรกิจเอกชนอย่างมีประสิทธิภาพและเป็นธรรม รวมทั้งการกำกับดูแลที่สามารถป้องกันความเสี่ยงจากความเชื่อมโยงทางการเงินและกระแสการเคลื่อนย้ายของเงินทุนที่จะมีรูปแบบที่เปลี่ยนแปลงไป และมีปริมาณธุรกรรมที่มากขึ้น ในขณะที่เดียวกันสนับสนุนการนำเทคโนโลยีทางการเงินมาใช้ อย่างเข้มข้น พัฒนาเครื่องมือทางการเงินเพื่อระดมทุนมาใช้สนับสนุนการลงทุนโครงการขนาดใหญ่ ตลอดจนขยายการเข้าถึงบริการทางการเงินอย่างทั่วถึงในต้นทุนที่เหมาะสม

๑.๓.๒๐ การปฏิรูปด้านการคลังและงบประมาณ ประกอบด้วย การขยายฐานภาษี การปรับระบบการจัดทำคำของบประมาณ การจัดสรรงบประมาณ การจัดทำงบประมาณบูรณาการทั้งเชิงประเด็นพัฒนาและเชิงพื้นที่ การติดตามและประเมินผลการใช้จ่ายงบประมาณ และกระจายอำนาจให้แก่องค์กรปกครองส่วนท้องถิ่นในการจัดเก็บภาษีและค่าธรรมเนียม และลดความซ้ำซ้อนของสิทธิประโยชน์ด้านสวัสดิการสังคม รวมทั้งสร้างความยั่งยืนทางการคลังของระบบการคุ้มครองทางสังคม ได้แก่ การปรับปรุง ระบบการออมเพื่อการเกษียณอายุ และการปรับปรุงระบบประกันสุขภาพ เพื่อลดภาระการพึ่งพารายได้จาก รัฐบาล

๒. วัตถุประสงค์และเป้าหมายการพัฒนาในช่วงแผนพัฒนาฯ ฉบับที่ ๑๒

๒.๑ วัตถุประสงค์

๒.๑.๑ เพื่อวางรากฐานให้คนไทยเป็นคนที่สมบูรณ์ มีคุณธรรมจริยธรรม มีระเบียบวินัย ค่านิยมที่ดี มีจิตสาธารณะ และมีความสุข โดยมีสุขภาวะและสุขภาพที่ดี ครอบครัวยุ่งุ่น ตลอดจนเป็นคนเก่งที่มีทักษะความรู้ความสามารถและพัฒนาตนเองได้ต่อเนื่องตลอดชีวิต

๒.๑.๒ เพื่อให้...

๒.๑.๒ เพื่อให้คนไทยมีความมั่นคงทางเศรษฐกิจและสังคม ได้รับความเป็นธรรมในการเข้าถึงทรัพยากรและบริการทางสังคมที่มีคุณภาพ ผู้ด้อยโอกาสได้รับการพัฒนาศักยภาพ รวมทั้งชุมชนมีความเข้มแข็งพึ่งพาตนเองได้

๒.๑.๓ เพื่อให้เศรษฐกิจเข้มแข็ง แข่งขันได้ มีเสถียรภาพ และมีความยั่งยืน สร้างความเข้มแข็งของฐานการผลิตและบริการเดิมและขยายฐานใหม่โดยการใช้นวัตกรรมที่เข้มข้นมากขึ้น สร้างความเข้มแข็งของเศรษฐกิจฐานราก และสร้างความมั่นคงทางพลังงาน อาหาร และน้ำ

๒.๑.๔ เพื่อรักษาและฟื้นฟูทรัพยากรธรรมชาติและคุณภาพสิ่งแวดล้อมให้สามารถสนับสนุนการเติบโตที่เป็นมิตรกับสิ่งแวดล้อมและการมีคุณภาพชีวิตที่ดีของประชาชน

๒.๑.๕ เพื่อให้การบริหารราชการแผ่นดินมีประสิทธิภาพ โปร่งใส ทันทสมัย และมีการทำงานเชิงบูรณาการของภาคีการพัฒนา

๒.๑.๖ เพื่อให้มีการกระจายความเจริญไปสู่ภูมิภาค โดยการพัฒนาภาคและเมือง เพื่อรองรับการพัฒนาระดับฐานการผลิตและบริการเดิมและขยายฐานการผลิตและบริการใหม่

๒.๑.๗ เพื่อผลักดันให้ประเทศไทยมีความเชื่อมโยงกับประเทศต่าง ๆ ทั้งในระดับอนุภูมิภาค ภูมิภาค และนานาชาติได้อย่างสมบูรณ์และมีประสิทธิภาพ รวมทั้งให้ประเทศไทยมีบทบาทนำและสร้างสรรค์ในด้านการค้า การบริการ และการลงทุนภายใต้กรอบความร่วมมือต่าง ๆ ทั้งในระดับอนุภูมิภาค และโลก

๒.๒. เป้าหมายรวม

เพื่อให้เป็นไปตามวัตถุประสงค์ดังกล่าว ได้กำหนดเป้าหมายรวมการพัฒนาของแผนพัฒนาฯ ฉบับที่ ๑๒ ประกอบด้วย

๒.๒.๑ คนไทยมีคุณลักษณะเป็นคนไทยที่สมบูรณ์ มีวินัย มีทัศนคติและพฤติกรรมตามบรรทัดฐานที่ดีของสังคม มีความเป็นพลเมืองตื่นรู้ มีความสามารถในการปรับตัวได้อย่างรู้เท่าทันสถานการณ์ มีความรับผิดชอบและทำประโยชน์ต่อส่วนรวม มีสุขภาพกายและใจที่ดี มีความเจริญงอกงามทางจิตวิญญาณ มีวิถีชีวิตที่พอเพียง และมีความเป็นไทย

๒.๒.๒ ความเหลื่อมล้ำทางด้านรายได้และความยากจนลดลง เศรษฐกิจฐานรากมีความเข้มแข็ง ประชาชนทุกคนมีโอกาสในการเข้าถึงทรัพยากร การประกอบอาชีพ และบริการทางสังคมที่มีคุณภาพอย่างทั่วถึงและเป็นธรรม กลุ่มที่มีรายได้ต่ำสุดร้อยละ ๔๐ มีรายได้เพิ่มขึ้นอย่างน้อยร้อยละ ๑๕

๒.๒.๓ ระบบเศรษฐกิจมีความเข้มแข็งและแข่งขันได้ โครงสร้างเศรษฐกิจปรับสู่เศรษฐกิจฐานบริการและดิจิทัล มีผู้ประกอบการรุ่นใหม่และเป็นสังคมผู้ประกอบการ ผู้ประกอบการขนาดกลางและขนาดเล็กที่เข้มแข็งสามารถใช้นวัตกรรมและเทคโนโลยีดิจิทัลในการสร้างสรรค์คุณค่าสินค้าและบริการ มีระบบการผลิตและให้บริการจากฐานรายได้เดิมที่มีมูลค่าเพิ่มสูงขึ้น และมีการลงทุนในการผลิตและบริการฐานความรู้ชั้นสูงใหม่ ๆ ที่เป็นมิตรกับสิ่งแวดล้อมและชุมชน รวมทั้งกระจายฐานการผลิตและการให้บริการสู่ภูมิภาคเพื่อลดความเหลื่อมล้ำ โดยเศรษฐกิจไทยมีเสถียรภาพและมีอัตราการขยายตัวเฉลี่ยร้อยละ ๕ ต่อปี และมีปัจจัยสนับสนุน อาทิ ระบบโลจิสติกส์ พลังงาน และการลงทุนวิจัยและพัฒนาที่เอื้อต่อการขยายตัวของภาคการผลิตและบริการ

๒.๒.๔ ทุนทางธรรมชาติและคุณภาพสิ่งแวดล้อมสามารถสนับสนุนการเติบโตที่เป็นมิตรกับสิ่งแวดล้อม มีความมั่นคงทางอาหาร พลังงาน และน้ำ โดยเพิ่มพื้นที่ป่าไม้ให้ได้ร้อยละ ๔๐ ของพื้นที่ประเทศเพื่อรักษาความสมดุลของระบบนิเวศลดการปล่อยก๊าซเรือนกระจก ภาคพลังงานและขนส่งไม่น้อยกว่าร้อยละ...

ร้อยละ ๗ ภายในปี ๒๕๖๓ เทียบกับการปล่อยในกรณีปกติ มีปริมาณหรือสัดส่วนของขยะมูลฝอยที่ได้รับการจัดการอย่างถูกหลักสุขาภิบาลเพิ่มขึ้น และรักษาคุณภาพน้ำและคุณภาพอากาศในพื้นที่วิกฤตให้อยู่ในเกณฑ์มาตรฐาน

๒.๒.๕ มีความมั่นคงในเอกราชและอธิปไตย สังคมปลอดภัย สามัคคี สร้างภาพลักษณ์ที่ดีและเพิ่มความเชื่อมั่นของนานาชาติต่อประเทศไทย ความขัดแย้งทางอุดมการณ์และ ความคิดในสังคมลดลง ปัญหาอาชญากรรมลดลง ปริมาณความสูญเสียจากภัยโจรสลัดและการลักลอบขนส่ง สินค้าและค่านุขย์ลดลง มีความพร้อมที่ปกป้องประชาชนจากการก่อการร้ายและภัยพิบัติทางธรรมชาติ ประเทศไทยมีส่วนร่วมในการกำหนดบรรทัดฐานระหว่างประเทศ เกิดความเชื่อมโยงการขนส่ง โลจิสติกส์ ห่วงโซ่มูลค่า เป็นหุ้นส่วนการพัฒนาที่สำคัญในอนุภูมิภาค ภูมิภาค และโลก และอัตราการเติบโตของมูลค่า การลงทุนและการส่งออกของไทยในอนุภูมิภาค ภูมิภาค และอาเซียนสูงขึ้น

๒.๒.๖ มีระบบบริหารจัดการภาครัฐที่มีประสิทธิภาพ ทันสมัย โปร่งใส ตรวจสอบได้ กระจายอำนาจและมีส่วนร่วมจากประชาชน บทบาทภาครัฐในการให้บริการซึ่งภาคเอกชน ดำเนินการแทนได้ดีกว่าลดลง เพิ่มการใช้ระบบดิจิทัลในการให้บริการ ปัญหาคอร์รัปชันลดลง และการบริหารจัดการขององค์กรปกครองส่วนท้องถิ่นมีอิสระมากขึ้น โดยอันดับประสิทธิภาพภาครัฐที่จัดทำโดยสถาบันการศึกษานานาชาติ และอันดับความยากง่ายในการดำเนินธุรกิจในประเทศดีขึ้น การใช้จ่ายภาครัฐและระบบงบประมาณมีประสิทธิภาพสูง ฐานภาษีกว้างขึ้น และดัชนีการรับรู้การทุจริตดีขึ้น รวมถึงมีบุคลากรภาครัฐที่มีความรู้ความสามารถและปรับตัวได้ทันกับยุคดิจิทัลเพิ่มขึ้น

๓. ยุทธศาสตร์การพัฒนาประเทศ

ยุทธศาสตร์ในแผนพัฒนาฯ ฉบับที่ ๑๒ มีทั้งหมด ๑๐ ยุทธศาสตร์ โดยมี ๖ ยุทธศาสตร์ตามกรอบ ยุทธศาสตร์ชาติ ๒๐ ปี และอีก ๔ ยุทธศาสตร์ที่เป็นปัจจัยสนับสนุน ดังนี้

๓.๑ ยุทธศาสตร์การเสริมสร้างและพัฒนาศักยภาพทุนมนุษย์ ทุนมนุษย์ของประเทศไทยยังมีปัญหาในด้านคุณภาพคนในแต่ละช่วงวัย โดยผลลัพธ์ทางการศึกษาของเด็กวัยเรียนค่อนข้างต่ำ การพัฒนาความรู้และทักษะของแรงงานไม่ตรงกับตลาดงาน ในขณะที่คนไทยจำนวนไม่น้อยยังไม่สามารถคัดกรองและเลือกรับวัฒนธรรมได้อย่างเหมาะสม ซึ่งส่งผลต่อวิกฤตค่านิยม ทศนคติ และพฤติกรรมในการดำเนินชีวิต การพัฒนาในระยะต่อไป จึงต้องให้ความสำคัญกับการวางรากฐานการพัฒนาคนให้มีความสมบูรณ์ เพื่อให้คนไทยมีทัศนคติ และพฤติกรรมตามบรรทัดฐานที่ดีของสังคม ได้รับการศึกษาที่มีคุณภาพสูงตามมาตรฐานสากล และสามารถเรียนรู้ด้วยตนเองอย่างต่อเนื่อง มีสุขภาวะที่ดีขึ้น คนทุกช่วงวัยมีทักษะ ความรู้ และความสามารถเพิ่มขึ้น รวมทั้งสถาบันทางสังคมมีความเข้มแข็งและมีส่วนร่วมในการพัฒนาประเทศเพิ่มขึ้น

แนวทางการพัฒนาที่สำคัญ ประกอบด้วย

(๑) ปรับเปลี่ยนค่านิยมคนไทยให้มีคุณธรรม จริยธรรม มีวินัย จิตสาธารณะ และพฤติกรรมที่พึงประสงค์ อาทิ ส่งเสริมให้มีกิจกรรมการเรียนรู้การสอนทั้งใน และนอกห้องเรียนที่สอดแทรกคุณธรรม จริยธรรม ความมีระเบียบวินัย และจิตสาธารณะ

(๒) พัฒนาศักยภาพ คนให้มีทักษะ ความรู้ และความสามารถในการดำรงชีวิตอย่างมีคุณค่า อาทิ ส่งเสริมเด็กปฐมวัยให้มีการพัฒนา ทักษะทางสมองและทางสังคมที่เหมาะสม เด็กวัยเรียนและวัยรุ่นมีทักษะการคิดวิเคราะห์ห้อย่างเป็นระบบ

(๓) ยกกระดับคุณภาพการศึกษาและการเรียนรู้ตลอดชีวิต อาทิ ปรับระบบบริหารจัดการสถานศึกษาขนาดเล็ก ให้มีการจัดทรัพยากรร่วมกันให้มีขนาดและจำนวนที่เหมาะสม ปรับปรุงแหล่งเรียนรู้ในชุมชนให้เป็นแหล่ง เรียนรู้เชิงสร้างสรรค์และมีชีวิต

(๔) ลดปัจจัยเสี่ยงด้านสุขภาพและให้ทุกภาคส่วนคำนึงถึงผลกระทบต่อสุขภาพ อาทิ ส่งเสริมให้มีกิจกรรมทางสุขภาพและโภชนาการที่เหมาะสมกับวัยปรับปรุงมาตรการทางกฎหมายและภาชีในการควบคุมผลิตภัณฑ์ที่ส่งผลเสียต่อสุขภาพ

(๕) เพิ่มประสิทธิภาพการบริหารจัดการระบบสุขภาพ ภาครัฐและปรับระบบการเงินการคลังด้านสุขภาพ อาทิ ปรับระบบบริหารจัดการทรัพยากรร่วมกันระหว่าง สถานพยาบาลทุกสังกัดในเขตพื้นที่สุขภาพ

(๖) พัฒนาระบบการดูแลและสร้างสภาพแวดล้อมที่เหมาะสมกับ สังคมสูงวัย อาทิ ผลักดันให้มีกฎหมายการดูแลผู้สูงอายุระยะยาว

(๗) ผลักดันให้สถาบันทางสังคมมีส่วนร่วมพัฒนาประเทศอย่างเข้มแข็ง อาทิ กำหนดมาตรการดูแลครอบครัวที่เปราะบางและส่งเสริมสถาบันการศึกษาให้เป็นแหล่งบริการความรู้ทางวิชาการที่ทุกคนเข้าถึงได้

๓.๒ ยุทธศาสตร์การสร้างความเป็นธรรมและลดความเหลื่อมล้ำในสังคม การพัฒนาในช่วงที่ผ่านมาทำให้สังคมไทยก้าวหน้าไปหลายด้าน แต่การแก้ปัญหาความเหลื่อมล้ำและสร้างความเป็นธรรมในสังคมไทยมีความคืบหน้าช้า ทั้งเรื่องความแตกต่างของรายได้ระหว่างกลุ่มประชากร ความแตกต่างของคุณภาพการบริการภาครัฐ รวมทั้งข้อจำกัดในการเข้าถึงกระบวนการยุติธรรมและเทคโนโลยีของกลุ่มผู้ด้อยโอกาสและกลุ่มที่อยู่ในพื้นที่ห่างไกล ดังนั้น การพัฒนาในระยะต่อไป จึงจำเป็นต้องมุ่งลดปัญหาความเหลื่อมล้ำด้านรายได้ของกลุ่มคนที่มีฐานะทางเศรษฐกิจสังคมที่แตกต่างกัน แก้ไขปัญหาความยากจนเพิ่มโอกาสการเข้าถึงบริการพื้นฐานทางสังคมของภาครัฐ รวมทั้งเพิ่มศักยภาพชุมชนและเศรษฐกิจฐานรากให้มีความเข้มแข็ง เพื่อให้ชุมชนพึ่งพาตนเองและได้รับส่วนแบ่งผลประโยชน์ทางเศรษฐกิจมากขึ้น

แนวทางการพัฒนาสำคัญ ประกอบด้วย

(๑) การเพิ่มโอกาสให้กับกลุ่มเปราะบาง ประชากรร้อยละ ๔๐ ที่มีรายได้ต่ำสุดสามารถเข้าถึงบริการที่มีคุณภาพของรัฐและมีอาชีพ อาทิ ขยายโอกาสการเข้าถึงการศึกษาที่มีคุณภาพให้แก่เด็กและเยาวชนที่ด้อยโอกาสทางการศึกษาอย่างต่อเนื่อง โดยให้การดูแลนักเรียนที่ครอบครัวตั้งแต่วัยแรกเกิดสร้างรายได้ของครัวเรือน สนับสนุนค่าเดินทางไปยังสถานศึกษา ให้ทุนการศึกษาต่อระดับสูง

(๒) การกระจายการให้บริการภาครัฐทั้งด้านการศึกษา สาธารณสุข และสวัสดิการที่มีคุณภาพให้ ครอบคลุมและทั่วถึง อาทิ บริหารจัดการการให้บริการสาธารณสุขที่มีคุณภาพให้ครอบคลุมทุกพื้นที่ผ่านการ พัฒนาระบบส่งต่อผู้ป่วยทั้งในระดับจังหวัด ภาค และระดับประเทศให้มีประสิทธิภาพมากขึ้น

(๓) เสริมสร้างศักยภาพชุมชน การพัฒนาเศรษฐกิจชุมชนและการสร้างความเข้มแข็งการเงินฐานรากตามหลักปรัชญาของเศรษฐกิจพอเพียง เพื่อให้ชุมชนสามารถพึ่งพาตนเองได้ มีสิทธิในการจัดการทุนที่ดินและทรัพยากร ภายในชุมชน อาทิ สนับสนุนการให้ความรู้ในการบริหารจัดการทางการเงินแก่ชุมชนและครัวเรือน การปรับ องค์การการเงินของชุมชนให้ทำหน้าที่เป็นสถาบันการเงินในระดับหมู่บ้าน/ตำบลที่ ทำหน้าที่ทั้งการให้กู้ยืมและ การออม และจัดตั้งโครงข่ายการเงินฐานรากโดยมีธนาคารออมสินและธนาคารเพื่อการเกษตรและสหกรณ์เป็นแม่ข่าย

๓.๓ ยุทธศาสตร์การสร้างความเข้มแข็งทางเศรษฐกิจและแข่งขันได้อย่างยั่งยืน

เศรษฐกิจไทยขยายตัวต่ำกว่าศักยภาพอย่างต่อเนื่องเป็นเวลาหลายปี ทั้งจากผลกระทบของเศรษฐกิจโลกซบเซา และข้อจำกัดภายในประเทศเองที่เป็นอุปสรรคต่อการเพิ่มผลิตภาพและขีดความสามารถในการแข่งขัน รวมทั้งฐานเศรษฐกิจภายในประเทศขยายตัวช้าการพัฒนา ๕ ปีต่อจากนี้ไป จึงเน้นให้เศรษฐกิจเติบโตได้ตามศักยภาพ และมีเสถียรภาพ ภาคส่งออกมีการพัฒนาจนสามารถขยายตัวและเป็นกลไกสำคัญในการขับเคลื่อนเศรษฐกิจไทย ผลิตภาพการผลิตของประเทศเพิ่มขึ้น การลงทุนภาครัฐและเอกชนมีการขยายตัวอย่างต่อเนื่องและมาจากความร่วมมือกันมากขึ้น ประชาชนและผู้ประกอบการเข้าสู่ระบบภาษีมากขึ้น และประเทศไทยมีขีดความสามารถในการแข่งขันทางเศรษฐกิจสูงขึ้น นอกจากนี้ ยังเน้นให้เศรษฐกิจรายสาขามีการเติบโตอย่างเข้มแข็ง ภาคการเกษตรเน้น เกษตรกรรมยั่งยืนและให้เกษตรกรมีรายได้เพิ่มขึ้น มีการพัฒนาเมืองอุตสาหกรรมนิเวศ การท่องเที่ยวสามารถทำรายได้และแข่งขันได้มากขึ้น วิสาหกิจขนาดกลางและขนาดย่อมมีบทบาทต่อระบบเศรษฐกิจมากขึ้น ภาคการเงินมีประสิทธิภาพเพิ่มขึ้น

โดยมีแนวทางการพัฒนาที่สำคัญ ประกอบด้วย

(๑) การบริหารจัดการเศรษฐกิจส่วนรวม ทั้งในด้านการคลัง อาทิ เพิ่มประสิทธิภาพการจัดแผนงานโครงการ การจัดสรรงบประมาณ การบริหาร และการตรวจสอบกระบวนการงบประมาณ และด้านการเงิน อาทิ เพิ่มประสิทธิภาพของระบบการเงิน และสถาบันการเงินทั้งในตลาดเงินและตลาดทุนให้สามารถสนับสนุนการขยายตัวทางเศรษฐกิจ

(๒) การเสริมสร้างและพัฒนาขีดความสามารถในการแข่งขันของภาคการผลิตและบริการ มุ่งเน้นการสร้าง ความเชื่อมโยงของห่วงโซ่มูลค่าระหว่างภาคเกษตร อุตสาหกรรมบริการ และการค้าการลงทุน เพื่อยกระดับศักยภาพในการแข่งขันของประเทศ โดยยกระดับการผลิตสินค้าเกษตรและอาหารเข้าสู่ระบบมาตรฐาน ต่อยอดความเข้มแข็งของอุตสาหกรรมที่มีศักยภาพปัจจุบัน เพื่อยกระดับไปสู่อุตสาหกรรมที่ใช้เทคโนโลยีขั้นสูง วางอนาคตรากฐานการพัฒนาอุตสาหกรรม เสริมสร้างขีดความสามารถการแข่งขันในเชิงธุรกิจของภาคบริการ ปรับปรุงแก้ไขกฎหมายและกฎระเบียบ เพื่อส่งเสริมการค้าที่เป็นธรรมและอำนวยความสะดวกด้านการค้าการลงทุน

๓.๔ ยุทธศาสตร์การเติบโตที่เป็นมิตรกับสิ่งแวดล้อมเพื่อการพัฒนาที่ยั่งยืน

สภาพทรัพยากรธรรมชาติและสิ่งแวดล้อมกำลังเป็นจุดอ่อนสำคัญต่อการรักษาฐานการผลิตและการให้บริการ รวมทั้ง การดำรงชีวิตของคนไทย ซึ่งปัญหาดังกล่าวเกิดจากการลดลงของพื้นที่ป่าไม้ ทรัพยากรดินเสื่อมโทรม ความหลากหลายทางชีวภาพถูกคุกคาม ความเสี่ยงในการขาดแคลนทรัพยากรน้ำในอนาคต ปัญหาสิ่งแวดล้อมเพิ่มสูงขึ้นตามการขยายตัวของเศรษฐกิจและชุมชนเมือง การเปลี่ยนแปลงสภาพภูมิอากาศและภัยพิบัติทางธรรมชาติมีความผันผวนและรุนแรงมากขึ้น และข้อตกลงระหว่างประเทศเกี่ยวกับการเปลี่ยนแปลงสภาพภูมิอากาศทวีความเข้มข้น ซึ่งจะส่งผลต่อแนวทางการพัฒนาประเทศในอนาคต

ดังนั้น การพัฒนาในระยะต่อไปจึงมุ่งเน้นการรักษาและฟื้นฟูฐานทรัพยากรธรรมชาติ การสร้างความมั่นคงด้านน้ำ และการบริหารจัดการทรัพยากรน้ำให้มีประสิทธิภาพ การสร้างคุณภาพสิ่งแวดล้อมที่ดี ลดมลพิษ และลดผลกระทบต่อสุขภาพของประชาชนและระบบนิเวศ การเพิ่มประสิทธิภาพการลดก๊าซเรือนกระจกและขีดความสามารถในการปรับตัวต่อการเปลี่ยนแปลงสภาพภูมิอากาศ และการเพิ่มประสิทธิภาพการบริหารจัดการเพื่อลดความเสี่ยงจากภัยพิบัติ และลดความสูญเสียในชีวิตและทรัพย์สินที่เกิดจากสาธารณภัย

แนวทางการ...

แนวทางการพัฒนาสำคัญ ประกอบด้วย

(๑) การรักษาฟื้นฟูทรัพยากรธรรมชาติ สร้าง สมดุลของการอนุรักษ์และใช้ประโยชน์อย่างยั่งยืนและเป็นธรรม

(๒) เพิ่มประสิทธิภาพการบริหารจัดการ ทรัพยากรน้ำเพื่อให้เกิดความมั่นคง สมดุล และยั่งยืน

(๓) การแก้ไขปัญหาวิกฤตสิ่งแวดล้อม

(๔) ส่งเสริมการ ผลิตและการบริโภคที่เป็นมิตรกับสิ่งแวดล้อม

(๕) สนับสนุนการลดการปล่อยก๊าซเรือนกระจก และเพิ่มขีด ความสามารถในการปรับตัว

ต่อการเปลี่ยนแปลงสภาพภูมิอากาศ

(๖) การบริหารจัดการเพื่อลดความเสี่ยงด้านภัยพิบัติ

(๗) การพัฒนาระบบการบริหารจัดการและกลไกแก้ไขปัญหาความขัดแย้งด้าน ทรัพยากรธรรมชาติและสิ่งแวดล้อม

(๘) การพัฒนาความร่วมมือด้านสิ่งแวดล้อมระหว่างประเทศ

๓.๕ ยุทธศาสตร์การเสริมสร้างความมั่นคงแห่งชาติเพื่อการพัฒนาประเทศสู่ความ มั่งคั่ง และยั่งยืน กระแสโลกาภิวัตน์และความก้าวหน้าทางเทคโนโลยีในปัจจุบัน มีแนวโน้มส่งผลกระทบต่อ ความ มั่นคงและเสถียรภาพของประเทศไทยในหลายมิติ ทั้งภัยคุกคามภายนอก ในเรื่องการขยายอิทธิพลและ การเพิ่ม บทบาทของประเทมหาอำนาจในภูมิภาคต่าง ๆ ของโลก อาชญากรรมข้ามชาติและการก่อการร้าย และภัย คุกคามภายในประเทศ ได้แก่ ความเห็นต่างทางความคิดและอุดมการณ์ของคนในชาติ การสร้าง สถานการณ์ใน จังหวัดชายแดนภาคใต้ และการคุกคามทางเศรษฐกิจ โดยอาชญากรรมคอมพิวเตอร์

ดังนั้น การพัฒนาในระยะต่อไป จึงเน้นในเรื่องการปกป้องและเชิดชูสถาบัน พระมหากษัตริย์ให้เป็นสถาบันหลักของประเทศ สังคมมีความสมานฉันท์ ประชาชนมีส่วนร่วมป้องกันแก้ไข ปัญหาความมั่นคง ประชาชนในจังหวัดชายแดนภาคใต้มีความปลอดภัยในชีวิตและทรัพย์สิน มีโอกาสใน การศึกษาและการประกอบอาชีพที่สร้างรายได้เพิ่มขึ้น ประเทศไทยมีความสัมพันธ์และความร่วมมือด้านความ มั่นคงกับนานาประเทศในการป้องกันภัยคุกคามในรูปแบบต่าง ๆ ควบคู่ไปกับการรักษาผลประโยชน์ของชาติ มีความพร้อมต่อการรับมือภัยคุกคามทั้งภัยคุกคามทางทหารและภัยคุกคามอื่น ๆ และแผนงานด้านความมั่นคง มีการบูรณาการสอดคล้องกับนโยบายการพัฒนาเศรษฐกิจ สังคม ทรัพยากรธรรมชาติและสิ่งแวดล้อม

แนวทางการพัฒนาสำคัญ ประกอบด้วย

(๑) การรักษาความมั่นคงภายใน เพื่อให้เกิด ความสงบในสังคมและธำรงไว้ซึ่งสถาบันหลัก ของชาติ

(๒) การพัฒนาเสริมสร้างศักยภาพการป้องกันประเทศ เพื่อเตรียมความพร้อมในการรับมือ ภัยคุกคามทั้งการทหารและภัยคุกคามอื่น ๆ

(๓) การส่งเสริมความร่วมมือกับต่างประเทศด้านความมั่นคง เพื่อบูรณาการความร่วมมือ กับมิตรประเทศเพื่อผลประโยชน์ทางเศรษฐกิจ สังคม และการป้องกันภัยคุกคามข้ามชาติ

(๔) การรักษาความมั่นคงและผลประโยชน์ของชาติทางทะเลเพื่อคงไว้ซึ่ง อำนาจอธิปไตย และสิทธิอธิปไตยในเขตทะเล

(๕) การบริหารจัดการความมั่นคงเพื่อการพัฒนา เพื่อให้เกิดความสอดคล้องกันระหว่าง แผนงานที่เกี่ยวข้องกับความมั่นคงการพัฒนาภายใต้การมีส่วนร่วมของภาคประชาชน

๓.๖ ยุทธศาสตร์การบริหารจัดการในภาครัฐ การป้องกันการทุจริตประพตมิชอบ และธรรมาภิบาลในสังคมไทย ระบบการบริหารจัดการในภาครัฐที่ขาดประสิทธิภาพเป็นอุปสรรคที่สำคัญต่อการพัฒนาประเทศมาอย่างต่อเนื่อง ทั้งการให้บริการประชาชนยังไม่ได้มาตรฐานสากล การบังคับใช้กฎหมายที่ขาดประสิทธิภาพ การบริหารจัดการและการให้บริการของท้องถิ่นขาดความโปร่งใส ระบบและกระบวนการยุติธรรมไม่สามารถอำนวยความสะดวกได้อย่างเสมอภาคและเป็นธรรม รวมทั้งการทุจริตประพตมิชอบในสังคมไทย

การพัฒนาในระยะต่อไปจึงต้องเร่งปฏิรูปการบริหารจัดการภาครัฐให้เกิดผลสัมฤทธิ์อย่างจริงจัง โดยมุ่งเน้นในเรื่องการลดสัดส่วนค่าใช้จ่ายด้านบุคลากร และเพิ่มประสิทธิภาพการบริหารจัดการและการให้บริการของภาครัฐ รวมทั้งประสิทธิภาพการประกอบธุรกิจของประเทศ การเพิ่มประสิทธิภาพการบริหารจัดการที่ดีขององค์กรปกครองส่วนท้องถิ่น การปรับคะแนนดัชนีการรับรู้การทุจริตให้อยู่ในระดับที่ดีขึ้น และการลดจำนวนการดำเนินคดีกับผู้มิได้กระทำความผิด

แนวทางการพัฒนาสำคัญ ประกอบด้วย

(๑) ปรับปรุงโครงสร้างหน่วยงาน บทบาท ภารกิจ และคุณภาพบุคลากรภาครัฐให้มีความโปร่งใส ทันสมัย คล่องตัว มีขนาดที่เหมาะสม เกิดความคุ้มค่า

(๒) ปรับปรุงกระบวนการงบประมาณ และสร้างกลไกในการติดตามตรวจสอบการเงินการคลังภาครัฐ เพื่อให้ การจัดสรรและการใช้จ่ายมีประสิทธิภาพ

(๓) เพิ่มประสิทธิภาพและยกระดับการให้บริการสาธารณะให้ได้ มาตรฐานสากล เพื่อให้ประชาชนและภาคธุรกิจได้รับบริการที่มีคุณภาพ ได้มาตรฐาน และอำนวยความสะดวก ตรงตามความต้องการ

(๔) เพิ่มประสิทธิภาพการบริหารจัดการให้แก่องค์กรปกครองส่วนท้องถิ่น เพื่อให้ประชาชนได้รับการบริการอย่างมีประสิทธิภาพและทั่วถึง

(๕) ป้องกันและปราบปรามการทุจริตและประพต มิชอบ เพื่อให้สังคมไทยมีวินัย โปร่งใส และยุติธรรม

(๖) ปฏิรูปกฎหมายและกระบวนการยุติธรรมให้มีความทันสมัย เป็นธรรม และสอดคล้องกับข้อบังคับสากลหรือข้อตกลงระหว่างประเทศ

๓.๗ ยุทธศาสตร์การพัฒนาโครงสร้างพื้นฐานและระบบโลจิสติกส์ ที่ผ่านมาการพัฒนาโครงสร้างพื้นฐานและระบบโลจิสติกส์ของประเทศประสบปัญหาด้านความต่อเนื่องในการดำเนินการ และปัญหาเชิงปริมาณ คุณภาพ และการบริหารจัดการการให้บริการที่สอดคล้องกับมาตรฐานสากล ทำให้มีข้อจำกัดในการสนับสนุนการพัฒนาประเทศให้มีประสิทธิภาพ

การพัฒนาในระยะต่อไปจึงมุ่งเน้นในเรื่องการลดความเข้มของการใช้พลังงานและลดต้นทุนโลจิสติกส์ของประเทศ การพัฒนาระบบขนส่งทางรางและทางน้ำ เพิ่มปริมาณการเดินทางด้วยระบบขนส่งสาธารณะในเขตเมือง และขยายขีดความสามารถในการรองรับปริมาณผู้โดยสารของท่าอากาศยานในกรุงเทพมหานครและท่าอากาศยานในภูมิภาค การเพิ่มความสามารถในการแข่งขันด้านโลจิสติกส์และการอำนวยความสะดวกทางการค้า การพัฒนาด้านพลังงานเพื่อเพิ่มสัดส่วนการใช้พลังงานทดแทนต่อปริมาณการใช้พลังงานขั้นสุดท้าย และลดการพึ่งพาก๊าซธรรมชาติในการผลิตไฟฟ้า การพัฒนาเศรษฐกิจดิจิทัล และการพัฒนาด้านสาธารณสุข (น้ำประปา)

แนวทางการพัฒนาสำคัญ ประกอบด้วย

(๑) การพัฒนาโครงสร้างพื้นฐานด้านขนส่ง อาทิ พัฒนาระบบรถไฟให้เป็นโครงข่ายหลักในการเดินทางและขนส่งของประเทศ พัฒนาโครงข่ายถนน พัฒนา ระบบขนส่งทางอากาศ และพัฒนาระบบขนส่งทางน้ำ

(๒) การสนับสนุนการพัฒนาระบบขนส่ง อาทิ การพัฒนาอุตสาหกรรมต่อเนื่องที่เกิดจากการลงทุนด้านโครงสร้างพื้นฐาน และพัฒนาการบริหารจัดการในสาขาขนส่ง

(๓) พัฒนาระบบโลจิสติกส์ อาทิ พัฒนาและยกระดับมาตรฐานระบบการบริหารจัดการโลจิสติกส์และโซ่อุปทานให้ได้มาตรฐานสากล และพัฒนาและยกระดับมาตรฐานการอำนวยความสะดวกทางการค้า

(๔) พัฒนาด้านพลังงาน อาทิ จัดหาพลังงานให้เพียงพอและสร้างความมั่นคงในการผลิตพลังงาน เพิ่มศักยภาพการบริหารจัดการ การผลิต และการใช้พลังงานทดแทนและพลังงานสะอาด

(๕) พัฒนาเศรษฐกิจดิจิทัล อาทิ พัฒนาและปรับปรุงโครงสร้างพื้นฐานโทรคมนาคมของประเทศให้ทั่วถึงและมีประสิทธิภาพ และส่งเสริมการใช้เทคโนโลยี ดิจิทัลในการสร้างมูลค่าเพิ่มทางธุรกิจ

(๖) พัฒนาระบบน้ำประปา อาทิ พัฒนาระบบน้ำประปาให้ครอบคลุมและทั่วถึง และการบริหารจัดการการใช้น้ำอย่างมีประสิทธิภาพและการสร้างนวัตกรรม

๓.๘ ยุทธศาสตร์การพัฒนาวิทยาศาสตร์ เทคโนโลยี วิจัย และนวัตกรรม การพัฒนาเศรษฐกิจของประเทศไทยในช่วงระยะเวลาที่ผ่านมา อาศัยการเพิ่มประสิทธิภาพจากปัจจัยความได้เปรียบด้านแรงงาน ทรัพยากรธรรมชาติ และการนำเข้าเทคโนโลยีสำเร็จรูปจากต่างประเทศมากกว่าการสะสมองค์ความรู้เพื่อพัฒนาเทคโนโลยีของตนเอง ทำให้ส่วนแบ่งผลประโยชน์ทางด้านเทคโนโลยีซึ่งมีมูลค่าเพิ่มสูงตกอยู่กับประเทศผู้เป็นเจ้าของเทคโนโลยี อีกทั้งการลงทุนด้านการวิจัยและพัฒนาอย่างไม่เพียงพอที่จะขับเคลื่อนประเทศสู่สังคมนวัตกรรมได้

การพัฒนาจึงเน้นในเรื่องการเพิ่มความเข้มแข็งด้านวิทยาศาสตร์และเทคโนโลยีของประเทศ และการเพิ่มความสามารถในการประยุกต์ใช้วิทยาศาสตร์ เทคโนโลยี และนวัตกรรมเพื่อยกระดับความสามารถการแข่งขันของภาคการผลิตและบริการ และคุณภาพชีวิตของประชาชน

แนวทางการพัฒนาสำคัญ ประกอบด้วย

(๑) เร่งส่งเสริมการลงทุนวิจัยและพัฒนาและ ผลักดันสู่การใช้ประโยชน์ในเชิงพาณิชย์และเชิงสังคม อาทิ ลงทุนวิจัยและพัฒนาในกลุ่มเทคโนโลยีที่ประเทศไทย มีศักยภาพพัฒนาได้เอง และกลุ่มเทคโนโลยีที่นำสู่การพัฒนาแบบก้าวกระโดด ลงทุนวิจัยและพัฒนาเทคโนโลยี และนวัตกรรมทางสังคมเพื่อลดความเหลื่อมล้ำและยกระดับคุณภาพชีวิตของประชาชน

(๒) พัฒนา ผู้ประกอบการให้เป็นผู้ประกอบการทางเทคโนโลยี อาทิ ส่งเสริมผู้ประกอบการให้มีบทบาทหลักด้านนวัตกรรม เทคโนโลยีและร่วมกำหนดทิศทางการพัฒนานวัตกรรม ส่งเสริมการสร้างสรรค์นวัตกรรมด้านการออกแบบและ การจัดการธุรกิจที่ผสมการใช้เทคโนโลยีให้แพร่หลายในกลุ่มผู้ประกอบการธุรกิจของไทย

(๓) พัฒนา สภาวะแวดล้อมของการพัฒนาวิทยาศาสตร์ เทคโนโลยี วิจัย และนวัตกรรมด้านบุคลากรวิจัย อาทิ การเร่งการ ผลิตบุคลากรสายวิทยาศาสตร์และเทคโนโลยีที่มีคุณภาพและสอดคล้องกับความต้องการโดยเฉพาะในสาขา STEM และพัฒนาศักยภาพนักวิจัยให้มีทั้งความรู้และความเข้าใจในเทคโนโลยี

๓.๙ ยุทธศาสตร์การพัฒนาภาค เมือง และพื้นที่เศรษฐกิจ ในช่วงแผนพัฒนาฯ ฉบับที่ ๑๒ ประเทศไทยต้องใช้ประโยชน์จากศักยภาพและภูมิสังคมเฉพาะของพื้นที่ และการดำเนินยุทธศาสตร์เชิงรุก เพื่อเสริมจุดเด่นในระดับภาคและจังหวัดในการเป็นฐานการผลิตและบริการที่สำคัญ ประกอบกับการขยายตัวของประชากรในเขตเมืองจะเป็นโอกาสในการกระจายความเจริญและยกระดับรายได้ของประชาชนโดยการพัฒนาเมืองให้เป็นเมืองน่าอยู่และมีศักยภาพในการรองรับการค้าการลงทุน รวมทั้งลดแรงกดดันจากการกระจุกตัวของการพัฒนาในกรุงเทพฯ และภาคกลางไปสู่ภูมิภาค นอกจากนี้ การเป็นส่วนหนึ่งของประชาคมเศรษฐกิจอาเซียนยังเป็นโอกาสในการเปิดพื้นที่เศรษฐกิจใหม่บริเวณชายแดนเชื่อมโยงการค้าการลงทุนในภูมิภาคของไทยกับประเทศเพื่อนบ้านอีกด้วย

ดังนั้น การพัฒนาจึงมุ่งเน้นในเรื่องการลดช่องว่างรายได้ระหว่างภาคและมีการกระจายรายได้ที่เป็นธรรมมากขึ้น การเพิ่มจำนวนเมืองศูนย์กลางของจังหวัดเป็นเมืองน่าอยู่สำหรับคนทุกกลุ่มในสังคม พื้นที่ฐานเศรษฐกิจหลักมีระบบการผลิตที่มีประสิทธิภาพสูงและเป็นมิตรต่อสิ่งแวดล้อม และการเพิ่มมูลค่าการลงทุนในพื้นที่เศรษฐกิจใหม่บริเวณชายแดน

แนวทางการพัฒนาสำคัญ ประกอบด้วย

(๑) การพัฒนาภาคเพื่อสร้างโอกาสทางเศรษฐกิจให้กระจายตัวอย่างทั่วถึง พัฒนาภาคเหนือให้เป็นฐานเศรษฐกิจสร้างสรรค์มูลค่าสูง พัฒนาภาค ตะวันออกเฉียงเหนือให้หลุดพ้นจากความยากจนสู่เป้าหมายการพึ่งตนเอง พัฒนาภาคกลางเป็นฐานเศรษฐกิจ ชี้นำ พัฒนาภาคใต้เป็นฐานการสร้างรายได้ที่หลากหลาย

(๒) การพัฒนาเมือง อาทิ พัฒนาสภาพแวดล้อม เมืองศูนย์กลางของจังหวัดให้เป็นเมืองน่าอยู่ ส่งเสริมการจัดการสิ่งแวดล้อมเมืองอย่างมีบูรณาการภายใต้การมี ส่วนร่วมของส่วนกลาง ส่วนท้องถิ่น ภาคประชาสังคม และภาคเอกชน พัฒนาระบบขนส่งสาธารณะในเขตเมือง

(๓) การพัฒนาพื้นที่เศรษฐกิจ อาทิ พัฒนาพื้นที่พื้นที่บริเวณชายฝั่งทะเลตะวันออกให้เป็นฐานการผลิต อุตสาหกรรมหลักของประเทศที่ขยายตัวอย่างมีสมดุล มีประสิทธิภาพ สอดคล้องกับศักยภาพของพื้นที่ พัฒนา พื้นที่เศรษฐกิจใหม่บริเวณชายแดนเป็นประตูเศรษฐกิจเชื่อมโยงกับประเทศเพื่อนบ้านให้เจริญเติบโตอย่างยั่งยืน และเกิดผลที่เป็นรูปธรรม

๓.๑๐ ยุทธศาสตร์ความร่วมมือระหว่างประเทศเพื่อการพัฒนา การพัฒนาความร่วมมือระหว่างประเทศของไทยในช่วงแผนพัฒนาฯ ฉบับที่ ๑๒ ยึดหลักคิดเสรี เปิดเสรี และเปิดโอกาส โดยมุ่งเน้นการพัฒนาและขยายความร่วมมือทั้งด้านเศรษฐกิจ สังคม ความมั่นคง และอื่น ๆ กับมิตรประเทศ และเป็นการขับเคลื่อนต่อเนื่องจากการดำเนินการภายใต้แผนพัฒนาฯ ฉบับที่ ๑๑ โดยกำหนดเป็นแนวทางการดำเนินนโยบายการค้าและการลงทุนที่เสรี เปิดกว้าง และเป็นธรรม ดำเนินยุทธศาสตร์เชิงรุกในการแสวงหาตลาดใหม่ ๆ ส่งเสริมให้ผู้ประกอบการไทยไปลงทุนในต่างประเทศ และส่งเสริมความร่วมมือเพื่อการพัฒนาทั้งประเทศในอนุภูมิภาคและภูมิภาครวมทั้งประเทศนอกภูมิภาค

ดังนั้น การพัฒนาจึงมุ่งเน้นในเรื่องการมีเครือข่ายการเชื่อมโยงตามแนวระเบียงเศรษฐกิจที่ครอบคลุมและมีการใช้ประโยชน์ได้เต็มศักยภาพ การเพิ่มระบบห่วงโซ่มูลค่าในอนุภูมิภาคและภูมิภาคอาเซียน ประเทศไทยเป็นฐานเศรษฐกิจ การค้าและการลงทุนที่สำคัญในภูมิภาคอนุภูมิภาค อาเซียน และเอเชีย รวมทั้งมีการพัฒนาส่วนขยายจากแนวระเบียงเศรษฐกิจในอนุภูมิภาคให้ครอบคลุมภูมิภาคอาเซียน เอเชียตะวันออก และเอเชียใต้ และประเทศไทยเป็นหุ้นส่วนการพัฒนาที่สำคัญทั้งในระดับ

แนวทางการพัฒนาสำคัญ ประกอบด้วย

- (๑) ขยายความร่วมมือทางการค้าและการลงทุนกับมิตรประเทศ และแสวงหาตลาดใหม่สำหรับสินค้าและบริการของไทย
- (๒) พัฒนาความเชื่อมโยงด้านการคมนาคมขนส่ง โลจิสติกส์ และโทรคมนาคมในกรอบความร่วมมืออนุภูมิภาคภายใต้แผนงาน GMS, ACMECS, IMT-GT, BIMSTEC ,และ JDS และภูมิภาคอาเซียนเพื่ออำนวยความสะดวกและลดต้นทุนด้านโลจิสติกส์
- (๓) พัฒนาและส่งเสริมให้ไทยเป็นฐานของการประกอบธุรกิจ การบริการ และการลงทุนที่โดดเด่นในภูมิภาค
- (๔) ส่งเสริมการลงทุนไทยในต่างประเทศของผู้ประกอบการไทย
- (๕) เปิดประตูการค้าและพัฒนาความร่วมมือกับประเทศเพื่อนบ้านในลักษณะหุ้นส่วนทางยุทธศาสตร์ทั้งในระดับอนุภูมิภาคและภูมิภาคที่มีความเสมอภาคกัน
- (๖) สร้างความเป็นหุ้นส่วนการพัฒนา กับประเทศในอนุภูมิภาค ภูมิภาค และนานาชาติ
- (๗) เข้าร่วมเป็นภาคีความร่วมมือระหว่างประเทศโดยมีบทบาทที่สร้างสรรค์
- (๘) ส่งเสริมความร่วมมือกับภูมิภาคและนานาชาติในการสร้างความมั่นคงในทุกด้านที่เกี่ยวข้องกับเรื่องความอยู่ดีมีสุขของประชาชน
- (๙) บูรณาการภารกิจด้านความร่วมมือระหว่างประเทศและด้านการต่างประเทศ
- (๑๐) ส่งเสริมให้เกิดการปรับตัวภายในประเทศที่สำคัญ

ที่มา: สำนักงานคณะกรรมการพัฒนาเศรษฐกิจและสังคมแห่งชาติ

๓. แผนพัฒนาภาค/แผนพัฒนากลุ่มจังหวัด/แผนพัฒนาจังหวัด

๓.๑ แผนพัฒนาภาคใต้

แนวคิดและทิศทางการพัฒนาภาคใต้

ภาคใต้มีแหล่งท่องเที่ยวทางทะเลที่มีชื่อเสียงระดับโลก และแหล่งท่องเที่ยวที่มีศักยภาพสามารถสร้างรายได้ให้กับภาคทั้งพื้นที่ตอนในและชายฝั่งทะเลทั้งสองด้าน รวมทั้งมีระบบนิเวศชายฝั่งที่เป็นแหล่งเพาะพันธุ์สัตว์น้ำตามธรรมชาติและเหมาะกับการเพาะเลี้ยงสัตว์น้ำชายฝั่ง ในขณะที่การผลิตภาคเกษตรได้แก่ ยางพาราและปาล์มน้ำมันซึ่งเป็นแหล่งผลิตและแปรรูปที่สำคัญของประเทศยังเป็นแบบดั้งเดิม นอกจากนี้ภาคใต้มีความได้เปรียบด้านสภาพที่ตั้งทางภูมิศาสตร์ที่อยู่ใกล้เส้นทางการค้าโลก สามารถเชื่อมโยงการพัฒนา กับพื้นที่ภาคอื่น ๆ ของประเทศ รวมทั้งภูมิภาคเอเชียใต้และเอเชียตะวันออก

ดังนั้น การพัฒนาภาคใต้ควรพัฒนาการท่องเที่ยวให้เป็นมาตรฐานสากลเพื่อรักษาความมีชื่อเสียงของแหล่งท่องเที่ยวระดับโลก พร้อมกับพัฒนาแหล่งท่องเที่ยวที่มีศักยภาพให้เป็นที่รู้จักในระดับนานาชาติ ใช้เทคโนโลยีและนวัตกรรมในการผลิตและแปรรูปภาคเกษตรควบคู่กับการอนุรักษ์ทรัพยากรธรรมชาติ และสิ่งแวดล้อม รวมทั้งพัฒนาการเชื่อมโยงการค้า การลงทุน กับภูมิภาคต่าง ๆ ของโลก

เป้าหมายเชิงยุทธศาสตร์ “ภาคใต้เป็นเมืองท่องเที่ยวพักผ่อนตากอากาศระดับโลก เป็นศูนย์กลางผลิตภัณธ์ยางพาราและปาล์มน้ำมันของประเทศ และเมืองเศรษฐกิจเชื่อมโยงการค้าการลงทุนกับภูมิภาคอื่น ของโลก”

วัตถุประสงค์

- ๑) เพื่อพัฒนาการท่องเที่ยวของภาคใต้เป็นแหล่งท่องเที่ยวคุณภาพชั้นนำของโลก
แผนพัฒนาภาคใต้
- ๒) เพื่อพัฒนาอุตสาหกรรมการแปรรูปยางพาราและปาล์มน้ำมันแห่งใหม่ของภาคและเป็นมิตรกับสิ่งแวดล้อม
- ๓) เพื่อพัฒนาสินค้าเกษตรและอุตสาหกรรมเกษตรตลอดห่วงโซ่คุณค่าและเป็นมิตรกับสิ่งแวดล้อม
- ๔) เพื่อพัฒนาโครงสร้างพื้นฐานสนับสนุนการท่องเที่ยว การพัฒนาเขตอุตสาหกรรม และการเชื่อมโยงการค้าโลก
- ๕) เพื่อพัฒนาพื้นที่เศรษฐกิจใหม่ที่ก่อให้เกิดการกระจายกิจกรรมทางเศรษฐกิจและสร้างโอกาสในการสร้างรายได้ให้แก่ชุมชน

เป้าหมาย

- ๑) อัตราการเจริญเติบโตทางเศรษฐกิจของภาคใต้ขยายตัวเพิ่มขึ้น
- ๒) สัมประสิทธิ์ความไม่เสมอภาค (Gini Coefficient) ในการกระจายรายได้ภาคใต้ลดลง

ยุทธศาสตร์ที่ ๑ พัฒนาการท่องเที่ยวของภาคใต้เป็นแหล่งท่องเที่ยวคุณภาพชั้นนำของโลก

แนวทางการพัฒนา

- ๑) ยกระดับมาตรฐานบริการ และส่งเสริมธุรกิจต่อเนื่องในแหล่งท่องเที่ยว ที่มีชื่อเสียงของภาค เช่น ภูเก็ต สมุย พะงัน และหลีเป๊ะ เป็นต้น เพื่อเป็นจุดหมายปลายทางของการท่องเที่ยว โดยคำนึงถึงความสามารถในการรองรับของพื้นที่ (Carrying Capacity) อย่างยั่งยืน ด้วยการพัฒนาระบบบริการพื้นฐานและสิ่งอำนวยความสะดวก (ระบบขนส่งและระบบสื่อสาร) ที่ทันสมัย เพียงพอโดยคำนึงถึงมาตรฐานความสะอาดและปลอดภัยของสถานที่ท่องเที่ยว ยกระดับมาตรฐานบริการการท่องเที่ยว ระบบการป้องกัน และรักษาความปลอดภัยนักท่องเที่ยว ควบคู่กับการส่งเสริมธุรกิจบริการต่อเนื่องกับการท่องเที่ยว อาทิ ศูนย์ประชุมและนิทรรศการ ธุรกิจโรงแรม ร้านอาหาร การผลิตและจำหน่ายสินค้าที่ระลึก และธุรกิจบริการด้านการแพทย์ โดยการนำเทคโนโลยีและนวัตกรรมสมัยใหม่มาใช้เพิ่มคุณภาพและประสิทธิภาพกับระบบบริการสุขภาพและระบบสาธารณสุขทางไกล เช่น ศูนย์บริการการแพทย์ฉุกเฉิน การแพทย์เฉพาะทาง เป็นต้น รวมทั้งพัฒนาบุคลากรด้านทักษะภาษา และบริการท่องเที่ยว พัฒนาเทคโนโลยีสารสนเทศเพื่อเผยแพร่ข้อมูลและประชาสัมพันธ์การท่องเที่ยวและส่งเสริมการตลาดสำหรับนักท่องเที่ยวต่างชาติระดับบน (High End)
- ๒) พัฒนาและสนับสนุนรูปแบบการท่องเที่ยวเรือสำราญ และการท่องเที่ยวเชิงอาหาร เพื่อการท่องเที่ยวของภาคไปสู่แหล่งท่องเที่ยวชั้นนำระดับโลก โดยการปรับปรุงท่าเรือ ปรับปรุงพิธี ตรวจคนเข้าเมืองของผู้โดยสารเรือสำราญ การบริหารจัดการท่าเรือให้มีมาตรฐานและมีความปลอดภัย เพื่อเตรียมความพร้อมรองรับเหตุฉุกเฉิน และการพัฒนาบุคลากรรองรับธุรกิจเรือสำราญ สนับสนุนอุตสาหกรรม บริการต่อเนื่อง และธุรกิจที่เกี่ยวข้องกับการท่องเที่ยวเรือสำราญและการท่องเที่ยวเชิงอาหาร พัฒนาเส้นทางท่องเที่ยว ให้เชื่อมโยงกับแหล่งท่องเที่ยวอื่นที่มีศักยภาพ อาทิ การท่องเที่ยวเชิงวัฒนธรรมท้องถิ่น เป็นต้น สร้างความพร้อมของชุมชน เพื่อรองรับการท่องเที่ยวในพื้นที่ตามแนวชายฝั่งที่เป็นแหล่งท่องเที่ยว รวมทั้งจัดทำฐานข้อมูลท่องเที่ยว การประชาสัมพันธ์ และการตลาดการท่องเที่ยววัฒนธรรมและอาหาร อาทิ Food Route และการประชุมสัมมนา ด้านอาหาร เป็นต้น

๓) พัฒนาเมือง...

๓) พัฒนาเมืองท่องเที่ยวหลัก (ภูเก็ต) ให้เป็นเมืองอัจฉริยะ (Smart City) และมีระบบขนส่งมวลชน (Monorail) เพื่ออำนวยความสะดวกในการให้บริการนักท่องเที่ยว โดยเร่งรัดพัฒนาระบบขนส่งมวลชน (Monorail) ในจังหวัดภูเก็ต พัฒนาระบบเทคโนโลยีต่าง ๆ ให้ทันสมัย การรักษาสภาพแวดล้อมและการใช้พลังงานทดแทน การพัฒนาระบบข้อมูลการแจ้งเตือนแบบ real time อาทิ การจราจร ปริมาณน้ำ การเตือนภัย ภัยพิบัติ การใช้ระบบการจราจรอัจฉริยะ การพัฒนาโครงข่ายการคมนาคมให้เชื่อมโยงทุกรูปแบบ และการบูรณาการเชื่อมโยง CCTV การพัฒนาและเพิ่มประสิทธิภาพระบบการกำจัดขยะและน้ำเสีย รวมทั้งการสร้างจิตสำนึกของประชาชนในการมีส่วนร่วมและทำประโยชน์เพื่อส่วนรวมในด้านสิ่งแวดล้อม

๔) พัฒนาแหล่งท่องเที่ยวบนบกบริเวณตอนในของภาคเชื่อมโยงกับแหล่งท่องเที่ยวทางทะเลที่มีชื่อเสียง อาทิ เชื้อนรัชประภา จังหวัดสุราษฎร์ธานี และอุทยานแห่งชาติเขาหลวง จังหวัดนครศรีธรรมราช และแหล่งท่องเที่ยวชายหาดให้เป็นแหล่งท่องเที่ยวแห่งใหม่และมีการเชื่อมโยงโครงข่ายท่องเที่ยวบริเวณชายฝั่งทะเลอ่าวไทยกับชายฝั่งทะเลอันดามัน รวมทั้งเชื่อมโยงสู่เขตการพัฒนาการท่องเที่ยวฝั่งทะเลตะวันตก (The Royal Coast หรือ Thailand Riviera) โดยการฟื้นฟูแหล่งท่องเที่ยว พัฒนาและปรับปรุงระบบสาธารณูปโภคให้มีมาตรฐานและเพียงพอ พัฒนาและปรับปรุงเส้นทางเข้าสู่แหล่งท่องเที่ยวให้มีมาตรฐาน เพื่ออำนวยความสะดวกและความปลอดภัยให้กับนักท่องเที่ยว รวมทั้งจุดแวะพักรถที่สามารถเชื่อมโยงกับแหล่งท่องเที่ยวอื่น ๆ ส่งเสริมการมีส่วนร่วมขององค์กรปกครองส่วนท้องถิ่นในการดูแล และป้องกันปัญหาสิ่งแวดล้อมในแหล่งท่องเที่ยว สร้าง route เชื่อมโยงการท่องเที่ยว จัดกิจกรรมส่งเสริมการท่องเที่ยว และการประชาสัมพันธ์ แหล่งท่องเที่ยวของภาค

๕) พัฒนากิจกรรมและบริการท่องเที่ยวรูปแบบใหม่ให้มีความหลากหลายเพื่อสร้างมูลค่าเพิ่มให้กับการท่องเที่ยวที่สำคัญของภาค อาทิ ท่องเที่ยวเชิงสุขภาพและสปา พร้อมทั้งส่งเสริมความคิดสร้างสรรค์เพื่อพัฒนาต่อยอดผลิตภัณฑ์และบริการท่องเที่ยว อาทิ ผลิตภัณฑ์สมุนไพร (อาทิ ขมิ้นชัน เถาวัลย์เปรียง หัวร้อยรู) และสุขภาพ (ระนอง กระบี่ สตูล สุราษฎร์ธานี และพัทลุง) ท่องเที่ยวเชิงประวัติศาสตร์และวัฒนธรรม (วัดพระมหาธาตุวรมหาวิหาร จังหวัดนครศรีธรรมราช) เมืองเก่า (จังหวัด สงขลา พังงา สตูล นครศรีธรรมราช และระนอง) และการท่องเที่ยวเชิงอนุรักษ์ (อนุรักษ์ รักษา และพัฒนา Satun Geo Park ให้เป็นอุทยานธรณีโลก Global Geo Park ต่อไป) การท่องเที่ยวผจญภัย (พัทลุง นครศรีธรรมราช และ สุราษฎร์ธานี) การท่องเที่ยวเชิงเกษตร การท่องเที่ยวเชิงธุรกิจและบริการ และการท่องเที่ยวเชิงกีฬา โดยการพัฒนาปรับปรุง บูรณะ แหล่งท่องเที่ยว ให้มีเรื่องราวที่เป็นเอกลักษณ์ของแต่ละพื้นที่ และระบบสาธารณูปโภคที่มีมาตรฐานเหมาะสมตามชนิดของแหล่งท่องเที่ยว พัฒนาสิ่งอำนวยความสะดวกให้รองรับการท่องเที่ยวรูปแบบต่าง ๆ และระบบขนส่งสาธารณะที่มีความปลอดภัยเข้าสู่แหล่งท่องเที่ยว พัฒนาผู้ประกอบการในท้องถิ่นและสร้างการมีส่วนร่วมของชุมชนท้องถิ่นในการเป็นเครือข่ายอาสาสมัครท่องเที่ยว และสนับสนุนองค์กรปกครองส่วนท้องถิ่นในการบริหารจัดการแหล่งท่องเที่ยว พัฒนาระบบป้องกันและแก้ไข ปัญหาสิ่งแวดล้อมในแหล่งท่องเที่ยว ประชาสัมพันธ์และการเข้าถึงข้อมูลด้านการท่องเที่ยวผ่านระบบ การสื่อสารสาธารณะทั้งในและนอกประเทศ รวมทั้งจัดกิจกรรมส่งเสริมการตลาดด้านการท่องเที่ยว

๖) ส่งเสริมการท่องเที่ยวชุมชนให้มีความเข้มแข็งและสอดคล้องกับศักยภาพของพื้นที่ โดยการพัฒนาแหล่งท่องเที่ยวชุมชนที่มีศักยภาพให้มีมาตรฐาน สนับสนุนด้านวิชาการ สร้างนวัตกรรมและสนับสนุนการพัฒนาและเสริมสร้างศักยภาพคน เพื่อให้องค์กรเครือข่ายชุมชนมีความเข้มแข็งและสามารถพึ่งพาตนเองรวมทั้งเป็นผู้ประกอบการที่มีส่วนร่วมในการบริหารจัดการการท่องเที่ยวของชุมชนใช้อัตลักษณ์ความโดดเด่น

บนฐานของทุนทางวัฒนธรรมและภูมิปัญญาของชุมชนเป็นจุดขาย ยกกระตือรือร้นให้บริการด้านการท่องเที่ยวที่มีมาตรฐานของชุมชน สร้างเครือข่ายการท่องเที่ยวชุมชนให้เชื่อมโยงกับผู้ประกอบการท่องเที่ยวรายใหญ่ ตลอดจน สนับสนุนการพัฒนาเพื่อยกระดับคุณภาพสินค้า OTOP และสินค้าที่ระลึกเพื่อสนับสนุนการท่องเที่ยวชุมชน และเพื่อเป็นแหล่งสร้างงานและกระจายรายได้สู่ท้องถิ่นและชุมชน มีการทดสอบ ออกแบบผลิตภัณฑ์ และ บรรจุกิจกรรม รวมทั้งการประชาสัมพันธ์การท่องเที่ยวชุมชนผ่านช่องทางที่หลากหลาย โดยเฉพาะสื่อออนไลน์ (เว็บไซต์และแอปพลิเคชันต่าง ๆ)

ยุทธศาสตร์ที่ ๒ พัฒนาอุตสาหกรรมแปรรูปยางพาราและปาล์มน้ำมันแห่งใหม่ของประเทศ

แนวทางการพัฒนา

๑) พัฒนาเขตอุตสาหกรรมแปรรูปยางพาราขนาดใหญ่ - สะเดา ที่ครบวงจรและเป็นมิตรกับสิ่งแวดล้อม โดยเชื่อมโยงกับการพัฒนาเขตเศรษฐกิจพิเศษชายแดนและนิคมอุตสาหกรรมยาง (Rubber City) โดยการส่งเสริมการลงทุนอุตสาหกรรมยางพารา การขยายผลงานวิจัยด้านเทคโนโลยีและนวัตกรรมสู่การผลิตภัณฑ์ยางพาราปลายน้ำที่มีมูลค่าสูง เช่น การใช้ยางพาราเป็นวัตถุดิบสำหรับผลิตภัณฑ์ ที่ใช้ในงานวิศวกรรมหรือใช้ในอุตสาหกรรม (แผ่นยางปูพื้น แผ่นปกคอกสัตว์ ยางรองหมอนรองรถไฟ ยางรองคอกสะพาน และผสมยางมะตอยสำหรับลาดถนนใหม่) และวัสดุเครื่องมือทางการแพทย์ (วัสดุจัดฟัน อุปกรณ์เพื่อการเรียนการสอนทางการแพทย์ และสายน้ำเกลือ) ตลอดจนส่งเสริมการผลิตเฟอร์นิเจอร์จากไม้ยางที่มีการออกแบบ ที่ทันสมัย เพื่อสร้างมูลค่าเพิ่มให้กับอุตสาหกรรมของภาคและเป็นฐานเศรษฐกิจที่สร้างรายได้ได้อย่างยั่งยืน พัฒนาระบบตลาดยางพารา (ตลาดท้องถิ่น ตลาดกลางยางพารา และตลาดซื้อขายล่วงหน้า) ให้มีความเข้มแข็ง และมีระบบการบริหารจัดการได้อย่างมีประสิทธิภาพ เพื่อสามารถใช้เป็นตลาดอ้างอิงที่น่าเชื่อถือของผู้ซื้อ-ขาย ยางของประเทศและตลาดโลก

๒) พัฒนาเขตอุตสาหกรรมโอเลโอเคมีคอลแบบครบวงจรในจังหวัดกระบี่ สุราษฎร์ธานี และชุมพร เพื่อให้เป็นอุตสาหกรรมใหม่ของภาค และสร้างมูลค่าเพิ่มให้กับน้ำมันปาล์ม รวมทั้งส่งเสริมการผลิตและจัดจำหน่ายผลิตภัณฑ์จากอุตสาหกรรมโอเลโอเคมีคอลในตลาดต่างประเทศ และพัฒนาความร่วมมือในการกำหนดมาตรฐานกลาง คุณภาพผลผลิตปาล์มน้ำมันของอาเซียน และกลไกความร่วมมือระหว่างประเทศเพื่อนบ้าน (มาเลเซีย อินโดนีเซีย ไทย) ในฐานะผู้ผลิตน้ำมันปาล์มรายใหญ่ของโลกในการกำหนด มาตรฐานราคา น้ำมันปาล์มเพื่อเพิ่มอำนาจต่อรองในตลาดโลกและสร้างเสถียรภาพด้านราคา รวมทั้งสนับสนุนการวิจัยและพัฒนาเทคโนโลยีชีวภาพด้านปาล์มน้ำมันและพัฒนาผลิตภัณฑ์ที่มีมูลค่าสูง และการพัฒนาสู่โรงงานต้นแบบ

๓) พัฒนาและสนับสนุนการใช้เทคโนโลยีชีวภาพและนวัตกรรมในการผลิต ภาคเกษตร เพื่อเพิ่มประสิทธิภาพการผลิต และพัฒนาคุณภาพผลผลิตให้กับยางพาราและปาล์มน้ำมัน รองรับการพัฒนาอุตสาหกรรมแปรรูปการเกษตรในอนาคต รวมทั้งส่งเสริมการเชื่อมโยงการพัฒนาเครือข่าย นวัตกรรมและเทคโนโลยีร่วมกับสถาบันการศึกษาเพื่อวิจัยพัฒนาการออกแบบ พัฒนาและแปรรูปผลิตภัณฑ์ใหม่ๆ อาทิ เครื่องสำอาง และผลิตภัณฑ์อาหาร เป็นต้นการประชาสัมพันธ์และทำการตลาดผลิตภัณฑ์ใหม่ เพื่อเพิ่มช่องทางการจำหน่ายยางพาราได้มากขึ้น

แนวทางการพัฒนา

๑) ยกระดับการผลิตสินค้าเกษตรที่เป็นอัตลักษณ์ที่เหมาะสมกับศักยภาพพื้นที่ของภาค เช่น ข้าว (ข้าวสังหยด ข้าวหอมกระดังงา ข้าวเล็บนก) ไม้ผล (กล้วยหอมทอง มะพร้าว ทุเรียน มังคุด ส้มโอ) กาแฟ (กาแฟโรบัสตา) พืชสมุนไพร และปศุสัตว์ (โคขุนศรีวิชัย) เพื่อให้เป็นสินค้ามูลค่าสูง มีคุณภาพ ปลอดภัย และได้มาตรฐานส่งออก อาทิ เวชสำอาง ยาสมุนไพร เป็นต้นโดยการส่งเสริมความรู้ด้านกระบวนการผลิตที่ปลอดภัยและสนับสนุน การใช้ภูมิปัญญา นวัตกรรม และเทคโนโลยีเข้ามาช่วยในการปรับปรุงการปลูก การบำรุงรักษา การเก็บเกี่ยว และการแปรรูปเพื่อสร้างมูลค่าเพิ่มและสร้างความหลากหลายของสินค้าและบรรจุภัณฑ์ การพัฒนาระบบตรวจรับรองคุณภาพมาตรฐานสินค้าที่มีประสิทธิภาพสามารถตรวจสอบย้อนกลับ ได้ พัฒนาระบบขนถ่ายสินค้าและห้องเย็นเพื่อรักษาคุณภาพผลผลิต การต่อยอดการพัฒนาการผลิตสู่ระบบ เกษตรมาตรฐานต่าง ๆ อาทิ เกษตรปลอดภัย และเกษตรอินทรีย์ เป็นต้นส่งเสริมการสร้างตราสินค้าอัตลักษณ์ เชื่อมโยงไปสู่ภาคการผลิตอื่น อาทิ การท่องเที่ยว การทำเกษตรแปลงใหญ่ในพื้นที่ที่เหมาะสม (Zoning) ส่งเสริมการรวมกลุ่มในรูปแบบสถาบันเกษตรกร/สหกรณ์ เพื่อยกระดับความสามารถในการผลิต การดำเนินการรวบรวมผลผลิต คัดแยก บรรจุ และประกอบธุรกิจออนไลน์ผ่านเครือข่ายการสื่อสารสาธารณะ และเพิ่มช่องทางตลาดในกลุ่มตลาดเฉพาะ (Niche Market)

๒) ยกระดับอุตสาหกรรมการเพาะเลี้ยงกุ้งและสัตว์น้ำชายฝั่งและการทำ อุตสาหกรรมประมงทะเลที่ได้มาตรฐานสากล โดยส่งเสริมให้มีการเพาะเลี้ยงที่เป็นมิตรกับสิ่งแวดล้อม การพัฒนากระบวนการผลิตที่มีประสิทธิภาพและมีการบริหารจัดการที่ได้มาตรฐานสุขอนามัยและเป็นไปตาม กฎกติกาสากล การส่งเสริมการจัดระเบียบเรือประมงเข้าสู่ระบบการควบคุมได้อย่างถูกต้องมีมาตรการควบคุม และเฝ้าระวังการประมง IUU ที่มีประสิทธิภาพขึ้นไปจนถึงการพัฒนาระบบการตรวจสอบย้อนกลับ (Traceability) ของสินค้าประมง รวมทั้งส่งเสริมการแปรรูปผลิตภัณฑ์อาหารทะเลที่หลากหลาย ในพื้นที่จังหวัดสุราษฎร์ธานี นครศรีธรรมราช สงขลา และชุมพร

๓) ส่งเสริมการทำเกษตรแบบผสมผสาน เพื่อสร้างความสามารถในการพึ่งพาตนเอง และความมั่นคงทางด้านรายได้ให้กับเกษตรกรรายย่อย สามารถใช้ทรัพยากรและปัจจัยการผลิต อย่างคุ้มค่า โดยเฉพาะการทำเกษตรและเลี้ยงสัตว์ผสมผสานร่วมกับการปลูกยางพารา ปาล์มน้ำมัน และไม้ผล หรือในพื้นที่ปลูกยางพาราและปาล์มน้ำมันที่ไม่เหมาะสม ส่งเสริมการปลูกพืชพันธุ์ดี (ไม้ผล และพืชผัก รวมทั้ง พืชเศรษฐกิจอื่น) ที่คำนึงถึงความสอดคล้องกับความต้องการของตลาด โดยการสนับสนุนความรู้ ด้านเทคโนโลยีและนวัตกรรมใหม่ๆ เพื่อสนับสนุนการทำเกษตรอินทรีย์วิถีชาวบ้าน และยกระดับคุณภาพ การผลิตให้ได้มาตรฐาน โดยเฉพาะมาตรฐานเกษตรอินทรีย์ การเพิ่มช่องทางการตลาดโดยการเชื่อมโยง เครือข่าย รวมทั้งการพัฒนาคุณภาพดินและแหล่งน้ำเพื่อสนับสนุนการทำเกษตร

๔) ส่งเสริมให้มีการใช้เทคโนโลยีและนวัตกรรมในการผลิตและบริหารจัดการฟาร์ม อย่างเป็นระบบ โดยเฉพาะในกลุ่มเกษตรกรรุ่นใหม่เพื่อพัฒนาไปสู่การเป็นเกษตรกรมืออาชีพ/เกษตรกรอัจฉริยะ (Smart Farmer) โดยสนับสนุนการรวมกลุ่มเกษตรกร การสร้างและพัฒนาความเข้มแข็งขององค์กร/สถาบัน

เกษตรกร และพัฒนาเครือข่ายวิสาหกิจชุมชนหรือสหกรณ์การเกษตร เพื่อร่วมกันจัดหาปัจจัยการผลิต เครื่องมือและอุปกรณ์การเกษตรสมัยใหม่ รวมทั้งส่งเสริมการวิจัยและพัฒนาเทคโนโลยี และนวัตกรรมการเกษตร เทคโนโลยีดิจิทัล ควบคู่กับส่งเสริมให้เกษตรกรใช้ประโยชน์ในการวางแผนการผลิต และบริหารจัดการฟาร์ม อย่างเป็นระบบ เพื่อให้ได้ผลผลิตที่มีคุณภาพตามความต้องการของตลาด และมีการผลิตที่เป็นมิตรกับ สิ่งแวดล้อม ตลอดจนสนับสนุนการเข้าถึงแหล่งเงินทุนที่เป็นธรรมและทั่วถึง พัฒนาผู้ประกอบการและ SMEs รวมทั้งสนับสนุนการพัฒนาธุรกิจ start up และการพัฒนาการเชื่อมโยงธุรกิจตามแนวทางประชารัฐ เพื่อเพิ่ม ประสิทธิภาพและยกระดับสินค้าเกษตรให้ได้มาตรฐานสากล สามารถสร้างแบรนด์ที่เป็นอัตลักษณ์และแข่งขัน ในตลาดโลกได้

๕) สร้างความเข้มแข็งให้กับกลุ่มเกษตรกรและชุมชน โดยสนับสนุนการเข้าถึงข้อมูล ข่าวสารและช่องทางการตลาดทั้งในและต่างประเทศ สร้างโอกาสในการเรียนรู้ระบบและตามอัธยาศัย ด้านวิทยาศาสตร์ เทคโนโลยี ส่งเสริมให้ชุมชนได้มีโอกาสเรียนรู้ด้านอาชีวศึกษาที่ได้มาตรฐานและสอดคล้องกับ ความต้องการแรงงานในภาค เพื่อเสริมสร้างรายได้และเตรียมความพร้อมสำหรับการประกอบอาชีพ ที่สอดคล้องกับความต้องการของตลาดในอนาคต รวมทั้งสนับสนุนชุมชนให้สามารถเข้าถึงแหล่งเรียนรู้ได้ทุกที่ ทุกเวลา โดยใช้ประโยชน์จากการพัฒนาระบบเครือข่ายเทคโนโลยีดิจิทัลและดิจิทัลแพลตฟอร์ม สื่อดิจิทัล เพื่อการศึกษาในทุกระดับทุกประเภทอย่างทั่วถึงและมีประสิทธิภาพ รวมทั้งสร้างโอกาสในการเข้าถึงระบบ บริการ สาธารณสุข ตลอดจนพัฒนาความสามารถในการพึ่งพาตนเองและการจัดการตนเอง เพื่อสร้างภูมิคุ้มกัน ด้านสังคม

ยุทธศาสตร์ที่ ๔ พัฒนาโครงสร้างพื้นฐานสนับสนุนการท่องเที่ยว การพัฒนาเขตอุตสาหกรรม และการเชื่อมโยงการค้าโลก

แนวทางการพัฒนา

๑) พัฒนาโครงข่ายคมนาคมขนส่งเชื่อมโยงการพัฒนาแหล่งท่องเที่ยวชั้นนำ แห่งใหม่กับ แหล่งท่องเที่ยวที่มีชื่อเสียง โดยพัฒนาถนนเลียบชายฝั่งทะเลอ่าวไทยสายชุมพร-สุราษฎร์ธานี- นครศรีธรรมราช-สงขลา เชื่อมโยงกับสาย The Royal Coast ของภาคกลาง พัฒนาเส้นทางรถไฟเพื่อสนับสนุน การท่องเที่ยวเชื่อมโยงฝั่งอันดามันและอ่าวไทย อาทิ สายท่าขุน-พังงา-พุนพิน-ดอนสัก สายระนอง-ชุมพร และ พัฒนาเส้นทางรถไฟเชื่อมโยงพื้นที่ตอนเหนือ-ใต้ของฝั่งอันดามัน และสายระนอง-พังงา-กระบี่-ตรัง ควบคู่กับ การพัฒนาเมืองภูเก็ต เมืองหาดใหญ่ ให้เป็นเมืองศูนย์กลางเศรษฐกิจของภาค และเตรียมความพร้อม จังหวัด สุราษฎร์ธานี และกระบี่ ให้เป็นเมืองนำอยู่ รวมทั้งเมืองชุมพร ระนอง เป็นเมืองในพื้นที่พิเศษ ที่มีการพัฒนาให้ สามารถรองรับการขยายตัวทางเศรษฐกิจและการท่องเที่ยว โดยการจัดระบบผังเมืองที่มีประสิทธิภาพ มีการจัด สภาพแวดล้อมทางกายภาพและสิ่งแวดล้อมที่เอื้อต่อสุขภาวะของประชาชน การเตรียมโครงสร้างพื้นฐาน (ด้าน คมนาคมขนส่ง การสื่อสาร และพลังงานที่ใช้เทคโนโลยีที่ทันสมัยและระบบดิจิทัล) รวมทั้งพัฒนาเทคโนโลยี สมัยใหม่เพื่อใช้ในการบริหารจัดการเมือง พัฒนาระบบขนส่งสาธารณะและพื้นที่ สาธารณะที่มีการออกแบบ สำหรับคนทุกกลุ่ม รวมทั้งพัฒนาพื้นที่บริเวณเขตเศรษฐกิจพิเศษชายแดนให้มีความพร้อมสำหรับรองรับ กิจกรรมทางเศรษฐกิจและสังคมเชื่อมโยงกับประเทศเพื่อนบ้าน

๒) พัฒนาและสนับสนุนท่าเรือสำราญในจังหวัดภูเก็ต ให้เป็นท่าเรือหลัก (Homeport) ของโลก รวมทั้งพัฒนาท่าเรือแวะพัก (Port of Call) และท่าเรือมาริไน์ให้มีสิ่งอำนวยความสะดวกที่มีมาตรฐาน ความสะอาดและความปลอดภัยในแหล่งท่องเที่ยวทางทะเลที่มีศักยภาพของภาค (กระบี่ พังงา และสมุย) รวมทั้งการบำรุงรักษาร่องน้ำ

๓) พัฒนาระบบ...

๓) พัฒนาระบบโครงสร้างพื้นฐานสนับสนุนการพัฒนาเขตอุตสาหกรรมแปรรูป ยางพารา หาดใหญ่-สะเดา โดยเร่งรัดการพัฒนาโครงข่ายรถไฟ อาทิ รถไฟฟ้าหาดใหญ่-ปาดังเบซาร์ รถไฟฟ้าทางคู่ ชุมพร-สุราษฎร์ธานี-หาดใหญ่-สงขลา พัฒนาทางหลวงพิเศษ (Motorway) หาดใหญ่-ด่านพรมแดนสะเดา พัฒนาศูนย์กระจายสินค้าทุ่งสงเป็นศูนย์กลางการเชื่อมโยงการขนส่งระบบราง รวมทั้งพัฒนาเมืองรอบสถานีขนส่งระบบรางในเมืองทุ่งสงและเมืองสะเดา (ปาดังเบซาร์) ตลอดจนพัฒนาท่าเรือสงขลาแห่งที่ ๒ เพื่อรองรับการขนส่งสินค้าเชื่อมโยงกับท่าเรือชายฝั่งและท่าเรือหลักทั้งภายในและต่างประเทศ

๔) พัฒนาโครงสร้างพื้นฐานเชื่อมโยงภาคใต้กับเส้นทางการค้าโลก โดยการพัฒนา และปรับปรุงท่าเรือที่มีอยู่ในปัจจุบันทั้งฝั่งอันดามันและฝั่งอ่าวไทยให้สามารถใช้ประโยชน์ได้อย่างเต็มศักยภาพ รวมทั้งการพัฒนาและบริหารจัดการพื้นที่หลังท่า พัฒนาและปรับปรุงสนามบินนานาชาติและสนามบินภายในประเทศให้สามารถรองรับการเดินทางและการขนส่งสินค้า พัฒนาโครงข่ายรถไฟเชื่อมโยงท่าเรือสงขลา ๒ -หาดใหญ่-ปาดังเบซาร์-บัตเตอร์เวอร์ธ (รัฐปีนัง มาเลเซีย) รวมทั้งพัฒนาโครงข่ายถนนสายหลักเป็น ๔ ช่องจราจร และการพัฒนาโครงข่ายถนนสายรองให้เชื่อมโยงกับถนนสายหลักเพื่อสนับสนุนการขนส่งและกระจายสินค้า จากพื้นที่ตอนในสู่พื้นที่หลักได้อย่างมีประสิทธิภาพ และการพัฒนาสิ่งอำนวยความสะดวกและศูนย์บริการโลจิสติกส์รูปแบบต่าง ๆ เพื่อรองรับการขนส่งสินค้าต่อเนื่องหลายรูปแบบและการค้าการลงทุนระหว่างประเทศ รวมทั้งการพัฒนาและปรับปรุงโครงข่ายคมนาคมและสิ่งอำนวยความสะดวกบริเวณด่านชายแดนโดยใช้เทคโนโลยีสารสนเทศในการบริการ และอำนวยความสะดวกในการข้ามแดนทั้งของประชาชน สินค้า และยานพาหนะให้มีประสิทธิภาพ

ยุทธศาสตร์ที่ ๕ **อนุรักษ์ ป่าไม้ และบริหารจัดการทรัพยากรธรรมชาติและสิ่งแวดล้อมอย่างเป็นระบบเพื่อเป็นฐานการพัฒนาที่ยั่งยืนเชื่อมโยงการค้าโลก**

แนวทางการพัฒนา

๑) เพิ่มประสิทธิภาพการจัดการฐานทรัพยากรให้มีความอุดมสมบูรณ์ โดยเฉพาะทรัพยากรดิน น้ำ ป่าไม้ ประมง และชายฝั่ง เพื่อเป็นปัจจัยการผลิตที่มีประสิทธิภาพ โดยการอนุรักษ์และฟื้นฟูทรัพยากรโดยอาศัยความร่วมมือของชุมชน ส่งเสริมการปลูกป่าชุมชน ป่าชายเลน การปลูกไม้เศรษฐกิจ การรักษาระบบนิเวศทางทะเล อนุรักษ์พันธุ์สัตว์น้ำบริเวณป่าชายเลน และการป้องกันการกัดเซาะชายฝั่ง โดยใช้เทคโนโลยีและรูปแบบที่เหมาะสมกับแต่ละสภาพพื้นที่ และการจัดระเบียบและกำหนดกิจกรรมทางเศรษฐกิจและสิ่งปลูกสร้างบริเวณพื้นที่ชายฝั่งทะเลเพื่อลดผลกระทบต่อการกัดเซาะบริเวณชายฝั่ง รวมทั้ง จัดการฐานข้อมูลเพื่อการวางแผนทางการเกษตรที่เหมาะสม และระบบข้อมูลสารสนเทศเพื่อเฝ้าระวังและติดตามสถานการณ์ด้านทรัพยากรธรรมชาติและสิ่งแวดล้อม

๒) วางระบบป้องกันและแก้ไขปัญหาการบริหารจัดการน้ำอย่างเป็นระบบ โดยนำเทคโนโลยีมาใช้ในการจัดทำระบบการจัดการน้ำเชิงลุ่มน้ำที่ทันสมัย จัดทำข้อมูลสารสนเทศด้านน้ำ เพื่อแก้ไขปัญหาภัยแล้งและอุทกภัยในพื้นที่ที่เกิดน้ำท่วมซ้ำซาก อาทิ พัทลุง และนครศรีธรรมราช รวมทั้งจัดหาน้ำเพื่อชุมชนชนบทและน้ำเพื่อการบริโภคอุปโภคและการเกษตรที่เพียงพอ ตลอดจนการพัฒนาระบบสำรองและ

กักเก็บน้ำ และระบบส่งน้ำดิบ โดยการพัฒนาระบบโครงข่ายท่อส่งน้ำ ระบบจำหน่ายน้ำและการเพิ่มประสิทธิภาพระบบส่งน้ำให้เพียงพอเพื่อสนับสนุนปริมาณความต้องการใช้น้ำที่เพิ่มขึ้นในเขตเมือง เพื่อการอยู่อาศัย พาณิชยกรรม และบริการ และลดผลกระทบจากปัญหาขาดแคลนน้ำในช่วงฤดูแล้ง

๓) ส่งเสริม...

๓) ส่งเสริมการใช้พลังงานทดแทนและเพิ่มประสิทธิภาพการใช้พลังงานเพื่อสร้างความมั่นคงด้านพลังงาน โดยส่งเสริมการใช้พลังงานจากธรรมชาติ อาทิ ลม แสงแดด ชีวมวล (จากวัสดุเหลือใช้ทางการเกษตร) และส่งเสริมให้เอกชนเข้ามาร่วมลงทุนในสาขาพลังงาน โดยใช้รูปแบบการร่วมลงทุน ระหว่างภาครัฐและเอกชน (Public Private Partnership: PPP) รวมทั้งส่งเสริมให้ภาคประชาชนเข้ามามีส่วนร่วมในการดำเนินงาน และส่งเสริมการใช้เทคโนโลยีการผลิตที่ประหยัดพลังงานให้กับผู้ประกอบการ การให้ความรู้กับประชาชนในการใช้พลังงานอย่างมีประสิทธิภาพ

๔) บริหารจัดการและแก้ไขปัญหาสิ่งแวดล้อมอย่างเป็นระบบ โดยการลงทุนในโครงสร้างพื้นฐานด้านการจัดการมลพิษ อาทิ ระบบรวบรวมและบำบัดน้ำเสีย และระบบกำจัดขยะมูลฝอยที่เหมาะสม การให้ความรู้การจัดการขยะตั้งแต่ต้นทางจนถึงปลายทาง ควบคู่กับการสร้างจิตสำนึกให้กับประชาชนทุกวัยทั้งในและนอกระบบการศึกษา รณรงค์การบริโภคที่เป็นมิตรกับสิ่งแวดล้อมเพื่อลดปริมาณการเกิดของเสีย ส่งเสริมและเข้มงวดการดำเนินมาตรการ ๓ R (Reduce Reuse Recycle) ทั้งในระดับท้องถิ่นและชุมชน ส่งเสริมระบบบริหารจัดการสิ่งแวดล้อมที่ปลายทางอย่างเหมาะสม เช่น การใช้ระบบฝังกลบที่ถูกหลักวิชาการ การแปลงขยะเป็นพลังงาน เป็นต้น สนับสนุนการนำเทคโนโลยีมาใช้ในการควบคุมและแก้ไขปัญหาสิ่งแวดล้อม และสนับสนุนท้องถิ่นและชุมชนในการจัดการสิ่งแวดล้อมด้วยมาตรการจูงใจ ทั้งมาตรการทางภาษี และมาตรการสนับสนุนงบประมาณ

ยุทธศาสตร์ที่ ๒ พัฒนาพื้นที่ระเบียงเศรษฐกิจภาคใต้อย่างยั่งยืนตัวชี้วัดและค่าเป้าหมาย

แนวทางการพัฒนา

๑) พัฒนาประตูการค้าฝั่งตะวันตก (Western Gateway) โดยการเพิ่มประสิทธิภาพโครงสร้างพื้นฐานการขนส่งและระบบโลจิสติกส์ที่มีในปัจจุบันและพัฒนาเพิ่มเติมเพื่อเชื่อมโยงฝั่งอ่าวไทย-ฝั่งอันดามัน-ประเทศแถบเอเชียใต้ ให้สามารถเดินทางและขนส่งสินค้าผ่านเส้นทางประตูเศรษฐกิจด้านตะวันตกของประเทศไทยได้อย่างต่อเนื่อง ไร้รอยต่อ ส่งเสริมระบบการขนส่งและโลจิสติกส์ให้ได้มาตรฐานสากล และศึกษาความเชื่อมโยงทางเศรษฐกิจทั้งด้านการผลิต การค้า การลงทุน โดยให้ความสำคัญกับการพัฒนาท่าเรือจังหวัดระนอง และการเชื่อมโยงเส้นทางรถไฟระหว่างชุมพร-ระนอง ที่จะสนับสนุนให้เกิดการใช้ประโยชน์จากท่าเรือระนองให้เป็น Western Gateway

๒) พัฒนาประตูสู่การท่องเที่ยวอ่าวไทยและอันดามัน (Royal Coast & Andaman Route) โดยพัฒนาการท่องเที่ยวเชื่อมโยงฝั่งอ่าวไทยและอันดามันตามแนวประจวบคีรีขันธ์-ชุมพร-ระนอง-เมียนมา ควบคู่กับการพัฒนาเส้นทางท่องเที่ยวและสนับสนุนกิจกรรมกระตุ้นการท่องเที่ยวเชื่อมโยง ทั้งสองฝั่งทะเล รวมทั้งการพัฒนาโครงข่ายคมนาคมทั้งทางบกและทางอากาศ และสิ่งอำนวยความสะดวก ด้านการท่องเที่ยว มุ่งเน้นรูปแบบการท่องเที่ยวเชิงนิเวศที่มีคุณภาพและมาตรฐานเชื่อมโยงแหล่งท่องเที่ยว ชายฝั่งทะเล

ของจังหวัดชุมพรกับ Royal Coast และเชื่อมโยงเส้นทางการท่องเที่ยวสู่แหล่งน้ำแร่และเกาะต่าง ๆ ของจังหวัดระนองและประเทศเมียนมา

๓) พัฒนาอุตสาหกรรมฐานชีวภาพและการแปรรูปการเกษตรมูลค่าสูง (Bio-Based & Processed Agricultural Products) โดยสนับสนุนการนำเทคโนโลยีสมัยใหม่มาใช้ในการผลิต ส่งเสริมการวิจัยและพัฒนาเพื่อสร้างมูลค่าเพิ่มให้กับสินค้าทางการเกษตร โดยเน้นการวิจัยและพัฒนาเพื่อต่อยอดจากการผลิตน้ำมันปาล์มในจังหวัดสุราษฎร์ธานี นครศรีธรรมราช และจังหวัดใกล้เคียง (กระบี่ และชุมพร) ไปสู่ผลิตภัณฑ์ที่มีมูลค่าสูงขึ้น อาทิ Phase Change Material (PCM) และ Nutritional Foods พัฒนาต่อยอดอุตสาหกรรม...

อุตสาหกรรมยางพาราและการแปรรูปอาหาร และพืชเศรษฐกิจสำคัญอื่น ๆ ผ่านการสร้างความร่วมมือระหว่างภาคเอกชนและสถาบันการศึกษา กำหนดเขตพื้นที่และสิทธิประโยชน์สำหรับการพัฒนาอุตสาหกรรม ฐานชีวภาพที่ชัดเจน เพื่อดึงดูดการลงทุนของภาคเอกชน ส่งเสริมการพัฒนาบุคลากรด้านวิทยาศาสตร์และเทคโนโลยี

๔) การอนุรักษ์ทรัพยากรธรรมชาติ การส่งเสริมวัฒนธรรม และการพัฒนาเมืองน่าอยู่ (Green Culture & Livable Cities) ในพื้นที่จังหวัดชุมพร ระนอง สุราษฎร์ธานี และนครศรีธรรมราช โดยเน้นกรอบการเป็นเมืองที่มีความน่าอยู่สำหรับคนทุกกลุ่ม และยังคงรักษาอัตลักษณ์ของพื้นที่ รวมทั้ง อนุรักษ์และฟื้นฟูทรัพยากรธรรมชาติทางทะเล ป่าไม้ และป่าชายเลน เพื่อให้เกิดการพัฒนาที่ยั่งยืน อนุรักษ์และส่งเสริมวัฒนธรรมและภูมิปัญญาท้องถิ่น เพิ่มบทบาทการมีส่วนร่วมของชุมชนในการบริหารจัดการและพัฒนาแหล่งการเรียนรู้และการท่องเที่ยววิถีชุมชน และพัฒนาเมืองน่าอยู่สำหรับคนทุกกลุ่มในสังคม และเอื้อต่อการขยายตัวทางเศรษฐกิจและสังคม โดยกำหนดการพัฒนาเมืองระนองให้เป็น Smart Living City ที่มีการวางผังเมืองและระบบสาธารณูปโภคสาธารณูปการที่ทันสมัย

ที่มา: สำนักงานคณะกรรมการพัฒนาเศรษฐกิจและสังคมแห่งชาติ

แผนพัฒนาจังหวัด

ยุทธศาสตร์การพัฒนาจังหวัดชุมพร

๑. วิสัยทัศน์ (VISION)

“ชุมพรเมืองน่าอยู่ บนพื้นฐานการเกษตรกรรมและการท่องเที่ยวคุณภาพ เชื่อมโยงการพัฒนาสองฝั่ง ทะเล”

๒. พันธกิจ

๒.๑ เพิ่มประสิทธิภาพการผลิตสินค้าเกษตร เพื่อสร้างขีดความสามารถในการแข่งขันบนพื้นฐานการผลิตเชิงคุณภาพและเกษตรปลอดภัย

๒.๒ เพิ่มประสิทธิภาพการบริหารจัดการท่องเที่ยว พัฒนาแหล่งท่องเที่ยวและโครงสร้างพื้นฐานที่มีคุณภาพ เพื่อสร้างขีดความสามารถในการแข่งขันทางการท่องเที่ยว

๒.๓ เสริมสร้างศักยภาพคน ครอบครัว ชุมชนและสังคมที่มีคุณภาพ

๒.๔ บริหารจัดการทรัพยากรธรรมชาติ สิ่งแวดล้อม และสาธารณสุขโดยกระบวนการมีส่วนร่วม

๒.๕ เพิ่มประสิทธิภาพการบริหารราชการจังหวัด ดูแลรักษาความสงบเรียบร้อยและความมั่นคงเพื่อประโยชน์สุขของประชาชน

๓. เป้าประสงค์รวม

เพิ่มขึ้น

๓.๑ สินค้าเกษตรมีคุณภาพ ได้รับการรับรองมาตรฐานและมีขีดความสามารถในการแข่งขัน

๓.๒ การบริหารจัดการท่องเที่ยวมีคุณภาพและมีศักยภาพในการแข่งขัน

๓.๓ ประชาชนมีคุณภาพ ครอบครัว ชุมชน สังคมมีความเข้มแข็งและดำเนินชีวิตตามหลักปรัชญาเศรษฐกิจพอเพียง

๓.๔ การบริหารจัดการทรัพยากรธรรมชาติสิ่งแวดล้อม และสาธารณสุขเป็นไปอย่างมีความพร้อมและทันเหตุการณ์

๓.๕ ประชาชนได้รับประโยชน์สูงสุดจากการบริหารราชการจังหวัด

๔ ประเด็นยุทธศาสตร์และกลยุทธ์

๔.๑ การพัฒนาการเกษตรกรรม การท่องเที่ยว และเชื่อมโยงการพัฒนาในระดับภูมิภาค

(๑) พัฒนาประสิทธิภาพการผลิตและการบริหารจัดการตลาดสินค้าเกษตร

(๒) พัฒนาการท่องเที่ยวให้สามารถสร้างรายได้อย่างยั่งยืน

(๓) พัฒนาโครงสร้างพื้นฐานด้านเศรษฐกิจของจังหวัด

๔.๒ การพัฒนาคน ครอบครัว ชุมชน และสังคมใหม่มีความมั่นคงตามหลักปรัชญาของเศรษฐกิจ

พอเพียง

(๑) ส่งเสริมการดำเนินชีวิตตามแนวปรัชญาเศรษฐกิจพอเพียง

(๒) พัฒนาศักยภาพและคุณภาพคนสู่สังคมแห่งการเรียนรู้

(๓) พัฒนาศักยภาพและคุณภาพชีวิตของคน ชุมชนและลดความเหลื่อมล้ำทางสังคม

๔.๓ การบริหารจัดการทรัพยากรธรรมชาติและสิ่งแวดล้อมใหม่มีความสมดุลและยั่งยืน

(๑) พัฒนาศักยภาพองค์กรปกครองส่วนท้องถิ่นในการบริหารจัดการทรัพยากรธรรมชาติสิ่งแวดล้อม และสาธารณสุข

(๒) ปกป้อง สงวน อนุรักษ์ และฟื้นฟูทรัพยากรธรรมชาติใหม่มีการใช้ประโยชน์อย่างสมดุล

(๓) พัฒนาเครือข่ายอนุรักษ์ ฟื้นฟูทรัพยากรธรรมชาติและสิ่งแวดล้อม

(๔) ส่งเสริมการใช้พลังงานทดแทนและพลังงานทางเลือก

๔.๔ เพิ่มประสิทธิภาพระบบการบริหารจัดการเชิงบูรณาการและการจัดการความมั่นคงเพื่อการพัฒนาแบบประชารัฐ

(๑) ส่งเสริมการพัฒนาศักยภาพบุคลากรรองรับการพัฒนาจังหวัดเชิงคุณภาพ

(๒) ยกระดับคุณภาพชีวิตของประชาชนโดยเครือข่ายความร่วมมือแบบประชารัฐ

(๓) พัฒนาระบบการอำนวยความสะดวกของจังหวัด

(๔) เพิ่มประสิทธิภาพการป้องกันปราบปรามอาชญากรรมและภัยคุกคามชาติ

(๕) พัฒนาระบบควบคุมแรงงานต่างดาวและหลบหนีเข้าเมืองอย่างมีประสิทธิภาพ

ยุทธศาสตร์การพัฒนาขององค์กรปกครองส่วนท้องถิ่นในเขตจังหวัดชุมพร

๑. ยุทธศาสตร์การพัฒนาด้านโครงสร้างพื้นฐาน

๑.๑ แนวทางการคมนาคมและขนส่ง

๑.๒ แนวทางการสาธารณูปโภคและสาธารณูปการ

๑.๓ แนวทางการผังเมืองและการควบคุมอาคาร

๒. ยุทธศาสตร์การส่งเสริมคุณภาพชีวิต

๒.๑ แนวทางการส่งเสริมอาชีพ

๒.๒ แนวทางสวัสดิการสังคม

- การส่งเสริมและพัฒนาผู้สูงอายุ เบี้ยยังชีพ สุขอนามัย และสภาพแวดล้อม
- การส่งเสริมและพัฒนาผู้พิการ สุขอนามัย และสภาพแวดล้อม
- การส่งเสริมและพัฒนาเด็กเยาวชน อาหารเสริม (นม) และอาหารกลางวัน
- การส่งเสริมด้านที่พักอาศัยให้แก่ผู้ยากไร้ ผู้ด้อยโอกาส ผู้ยากจนให้มีที่อยู่อาศัย

- งานสิทธิมนุษยชน การรักษาสีที่ประชาชนควรได้รับอย่างเท่าเทียมกัน

๒.๓ แนวทางการศึกษา ทั้งในระบบและนอกระบบ โดยการส่งเสริมให้มีศูนย์การเรียนรู้ชุมชนและการศึกษาตามอัธยาศัย

๒.๔ แนวทางการสาธารณสุข การส่งเสริมสุขภาพพลามัยของประชาชน

๓. ยุทธศาสตร์การจัดระเบียบชุมชน/สังคม และการรักษาความสงบเรียบร้อย

๓.๑ แนวทางการส่งเสริมประชาธิปไตย พัฒนาประชาธิปไตยภาคพลเมือง จัดทำระบบข้อมูล ข่าวสารเพื่อการพัฒนาชุมชน ตลอดจนสร้างเครือข่ายความเสมอภาคและสิทธิเสรีภาพ

๓.๒ แนวทางการรักษาความยุติธรรมและกระบวนการยุติธรรม ประenomข้อ พิพาท และช่วยเหลือทางด้านกฎหมาย

๓.๓ แนวทางการป้องกันและบรรเทาสาธารณภัย เพื่อลดความสูญเสียจากสาธารณภัยที่อาจเกิดขึ้น

- ส่งเสริมความรู้ในการจัดการสาธารณภัย
- ชักซ้อมการป้องกันและบรรเทาสาธารณภัย
- จัดหาสถานที่ และอุปกรณ์ในการช่วยเหลือเมื่อเกิดสาธารณภัย

๓.๔ แนวทางการรักษาความสงบเรียบร้อย สำนวจจุดที่เกิดเหตุร้าย ภัยจากกลุ่มมิจฉาชีพและหามาตรการป้องกัน

๓.๕ แนวทางการป้องกันและแก้ไขปัญหายาเสพติด มาตรการในการป้องกันปัญหาโดยการบังคับใช้กฎหมายอย่างเคร่งครัด

๔. ยุทธศาสตร์พัฒนาการวางแผน การส่งเสริมการลงทุน พาณิชยกรรม และการท่องเที่ยว

๔.๑ แนวทางการส่งเสริมการลงทุน สร้างแนวคิดเศรษฐกิจสร้างสรรค์ในชุมชน

เพิ่มมูลค่าผลิตภัณฑ์ และพึ่งพาตนเองตามหลักปรัชญาเศรษฐกิจพอเพียง

๔.๒ แนวทางการส่งเสริมการเกษตร ให้ความรู้ทางวิชาการ จัดตั้งกลุ่มเกษตรกร
จำหน่ายผลผลิต หาพันธุ์พืช และการบำรุงรักษาดิน

๔.๓ แนวทางการพาณิชย์กรรม หาสถานที่ที่เหมาะสมสำหรับการค้าขาย และ
มาตรการสร้างความมั่นคงทางรายได้ให้แก่กลุ่มผู้ค้าขาย

๔.๔ แนวทางด้านการท่องเที่ยว ส่งเสริมการท่องเที่ยวที่ไม่ก่อผลกระทบต่อ
สภาพแวดล้อมและวิถีชีวิตของชุมชน

๕. ยุทธศาสตร์การบริหารจัดการและการอนุรักษ์ทรัพยากรธรรมชาติ และสิ่งแวดล้อม

๕.๑ แนวทางการอนุรักษ์ทรัพยากรธรรมชาติ คุ้มครองดูแลบำรุงรักษาป่าและน้ำ
แบบบูรณาการ

๖. ยุทธศาสตร์ด้านศิลปะ วัฒนธรรม จารีตประเพณี และภูมิปัญญาท้องถิ่น

๖.๑ แนวทางการส่งเสริมการสืบทอดภูมิปัญญาท้องถิ่น สร้างองค์ความรู้ให้แก่คนใน
ท้องถิ่น

๖.๒ แนวทางการอนุรักษ์ขนบธรรมเนียม จารีตประเพณี และรักษาอัตลักษณ์ของ
ท้องถิ่น

๖.๓ แนวทางการอนุรักษ์ ทำนุบำรุง รักษาโบราณสถาน โบราณวัตถุในพื้นที่

๗. ยุทธศาสตร์ด้านนโยบายสำคัญของรัฐบาล

๗.๑ แนวทางการป้องกัน และปราบปรามการทุจริต ประพฤติมิชอบในภาครัฐอย่าง
จริงจัง

-เสริมสร้างจิตสำนึกและค่านิยม

-สร้างวินัยแก่ทุกภาคส่วน

-รวมพลังแผ่นดินป้องกันและปราบปรามการทุจริต

๗.๒ แนวทางการส่งเสริมการมีส่วนร่วม

๘. ยุทธศาสตร์การเตรียมความพร้อมเข้าสู่ประชาคมอาเซียน

๘.๑ แนวทางพัฒนากลุ่ม อปท.ที่มีพรมแดนติดต่อกับประเทศเพื่อนบ้าน

๘.๒ แนวทางส่งเสริมด้านโครงสร้างพื้นฐานและระบบคมนาคม

๘.๓ แนวทางส่งเสริมด้านการค้าและการลงทุน

๘.๔ แนวทางส่งเสริมด้านการท่องเที่ยว

๘.๕ แนวทางส่งเสริมด้านการศึกษา

๘.๖ แนวทางส่งเสริมด้านสาธารณสุข

๘.๗ แนวทางส่งเสริมด้านสิ่งแวดล้อม

๘.๘ แนวทางส่งเสริมด้านอัตลักษณ์

๒. ยุทธศาสตร์ขององค์กรปกครองส่วนท้องถิ่น

๒.๑ วิสัยทัศน์การพัฒนางานองค์การบริหารส่วนตำบลสวี

“ ตำบลน่าอยู่ สาธารณูปโภคพื้นฐานมั่นคง ส่งเสริมเศรษฐกิจ
เพิ่มคุณภาพชีวิตและการศึกษา พัฒนาสิ่งแวดล้อม ”

๒.๒ ยุทธศาสตร์การพัฒนางานองค์การบริหารส่วนตำบลสวี

๑. ยุทธศาสตร์การพัฒนาด้านโครงสร้างพื้นฐาน

๑.๑ การคมนาคมและการขนส่ง

- การคมนาคมมีความสะดวกรวดเร็ว

๑.๒ สาธารณูปโภคและสาธารณูปการ

- ประชาชนมีระบบสาธารณูปโภคและสาธารณูปการเพียงพอและทั่วถึง

๒. ยุทธศาสตร์การพัฒนาด้านงานส่งเสริมคุณภาพชีวิต

๒.๑ การส่งเสริมอาชีพ

- ประชาชนมีอาชีพและมีรายได้เพียงพอ
- ประชาชนดำเนินชีวิตตามแนวปรัชญาเศรษฐกิจพอเพียง

๒.๒ ด้านสวัสดิการสังคม

- จัดสวัสดิการสังคมแก่ผู้สูงอายุ คนพิการ ผู้ป่วยโรคเอดส์ และผู้ด้อยโอกาส อย่างทั่วถึง
- การส่งเสริมและพัฒนาเด็กและเยาวชนในท้องถิ่น

๒.๓ ด้านการศึกษา

- ส่งเสริมการศึกษาในระบบ และนอกระบบโดยการส่งเสริมให้มีศูนย์การเรียนรู้ชุมชนและการศึกษาตามอัธยาศัย

๒.๔ ด้านสาธารณสุข

- สนับสนุนสาธารณสุขขั้นพื้นฐาน ส่งเสริม ป้องกัน และควบคุมโรคติดต่อ

๒.๕ ด้านส่งเสริมและสนับสนุนให้มีการเล่นกีฬาเพื่อสุขภาพอนามัย

- สนับสนุนการเล่นกีฬา

๓. ยุทธศาสตร์การพัฒนาด้านการจัดระเบียบชุมชน/สังคม และการรักษาความสงบเรียบร้อย

๓.๑ ด้านการป้องกันและบรรเทาสาธารณภัย

- ส่งเสริมการป้องกันและบรรเทาสาธารณภัยในเขตอปท.

๓.๒ ด้านการรักษาความสงบเรียบร้อย

- จัดระเบียบชุมชนและการรักษาความสงบเรียบร้อยภายใน

๓.๓ ด้านการป้องกันและแก้ไขปัญหายาเสพติด

- ส่งเสริมให้ความรู้เกี่ยวกับยาเสพติด

๔. ด้านการพัฒนากระบวนการบริหารจัดการและการเมืองการปกครอง

๔.๑ ด้านการบริหารจัดการและให้บริการประชาชน

๔.๒ ด้านการพัฒนาบุคลากรให้มีคุณภาพการให้บริการ

๔.๓ ด้านการเมืองการปกครองในระบอบประชาธิปไตย

๔.๔. ด้านการเพิ่มช่องทางในการรับรู้ข่าวสารให้แก่ประชาชน

๔.๕ ด้านการปกป้องสถาบันและส่งเสริมกิจกรรมวันสำคัญแห่งชาติ

๕. ยุทธศาสตร์ด้านการวางแผนการส่งเสริมการลงทุนพาณิชย์กรรมและการท่องเที่ยว

๕.๑ ด้านการวางแผน การส่งเสริมการลงทุน พาณิชยกรรมและการท่องเที่ยว

- ส่งเสริมและพัฒนาการท่องเที่ยวระดับตำบลให้สมดุลและยั่งยืน

๖. ยุทธศาสตร์ด้านการและสิ่งแวดล้อมบริหารจัดการและการอนุรักษ์

ทรัพยากรธรรมชาติ

๖.๑ งานด้านการอนุรักษ์ทรัพยากรธรรมชาติ

- ส่งเสริมการอนุรักษ์ทรัพยากรธรรมชาติและสิ่งแวดล้อมให้สมดุลและยั่งยืน

๗. ยุทธศาสตร์ด้านศิลปวัฒนธรรม จารีตประเพณี และภูมิปัญญาท้องถิ่น

๗.๑ งานด้านส่งเสริมพัฒนาและส่งเสริมวัฒนธรรม จารีตประเพณี และภูมิปัญญาท้องถิ่น

การสืบทอดภูมิปัญญาท้องถิ่น

- ส่งเสริมกิจกรรมวันสำคัญทางศาสนา

- พัฒนาและส่งเสริมงานประเพณีวัฒนธรรมและภูมิปัญญาท้องถิ่น

๒.๓ เป้าประสงค์ในการพัฒนา (Gosls) ประกอบด้วย ๔ ด้านดังนี้

เป้าประสงค์ทางด้านเศรษฐกิจ

๑. เพื่อให้ประชาชนในชุมชนมีงานทำและมีรายได้เพิ่มมากขึ้น
๒. เพื่อเพิ่มแหล่งท่องเที่ยวภายในชุมชนอย่างน้อย ๒ แหล่ง
๓. เพื่อให้ประชาชนได้รับความรู้และทักษะในการประกอบอาชีพ
๔. เพื่อให้ศิลปวัฒนธรรมของท้องถิ่นได้รับการอนุรักษ์ให้คงอยู่ต่อไป

เป้าประสงค์ทางด้านสังคม

๑. เพื่อให้ประชาชนในชุมชนได้รับสวัสดิการมีความมั่นคงในชีวิตและทรัพย์สิน
๒. ระบบการศึกษาขั้นพื้นฐานได้รับการพัฒนาและเด็กนักเรียนได้รับการส่งเสริมให้ดำเนินกิจกรรมที่เป็นประโยชน์
๓. บุคลากรทางการศึกษาได้รับการพัฒนาให้มีคุณภาพ
๔. เยาวชนและประชาชนทุกกลุ่มมีการออกกำลังกายเล่นกีฬาอย่างเหมาะสม

เป้าประสงค์ทางด้านสิ่งแวดล้อม

๑. เพื่อพัฒนาโครงสร้างพื้นฐานให้ครอบคลุมอย่างทั่วถึง
๒. เพื่อส่งเสริมการจัดการทรัพยากรธรรมชาติและสิ่งแวดล้อม

เป้าประสงค์ทางการบริหารจัดการ

๑. เพื่อพัฒนาระบบการปฏิบัติราชการให้มีคุณภาพและเพิ่มขีดความสามารถของบุคลากรในการเสริมสร้างธรรมาภิบาลในการปฏิบัติงาน
๒. เพื่อให้มีวัสดุอุปกรณ์ในการปฏิบัติงานรวมถึงปรับปรุงสถานที่ทำงานให้มีเครื่องมือเครื่องใช้ที่ทันสมัย

๒.๔ ตัวชี้วัด

- ยุทธศาสตร์ที่ ๑ ตัวชี้วัด : ร้อยละที่เพิ่มขึ้นของรายได้
- ยุทธศาสตร์ที่ ๒ ตัวชี้วัด : ร้อยละของการมีคุณภาพชีวิตที่ดีขึ้น
- ยุทธศาสตร์ที่ ๓ ตัวชี้วัด : จำนวนที่เพิ่มขึ้นของสาธารณูปโภคและสาธารณูปการ
- ยุทธศาสตร์ที่ ๔ ตัวชี้วัด : ร้อยละการจัดการองค์กรมีประสิทธิภาพมากขึ้น
- ยุทธศาสตร์ที่ ๕ ตัวชี้วัด : ร้อยละการจัดการองค์กรมีประสิทธิภาพมากขึ้น
- ยุทธศาสตร์ที่ ๖ ตัวชี้วัด : ร้อยละการจัดการองค์กรมีประสิทธิภาพมากขึ้น
- ยุทธศาสตร์ที่ ๗ ตัวชี้วัด : ร้อยละการจัดการองค์กรมีประสิทธิภาพมากขึ้น

๒.๕ ค่าเป้าหมาย

- ยุทธศาสตร์ที่ ๑ ค่าเป้าหมาย : พ.ศ.๒๕๖๖-๒๕๗๐ หน่วยนับ ร้อยละ ๒๐
ยุทธศาสตร์ที่ ๒ ค่าเป้าหมาย : พ.ศ.๒๕๖๖-๒๕๗๐ หน่วยนับ ร้อยละ ๗๐
ยุทธศาสตร์ที่ ๓ ค่าเป้าหมาย : พ.ศ.๒๕๖๖-๒๕๗๐ หน่วยนับ ปีละ ๑๐
ยุทธศาสตร์ที่ ๔ ค่าเป้าหมาย : พ.ศ.๒๕๖๖-๒๕๗๐ หน่วยนับ ร้อยละ ๗๐
ยุทธศาสตร์ที่ ๕ ค่าเป้าหมาย : พ.ศ.๒๕๖๖-๒๕๗๐ หน่วยนับ ร้อยละ ๗๐
ยุทธศาสตร์ที่ ๖ ค่าเป้าหมาย : พ.ศ.๒๕๖๖-๒๕๗๐ หน่วยนับ ร้อยละ ๗๐
ยุทธศาสตร์ที่ ๗ ค่าเป้าหมาย : พ.ศ.๒๕๖๖-๒๕๗๐ หน่วยนับ ร้อยละ ๗๐

๒.๖ กลยุทธ์

- ๑) การพัฒนาบำรุงรักษา เส้นทางคมนาคม ระบบสาธารณูปโภค สาธารณูปการและงานก่อสร้างต่างๆ
ให้ได้มาตรฐาน
- ๒) ส่งเสริมให้ประชาชนมีคุณภาพชีวิตที่ดี
- ๓) ส่งเสริมการบริหารงานขององค์กรตามหลักธรรมาภิบาล
- ๔) ส่งเสริมและสนับสนุนให้ประชาชนมีรายได้เพิ่มขึ้นอย่างยั่งยืนและลดค่าใช้จ่าย
- ๕) พัฒนาและส่งเสริมการอนุรักษ์ทรัพยากรธรรมชาติและสิ่งแวดล้อม
- ๖) ส่งเสริมให้ประชาชนมีคุณธรรม จริยธรรม และอนุรักษ์คุณค่าทางวัฒนธรรม
- ๗) การพัฒนาการใช้ภาษาอังกฤษของประชาชนเพื่อส่งเสริมการท่องเที่ยว

๒.๗ จุดยืนทางยุทธศาสตร์

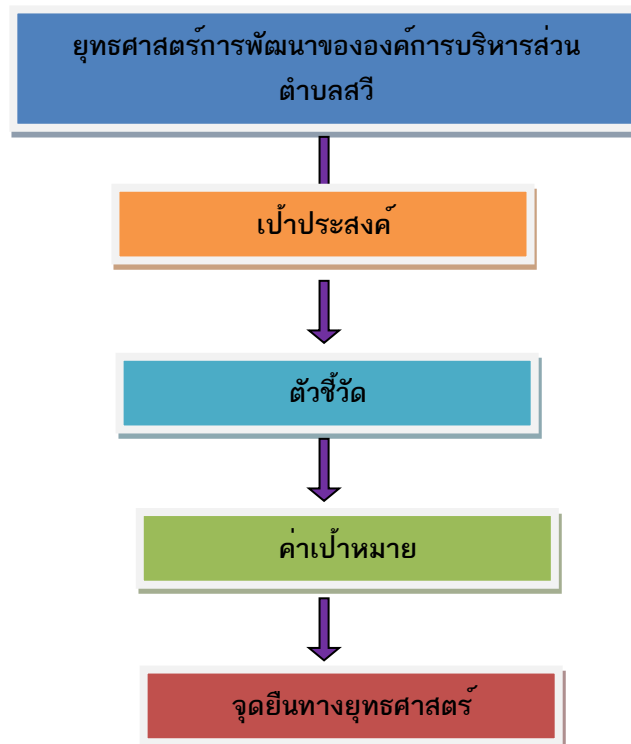
จุดยืนทางยุทธศาสตร์ (Positioning) ขององค์การบริหารส่วนตำบลสี

องค์การบริหารส่วนตำบลสีรับผิดชอบสองตำบล คือตำบลสีและตำบลปากแพรง เป็นชุมชนเกษตรกรรมที่มีการตั้งถิ่นฐานทำมาหากินมาตั้งแต่อดีต ดังปรากฏหลักฐาน ทางประวัติศาสตร์ เช่นวัดบรมธาตุสี หรือวัฒนธรรมประเพณีประจำถิ่น ลักษณะทางภูมิศาสตร์พื้นที่ส่วนใหญ่เป็นที่ราบลุ่มอุดมสมบูรณ์ และป่าชายเลนที่มีความหลากหลายทางชีวภาพ ผลผลิตทางเกษตรมีปริมาณมากและหมุนเวียนออกสู่ตลาดตลอดปี

“พัฒนาสินค้าภาคเกษตรให้ได้มาตรฐานเพื่อการส่งออก
พร้อมการพัฒนาแหล่งท่องเที่ยวสู่เส้นทางเศรษฐกิจระหว่างฝั่งอ่าวไทย-อันดามัน”

๒.๘ ความเชื่อมโยงของยุทธศาสตร์ในภาพรวม

การจัดทำแผนพัฒนาท้องถิ่นสี่ปีขององค์การบริหารส่วนตำบลมีความเชื่อมโยงของยุทธศาสตร์ในภาพรวม ดังนี้



๓. การวิเคราะห์เพื่อพัฒนาท้องถิ่น

๓.๑ การวิเคราะห์กรอบการจัดทำยุทธศาสตร์ขององค์กรปกครองส่วนท้องถิ่น

การวิเคราะห์ศักยภาพเพื่อประเมินสถานภาพการพัฒนาท้องถิ่นในปัจจุบัน เป็นการประเมินโดยวิเคราะห์ถึงโอกาสและภาวะคุกคามหรือข้อจำกัด อันเป็นสภาวะแวดล้อมภายนอกที่มีผลต่อการพัฒนาต่างๆ ของท้องถิ่น รวมทั้งการวิเคราะห์จุดแข็ง จุดอ่อนของท้องถิ่น อันเป็นสภาวะแวดล้อมภายในของท้องถิ่น ซึ่งทั้งหมดเป็นการประเมินสถานภาพของท้องถิ่นในปัจจุบัน โดยเป็นการตอบคำถามว่า “ปัจจุบันท้องถิ่นมีสถานภาพการพัฒนาอยู่ จุดไหน” สำหรับใช้เป็นประโยชน์ในการกำหนดการดำเนินงานในอนาคตต่อไป ทั้งนี้โดยใช้เทคนิค SWOT analysis การพิจารณาถึงปัจจัยภายใน ได้แก่ จุดแข็ง (Strength - S) จุดอ่อน (Weakness - W) และปัจจัยภายนอก ได้แก่ โอกาส (Opportunity - O) และอุปสรรค (Threat - T) เป็นเครื่องมือ

ผลการวิเคราะห์สภาพแวดล้อม โดยใช้เทคนิค SWOT Analysis

๑. ด้านโครงสร้างพื้นฐาน

<u>จุดแข็ง (Strengths : S)</u>	<u>จุดอ่อน (Weakness : W)</u>
<p>๑. ผู้บริหารท้องถิ่น มีนโยบายการพัฒนาด้านโครงสร้างพื้นฐานอย่างต่อเนื่องชัดเจน</p> <p>๒. บุคลากรของ อบต. มีอัตรากำลังและคุณสมบัติที่มีความพร้อมในการปฏิบัติงานตามนโยบายการบริหาร</p>	<p>๑. เส้นทางคมนาคมมีไม่เพียงพอไม่ได้มาตรฐาน เช่น การคมนาคมในหมู่บ้าน/ตำบลยังไม่สะดวก เนื่องจากถนนส่วนใหญ่เป็นถนนลูกรัง เป็นหลุมเป็นบ่อ</p> <p>๒. ระบบประปาหมู่บ้านยังไม่ทั่วถึง</p> <p>๓. คริวเรือนในหมู่บ้านไฟฟ้าใช้ไม่ทั่วถึง</p> <p>๔. แหล่งน้ำด้านการเกษตรไม่เพียงพอสำหรับใช้ในฤดูแล้ง</p> <p>๕. งบประมาณของ อบต. ในการพัฒนาด้านโครงสร้างพื้นฐานในแต่ละปีมีจำนวนค่อนข้างจำกัด</p>
<u>โอกาส (Opportunity : O)</u>	<u>อุปสรรค (Threat : T)</u>
<p>๑. พระราชบัญญัติกำหนดแผนและขั้นตอนการกระจายอำนาจให้แก่ อบต. กำหนดภารกิจให้ อบต. ต้องดำเนินการจัดระบบบริการสาธารณะ โดยที่หน่วยงานส่วนกลางและส่วนภูมิภาค ส่งเสริมและสนับสนุนการถ่ายโอนภารกิจให้ อบต.</p>	<p>๑. โครงการก่อสร้างขนาดใหญ่จำเป็นต้องงบประมาณ และใช้เทคนิควิธีการทำงานในระดับสูง</p>

๒. ด้านสังคม

<p style="text-align: center;">จุดแข็ง (Strengths : S)</p>	<p style="text-align: center;">จุดอ่อน (Weakness : W)</p>
<p style="text-align: center;">โอกาส (Opportunity : O)</p> <p>๑) การถ่ายโอนภารกิจตามกฎหมายกระจายอำนาจที่มีแนวโน้มให้ท้องถิ่นมีการพัฒนาท้องถิ่นได้มากขึ้น</p> <p>๒) รัฐบาลกำหนดนโยบายด้านความมั่นคงที่ชัดเจน เช่น การป้องกันและปราบปรามยาเสพติด การจัดการแรงงานต่างด้าว การบุกรุกทำลายป่า การพัฒนาด้านการศึกษา การแก้ไขปัญหาเสพติด</p> <p>๓) หน่วยงานองค์กร ภาครัฐ ส่งเสริมศีลธรรม คุณธรรม จริยธรรม ยกย่องคนดีมากขึ้น</p>	<p style="text-align: center;">อุปสรรค (Threat : T)</p> <p>๑) การแก้ไขปัญหาด้านสังคมและสาธารณสุข เป็นงานที่ต้องอาศัยความร่วมมือจากทุกภาคส่วนที่ต้องประสานงานกันถึงจะเกิดผลสัมฤทธิ์</p> <p>๒) ความทันสมัยทางเทคโนโลยีและกระแสวัฒนธรรมต่างชาติ ทำให้ประชาชนในท้องถิ่นลี้มรากฐานทางวัฒนธรรมที่มีอยู่ และหันไปนิยมวัฒนธรรมการบริโภคมากขึ้น</p> <p>๓) ปัญหาแรงงานต่างด้าวหลบหนีเข้าเมืองที่มาหางานทำ เป็นส่วนหนึ่งที่ทำให้เกิดปัญหาอาชญากรรมและการแพร่ระบาดของโรคติดต่อในพื้นที่</p> <p>๔) ปัญหาเสพติดในกลุ่มวัยรุ่น</p> <p>๕) ประชาชนหมกมุ่นอยู่กับอบายมุขไม่ว่าจะเป็นหวย การพนัน เป็นต้น</p> <p>๖) ปัญหาหนี้นอกระบบ</p>

๓. ด้านเศรษฐกิจ

<p style="text-align: center;"><u>จุดแข็ง (Strengths : S)</u></p> <p>๑. ประชากรส่วนใหญ่ในพื้นที่ประกอบอาชีพด้านการเกษตร การประมงชายฝั่ง</p> <p>๒. มีสภาพพื้นที่ที่อุดมสมบูรณ์ไปด้วยดิน น้ำ และมีภูมิอากาศที่เหมาะสมเอื้ออำนวยแก่การเพาะปลูก การประกอบอาชีพด้านการเกษตร และการเลี้ยงสัตว์</p>	<p style="text-align: center;"><u>จุดอ่อน (Weakness : W)</u></p> <p>๑. ประชาชนประกอบอาชีพเกษตรกรส่วนใหญ่ขาดความร่วมมืออย่างจริงจังในการรวมกลุ่มจัดกิจกรรมเพื่อต่อรองราคาผลผลิต</p> <p>๒. ประชาชนขาดความรู้ความเข้าใจที่ถูกต้องในการประกอบอาชีพเกษตรปลอดภัย</p> <p>๓. การพัฒนาด้านการเกษตรขาดการบูรณาการของภาคเกษตรกร ภาคเอกชน และภาครัฐ ในการพัฒนาศักยภาพ การแก้ไขปัญหาไม่เป็นรูปธรรมและขาดประสิทธิภาพในการบริหารจัดการ</p>
<p style="text-align: center;"><u>โอกาส (Opportunity : O)</u></p> <p>๑) กระแสนิยมการบริโภคของประชาชนเน้นการดูแลสุขภาพ เป็นโอกาสในการพัฒนาสินค้าเกษตรให้มีคุณภาพมาตรฐานและมีความปลอดภัย</p> <p>๒) ทิศทางการพัฒนาประเทศ และนโยบายรัฐบาล กำหนดให้ใช้พื้นที่ชุมชนเป็นตัวหลักในการพัฒนาตามแนวปรัชญาเศรษฐกิจพอเพียง</p>	<p style="text-align: center;"><u>อุปสรรค (Threat : T)</u></p> <p>๑) การกำหนดราคาสินค้าทางการเกษตร ขึ้นอยู่กับกลไกจากตลาดภายนอก ทำให้ราคาในการจำหน่ายผลผลิตตกต่ำ</p> <p>๒) ราคาปุ๋ย ราคาน้ำมันที่สูงขึ้นส่งผลต่อต้นทุนการผลิตภาคการเกษตรที่สูง</p> <p>๓) นโยบายการแก้ไขปัญหาราคาสินค้าเกษตรที่ไม่มีความชัดเจนและไม่เป็นรูปธรรม</p> <p>๓) การเมืองระดับประเทศขาดเสถียรภาพทำให้นโยบายการบริหารประเทศขาดความต่อเนื่อง</p>

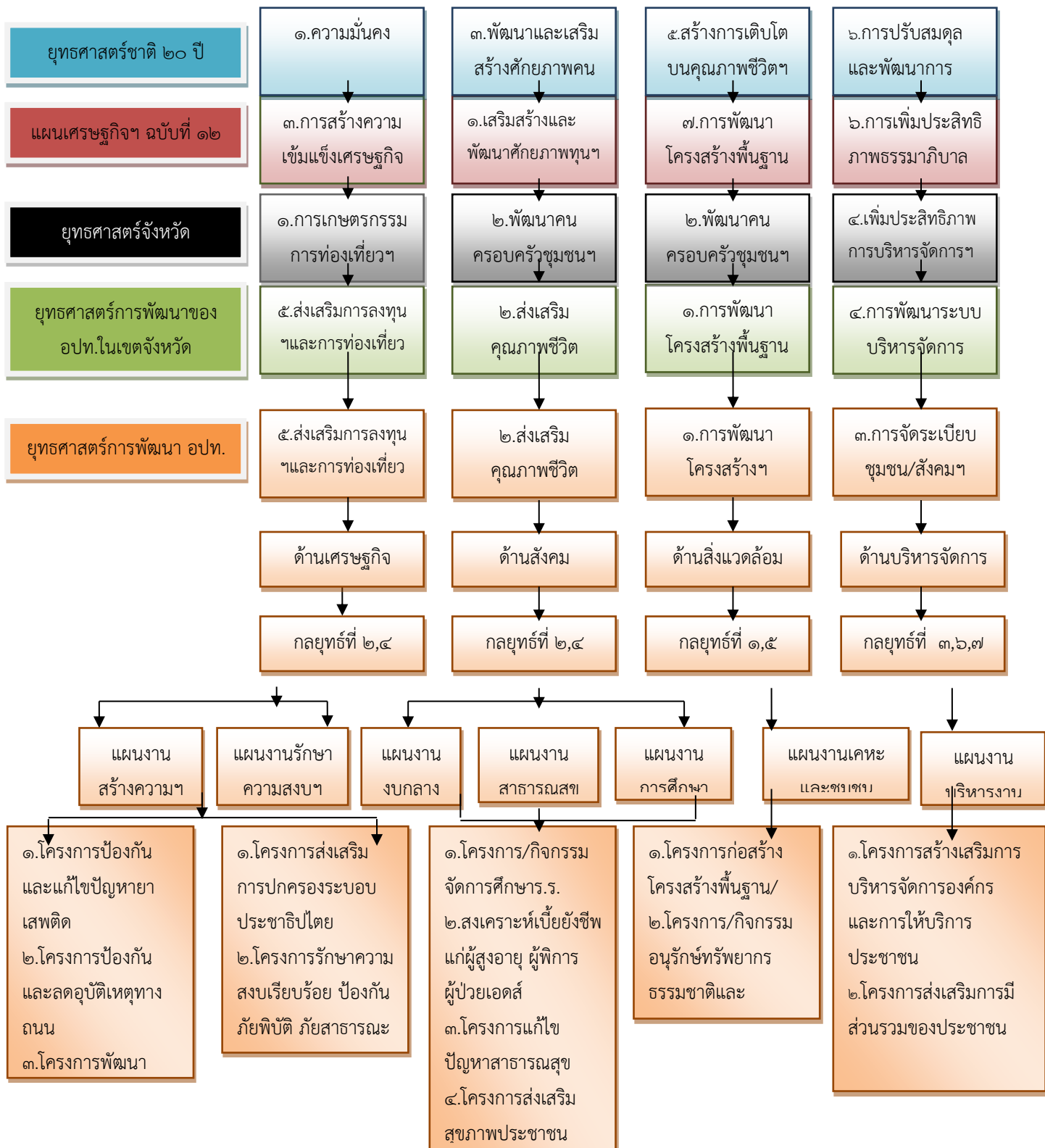
๔. ด้านทรัพยากรธรรมชาติและสิ่งแวดล้อม

<p style="text-align: center;">จุดแข็ง (Strengths : S)</p> <p>๑) มีแหล่งท่องเที่ยวทางธรรมชาติที่สวยงาม เช่น ศาลกรมหลวงชุมพรเขตอุดมศักดิ์ จุดชมวิวหัวเขาถ่าน, จุดชมวิ้วัดเขาท่ากระดาน, แหล่งซากดึกดำบรรพ์ฟอสซิลหอย หัวเขาถ่าน, หาดทรายรีสวี, ป่าชายเลน</p> <p>๒) มีแหล่งทรัพยากรธรรมชาติที่หลากหลาย มีความอุดมสมบูรณ์ ทั้งแหล่งน้ำทางธรรมชาติที่มีศักยภาพในการพัฒนาด้านเกษตรกรรม</p>	<p style="text-align: center;">จุดอ่อน (Weakness : W)</p> <p>๑) แหล่งท่องเที่ยวทางธรรมชาติเสื่อมโทรม ขาดงบประมาณในการบริหารจัดการอย่างเป็นระบบที่ยั่งยืน</p> <p>๒) ทรัพยากรธรรมชาติและสิ่งแวดล้อมถูกทำลายเป็นจำนวนมาก เพื่อขยายพื้นที่ทำกิน</p> <p>๓) ประชาชนขาดจิตสำนึกในการดูแลรักษาและการใช้ประโยชน์ที่คุ้มค่าจากทรัพยากรทางธรรมชาติอย่างจริงจัง</p>
<p style="text-align: center;">โอกาส (Opportunity : O)</p> <p>๑) นโยบายรัฐบาลด้านการบริหารจัดการทรัพยากรธรรมชาติและสิ่งแวดล้อม โดยเน้นการบูรณาการระหว่างหน่วยงานรัฐ อปท. องค์กรเครือข่ายภาคประชาชน สถาบันการศึกษา</p> <p>๒) นโยบายรัฐบาลที่สร้างความเชื่อมั่นให้แก่นักท่องเที่ยวต่างชาติ มีการเร่งรัดมาตรการและกระตุ้นการท่องเที่ยว</p>	<p style="text-align: center;">อุปสรรค (Threat : T)</p> <p>๑) การเกิดปัญหาธรรมชาติที่เพิ่มมากขึ้น เช่น ภัยแล้ง อุทกภัย วาตภัย</p>

๕. ด้านการบริหารจัดการและการเมืองการปกครอง

<p style="text-align: center;">จุดแข็ง (Strengths : S)</p> <p>๑) มีผู้นำท้องถิ่นที่มีความสามัคคี มีการจัดเวทีประชุมร่วมกันในแสดงความคิดเห็น ให้คำแนะนำต่อการพัฒนาตำบลอย่างต่อเนื่องเป็นประจำเดือนละครั้ง</p> <p>๒) ผู้บริหารท้องถิ่น มีการกำหนดนโยบายการพัฒนาด้านการเมือง การบริหาร และการพัฒนาบุคลากรของท้องถิ่นที่ชัดเจน</p>	<p style="text-align: center;">จุดอ่อน (Weakness : W)</p> <p>๑) ประชาชนยังขาดความรู้ความเข้าใจในบทบาทของตนเองในการมีส่วนร่วมในการพัฒนาท้องถิ่น</p> <p>๒) ประชาชนขาดความสนใจในด้านการมีส่วนร่วมอย่างจริงจังในด้านการเมืองการปกครอง และการพัฒนาท้องถิ่น ทำให้การดำเนินการแก้ไขปัญหาได้ในเฉพาะในกลุ่มบุคคลบางกลุ่ม</p>
<p style="text-align: center;">โอกาส (Opportunity : O)</p> <p>๑) นโยบายการบริหารของรัฐบาล ส่งเสริมให้ประชาชนเข้ามามีบทบาทสำคัญในการพัฒนาประเทศมากขึ้น โดยมีการจัดทำระเบียบ และสร้างช่องทางต่างๆ เป็นเครื่องมือกลไกควบคุม และตรวจสอบการใช้อำนาจรัฐของภาคประชาชน</p>	<p style="text-align: center;">อุปสรรค (Threat : T)</p> <p>๑) การพัฒนาด้านการเมืองการบริหารเป็นงานที่ต้องอาศัยความร่วมมือจากหลายๆ ส่วนที่ต้องประสานงานกัน ถึงจะเกิดผลสัมฤทธิ์</p> <p>๒) การพัฒนาด้านการเมือง การบริหารเป็นงานที่ต้องอาศัยจิตสำนึกเกี่ยวกับการใช้ดุลยพินิจส่วนบุคคลจึงเป็นงานที่ค่อนข้างจะคาดเดาได้ยาก</p> <p>๓) ระบบบริหารจัดการของภาครัฐ มีกฎระเบียบขั้นตอนปฏิบัติที่มาก ทำให้การบริการประชาชนยังขาดความคล่องตัว</p>

๓.๓ ความเชื่อมโยงยุทธศาสตร์การพัฒนาจังหวัดกับยุทธศาสตร์การพัฒนาขององค์กรปกครองส่วนท้องถิ่น



๓.๔ แผนผังยุทธศาสตร์



...